



AFYON KOCATEPE ÜNİVERSİTESİ

SANDIKLI MESLEK
YÜKSEKOKULU

2023 YILI

BİRİM FAALİYET RAPORU

2023- AFYONKARAHİSAR

HARCAMA YETKİLİSİ SUNUŞU

Geleceğe ilişkin sağlıklı öngörülerde bulunabilmek için stratejik planlara ihtiyaç vardır. Çevredeki değişmelere uyum sağlayabilmek, bilimsel alanda rekabet gücü elde etmek ve sürdürmek için, çevredeki fırsatlardan yararlanmak ve tehlikelerden korunmak gerekir. Aynı zamanda kurumun üstün olduğu ve zayıf olduğu alanların değerlendirilerek geleceğe ilişkin öngörülerin yapılması gerekir. Gelecek beş yıl içinde program sayısı, öğrenci sayısı, akademik ve idari personel sayısı ve niteliğinin ne olacağına ilişkin öngörüler yapılması, bu amaçlara ulaşmak için daha çok gayret göstermeyi getirecektir.

Afyon Kocatepe Üniversitesi Sandıklı Meslek Yüksekokulu YÖK Yürütme Kurulu'nun 16.03.1993 tarihli toplantısında 2547 sayılı kanunun 2880 sayılı kanunda değişik 7/d-2 ve 7/h maddelerince uygun görülerek, 1993-1994 eğitim öğretim yılında Turizm ve Otel İşletmeciliği ve İşletmecilik programlarında 64 öğrenciye ön lisans eğitimi vermeye başlayan okulumuz, bugün 2023-2024 eğitim-öğretim yılında 573 öğrenciye ön lisans eğitimi vermektedir. 1993 yılı ile 2023 yılı arasında okulumuz öğrenci sayısı bakımından yaklaşık 8,95 misli büyümüştür.

Bu büyüme hızı okulumuzdaki akademik ve idari personel sayısı ve niteliğini de etkilemiş, istihdamı artırmıştır. Gerek öğrencilerin, gerekse personelin taleplerini karşılamak için yeni işletmeler açılmış, dolayısıyla yeni yatırımlar için itici bir güç oluşturmuştur. Sandıklı'nın ekonomisine olumlu katkı sağlamıştır ve sağlamaya da devam etmektedir.

Ancak, beklenen sosyal, kültürel ve ekonomik faydaların gerçekleşmesi için okulumuzun sağlıklı büyümesi gerekmektedir. Harcamaların artması Sandıklı'nın gelirini çarpan ve hızlandıran etkileri ile daha çok arttırmaktadır. Okulumuzun sadece yöreye değil, aynı zamanda bütün ülkemize ve tüm dünyaya olumlu katkıları vardır. Mezun öğrencilerimizin gerek yurt içi gerekse yurt dışında yetişmiş insan gücü olarak istihdamları işgücü verimliliğini arttırmaktadır. Aynı zamanda, okulumuzdaki akademisyenlerin lisansüstü çalışmaları, araştırma projelerine katılmaları, makale çalışmaları bilimin üretilmesi ve sorunların çözülmesi amaçlarına hizmet etmektedir.

Yukarıda kısaca ifade edilen amaçlara ulaşabilmek için geleceğe ilişkin amaç ve hedeflerin belirlenmesi ve bu amaç ve hedeflere ulaştıracak yolların saptanması gerekir. Birim

olarak, 2024 – 2029 yıllarında hangi ölçekte olacağımızı şimdiden belirlemek ve bu amaçlara ulaşmak için daha çok çaba sarf etmemize yol açacaktır. Amaç ve hedeflerin belirlenmesine tüm çalışanların katılımı, kurumun tüm çalışanları tarafından benimsenmesini kolaylaştıracaktır.

Sonuç olarak stratejik planların yapılması ve her yıl faaliyet raporlarının çıkartılarak değerlendirilmesinin bu amaçlara ulaşmada önemli bir yer tuttuğu ortak kanaatimizdir. Hedeflere ulaşılması yönündeki tüm çaba ve gayretleri takdirle karşılar, saygılar sunarım.

5018 sayılı Kamu Mali Yönetimi ve Kontrol Kanunu'nun yürürlüğe girmesi ülkemizde benimsenen yeni kamu yönetimi anlayışının en önemli göstergesidir. Bu kanunun önemli yeniliklerinden birisi de kamu idarelerine “Faaliyet Raporları” hazırlama mecburiyeti getirmesidir. Kamu Mali Yönetimi ve Kontrol Kanununun 41. maddesinde; bütçeyle ödenek tahsis edilen harcama birimlerinin üst yöneticileri tarafından her yıl faaliyet raporları hazırlanması öngörülmektedir. Böylece kamu hizmetlerini yürütenlerin daha fazla sorumluluk üstlenmeleri, kamu idarelerinin performanslarının artması, yasama denetiminin daha etkin yerine getirilmesi hedeflenmektedir. Sonuçta faaliyet raporları, kamu kurum ve kuruluşlarında saydamlığın ve hesap verilebilirliğin de bir aracı olacaktır. Kamu idareleri, amaçlarını, hedeflerini ve faaliyetlerinin sonuçlarını faaliyet raporları sayesinde kamuoyu ile paylaşarak toplumun bilgilendirilmesi süreci de tesis edilmiş olacaktır.

Meslek Yüksekokulumuza ait 2023 faaliyet sonuçlarını tüm yönleriyle açıklayan birim faaliyet raporu mali saydamlık ve hesap verme sorumluluğunu sağlamak amacıyla doğru, güvenilir, önyargısız ve tarafsız bilgiler kullanılarak, ilgili tarafların ve kamuoyunun bilgi sahibi olmasını sağlamak üzere açık, anlaşılır ve sade bir dil kullanılarak, 10.12.2003 tarihli ve 5018 sayılı Kamu Mali Yönetimi ve Kontrol Kanununun Faaliyet Raporları Hakkında Yönetmeliğe dayanılarak hazırlanmıştır.

Meslek Yüksekokulumuz 2023 yılı birim faaliyetlerinde görev alan tüm personelimize teşekkür eder, başarılar dilerim.

Doç. Dr. Münir Yaşar KAYA

Meslek Yüksekokul Müdürü

İÇİNDEKİLER

HARCAMA YETKİLİSİ SUNUŞU	ii
İÇİNDEKİLER.....	v
TABLO LİSTESİ.....	vii
1. GENEL BİLGİLER	1
1.1. MİSYON VE VİZYON	1
1.2. YETKİ, GÖREV VE SORUMLULUKLAR.....	1
1.3. BİRİME İLİŞKİN BİLGİLER.....	3
1.3.1. İletişim Bilgileri	3
1.3.2. Tarihsel Gelişim	3
1.3.3. Örgüt Yapısı	5
1.3.4. Fiziksel Yapı	9
1.3.4.1. Taşınmazlar	9
1.3.4.2. Taşınırlar	13
1.3.5. Bilgi Kaynakları ve Teknolojik Kaynaklar	14
1.3.6. İnsan Kaynakları.....	16
1.3.6.1. Akademik Personel	16
1.3.6.2. İdari Personel	22
1.3.7. Sunulan Hizmetler	27

1.3.7.1. Eğitim Hizmetleri.....	27
1.3.7.2. Araştırma ve Geliştirme Hizmetleri.....	39
1.3.7.3. Sosyal Hizmetler.....	44
1.3.7.4. İdari Hizmetler.....	49
1.3.8. Yönetim ve İç Kontrol Sistemi.....	51
2. AMAÇ VE HEDEFLER.....	55
2.1. BİRİMİN AMAÇLARI.....	55
2.2. BİRİMİN HEDEFLERİ.....	55
3. FAALİYETLERE İLİŞKİN BİLGİ VE DEĞERLENDİRMELER.....	56
3.1. MALİ BİLGİLER.....	56
3.1.1. Bütçe Uygulama Sonuçları.....	56
3.1.2. Mali Denetim Sonuçları.....	60
3.1.2.1. Dış Denetim.....	60
3.1.2.2. İç Denetim.....	61
4. KURUMSAL KABİLİYET VE KAPASİTENİN DEĞERLENDİRİLMESİ... 64	64
4.1. GÜÇLÜ YÖNLER.....	64
4.2. İYİLEŞTİRMEYE AÇIK YÖNLER.....	64
4.3. DEĞERLENDİRME.....	64
5. ÖNERİ VE TEDBİRLER.....	66

EK-1: İÇ KONTROL GÜVENCE BEYANI.....	52
EK-2: BİRİM YÖNETİM KURULU	53

TABLO LİSTESİ

Tablo 1: İletişim Bilgileri	3
Tablo 2: Bölümü Yönetimi.....	6
Tablo 3: Bölümü Komisyon Bilgileri	8
Tablo 4: Kapalı ve Açık Alan Bilgileri	9
Tablo 5: Birim Hizmet Alanları.....	10
Tablo 6: Eğitim ve Araştırma Alanları	10
Tablo 7: Akademik Personel ve İdari Personel Hizmet Alanları	11
Tablo 8: Konferans Salonu ve Toplantı Salonlarının Sayı ve Kapasitelerine Göre Dağılımı.....	11
Tablo 9: Kütüphane Hizmet Alanları	11
Tablo 10: Sosyal Alanların Sayı, Alan ve Kapasitelerine Göre Dağılımı	12
Tablo 11: Diğer Hizmet Alanları.....	13
Tablo 12: Taşınır Malzeme Sayı ve Tutarları.....	13

Tablo 13: Taşıt Sayıları ve Tutarları.....	14
Tablo 14: Taşınırın Etkin Kullanım Oranı	14
Tablo 15: Teknolojik Cihazlar.....	14
Tablo 16: Birim Tarafından Kullanılan Programlar/Yazılımlar ve Kullanım Amaçları	15
Tablo 17: Bilgi Kaynakları	15
Tablo 18: Akademik Personelin Unvanları İtibarıyla Yıllara Göre Dağılımı	16
Tablo 19: Ders Veren Öğretim Elemanı Sayılarının Programlar İtibarıyla Dağılımı .	16
Tablo 20: Ders Veren Öğretim Elemanı Başına Düşen Öğrenci Sayısı	17
Tablo 21: Akademik Personelin Unvan İtibarıyla Çalıştığı Programlara Göre Dağılımı	17
Tablo 22: Diğer Kurumlardan/Birimlerden Görevlendirilen Akademik Personel Bilgileri.....	18
Tablo 23: Diğer Kurumlara/Birimlere Görevlendirilen Akademik Personel Bilgileri	18
Tablo 24: Uluslararası Akademik Personel Bilgileri.....	18
Tablo 25: Değişim Programı Kapsamında Gelen/Giden Akademik Personelin Yıllara Göre Dağılımı.....	19
Tablo 26: Değişim Programı Kapsamında Giden Akademik Personel Bilgileri.....	19
Tablo 27: Değişim Programı Kapsamında Gelen Akademik Personel Bilgileri	19
Tablo 28: Akademik Personelin Yaşlara Göre Dağılımı.....	20
Tablo 29: Akademik Personelin Kıdem/Hizmet Sürelerine Göre Dağılımı	20

Tablo 30: Akademik Personelin Cinsiyete Göre Dağılımı	20
Tablo 31: Akademik Personelin Temel Eğitim Alanlarına Göre Dağılımı	21
Tablo 32: Hizmet İçi Eğitime (Eğiticilerin Eğitimi) Katılan Akademik Personel Sayıları	21
Tablo 33: Birim Tarafından Düzenlenen Hizmet İçi Eğitime (Eğiticilerin Eğitimi) Katılan Akademik Personel Sayıları	22
Tablo 34: Birim Tarafından Düzenlenen Hizmet İçi Eğitim (Eğiticilerin Eğitimi) Bilgileri.....	22
Tablo 35: Akademik Personel Memnuniyet Düzeyi	22
Tablo 36: İdari Personel Sayıları	22
Tablo 37: İdari Personelin Yıllar İtibarıyla Unvanlara Göre Dağılımı	23
Tablo 38: İdari Personelin Yaş Grupları İtibarıyla Dağılımı.....	23
Tablo 39: İdari Personelin Hizmet Süreleri İtibarıyla Dağılımı	24
Tablo 40: İdari Personelin Cinsiyete Göre Dağılımı	24
Tablo 41: İdari Personelin Eğitim Durumuna Göre Dağılımı	24
Tablo 42: İdari Personelin Katıldığı Eğitim Bilgileri.....	25
Tablo 43: Değişim Programı Kapsamında Yurt Dışına Giden İdari Personel Bilgileri	26
Tablo 44: Değişim Programı Kapsamında Giden-Gelen İdari Personel Sayıları.....	26
Tablo 45: İdari Personel Memnuniyet Düzeyi	26
Tablo 46: Program Bilgileri.....	27

Tablo 47: Akredite Program Sayıları.....	27
Tablo 48: Akreditasyon Süreci Başlatılan Program Bilgileri	28
Tablo 49: Akran Değerlendirmesi Yapılan Program Sayıları	28
Tablo 50: Akran Değerlendirmesi Yapılan Program Bilgileri	28
Tablo 51: Yabancı Dil Hazırlık Eğitimi Uygulanan Program Sayıları	29
Tablo 52: Kontenjanların Doluluk Oranı.....	29
Tablo 53: Kayıt Yaptıran Öğrencilerin Başarı Sıralamaları	30
Tablo 54: Geçiş Yapan Öğrenci Sayıları	30
Tablo 55: Yıllar İtibarıyla Öğrenci Sayıları	30
Tablo 56: Öğrenim Türlerine Göre Öğrenci Sayıları	31
Tablo 57: Yaz Okulunda Öğrenim Gören Öğrenci Sayıları	32
Tablo 58: Formasyon Eğitimi Sertifika Programı Öğrenci Sayıları.....	32
Tablo 59: Öğrencilerin Temel Alanlara Göre Dağılımı	32
Tablo 60: Öğrencilerin İllere Göre Dağılımı.....	33
Tablo 61: Yıllar İtibarıyla Uluslararası Öğrenci Sayıları	34
Tablo 62: Uluslararası Öğrenci Bilgileri	34
Tablo 63: Değişim Programı Kapsamında Giden-Gelen Öğrenci Sayıları	35
Tablo 64: Değişim Programı Kapsamında Giden Öğrenci Sayısı.....	35
Tablo 65: Değişim Programı Kapsamında Gelen Öğrenci Sayısı	36

Tablo 66: Staj Yapan Öğrenci Bilgileri	36
Tablo 67: İşletmede Mesleki Eğitim Kapsamında Eğitim Uygulamalarına Katılan Öğrenci Sayıları.....	37
Tablo 68: Mezun Durumuna Gelen ve Mezun Olan Öğrenci Sayıları	37
Tablo 69: Mezun Bilgi Sistemine Kaydedilen Öğrenci Bilgileri	38
Tablo 70: Öğrenci Memnuniyet Düzeyi.....	38
Tablo 71: Teknoparklarda Kurulan Şirket Sayıları	39
Tablo 72: Öğretim Elemanları ve Öğrencilerin Teknoparklardaki Şirket Bilgileri.....	39
Tablo 73: Proje Bilgileri	39
Tablo 74: Tamamlanan Proje Sayıları ve Proje Harcama Tutarları	40
Tablo 75: Yıllar İtibarıyla Buluş Sayıları	41
Tablo 76: Tescil Başvurusu Yapılan Buluş Bilgileri.....	41
Tablo 77: Tescil Edilen Buluş Bilgileri.....	41
Tablo 78: Ticarileşen Buluşlar	41
Tablo 79: Bilimsel Yayınlar	42
Tablo 80: Öğretim Elemanlarının Uluslararası Yayın ve Atıf Sayıları (Web of Science)	42
Tablo 81: ISI İndekslerine Giren Dergilerde Görevli Akademik Personel Sayısının Dağılımı.....	43
Tablo 82: Ulusal ve Uluslararası Hakemlik Sayıları	43

Tablo 83: Öğretim Elemanlarının Aldıkları Burs Bilgileri	43
Tablo 84: Öğretim Elemanlarının Aldıkları Ödül Bilgileri	44
Tablo 85: Spor Tesislerinde Gerçekleştirilen Faaliyet Bilgileri	44
Tablo 86: Öğrencilerin/Takımların Turnuvalarda/Sanatsal-Kültürel Yarışmalarda Kazandıkları Ödüller/Dereceler	44
Tablo 87: Halka Açık Sosyal Faaliyetlerin Sayısı	45
Tablo 88: Çevre Duyarlılığı Kapsamında Dış Paydaşlarla Yapılan Etkinlik Bilgileri	45
Tablo 89: Mezunlara Yönelik Düzenlenen Etkinlik Bilgileri	45
Tablo 90: Kariyer Sahibi Mezunların Katılımıyla Gerçekleştirilen Etkinlik Bilgileri	46
Tablo 91: Müze, Koleksiyon ve Sergilere Üniversite Dışından Gelen Ziyaretçi Sayısı	46
Tablo 92: Diğer Uygulama ve Hizmet Faaliyetleri Sayıları	46
Tablo 93: Birimi Tanıtıcı Ziyaretler	47
Tablo 94: Burs Hizmetlerinden Yararlanan Öğrenci Sayıları	47
Tablo 95: Kısmi Zamanlı Öğrenci Çalıştırma Programı Kapsamında Çalışan Öğrenci Bilgileri.....	47
Tablo 96: Öğrenci Kulüp ve Topluluklarının Yürüttüğü Faaliyet Bilgileri	48
Tablo 97: Öğrencilerin Mesleki Gelişim ve Kariyerlerine Yönelik Düzenlenen Eğitsel Etkinlik Bilgileri.....	48
Tablo 98: Diğer Eğitim Faaliyet Bilgileri.....	49
Tablo 99: Dış Paydaş Memnuniyet Düzeyi	49

Tablo 100: İhalelere İlişkin Bilgiler	49
Tablo 101: Doğrudan Teminlere İlişkin Bilgiler	49
Tablo 102: İkili Protokol ve Sözleşmeler	50
Tablo 103: Meslek Yüksekokulu Yönetim Kurulu	54
Tablo 104: Birim Danışma Kurulu	54
Tablo 105: Yıllar İtibarıyla Bütçe Harcama Tutarları	56
Tablo 106: Bütçe Uygulama Sonuçları	57
Tablo 107: Birim Bütçesinden Gerçekleştirilen Öğrenci Başına Düşen Cari Hizmet Maliyetleri	58
Tablo 108: Döner Sermaye İşletmesi Bütçe Giderleri Uygulama Sonuçları.....	59
Tablo 109: Döner Sermaye Gelirleri	60
Tablo 110: Birim Bütçesinden Öğretim Üyesi Başına Düşen Döner Sermaye Gelirleri	60
Tablo 111: Performans Göstergeleri.....	61

1. GENEL BİLGİLER

1.1. MİSYON VE VİZYON

Misyonumuz;

Çağdaş eğitim-öğretim ilkeleri çerçevesinde paydaşların, gereksinimlerini gözeterek eğitim-öğretim hizmeti sunmak, bilimsel araştırma, yayın ve danışmanlık yapmak, topluma ve insanlığa hizmet etmektir.

Vizyonumuz;

Evensel bilim ilkeleri ışığında, dünya standartlarında bilgi ve teknoloji üreterek ulusal ve bölgesel sorunlara odaklı proje merkezi özelliği taşıyan, küresel rekabet koşullarına hazır nesiller yetiştiren, uluslararası tanınırlığa ve saygınlığa sahip bir Meslek Yüksekokulu olmaktır.

1.2. YETKİ, GÖREV VE SORUMLULUKLAR

Meslek Yüksekokulumuz 2547 sayılı Yükseköğretim kanununda belirtilen yetkiler çerçevesince, çağdaş uygarlık düzeyi ve eğitim öğretim esaslarına dayanan bir düzen içerisinde toplumun ihtiyaçlarına cevap verebilecek nitelikte öğrenciler yetiştirebilmek için kendisine ayrılan bütçeyi; ülke ekonomisini de göz önüne alarak en verimli ve doğru bir şekilde kullanmakta, öğrencilerin mezun olduklarında her biri kendi sektöründe başarılı olabilecek bilgiyle donanmalarını amaçlamaktadır.

İdareciler (Müdür, Müdür Yardımcıları, Bölüm Başkanları, Yüksekokul Sekreteri) kanun, tüzük, yönetmelik ve kurumsal düzenlemelerde belirtilmiş olan görev ve sorumlulukların yanı sıra akreditasyon çalışmalarına da etkin olarak katılmaktadır. Birimler arasında eş güdümlü ve düzenli çalışmayı sağlayacak ekip çalışması yaparak kendi birimlerinde çalışanlarıyla uyum içindedir. Sorumlu oldukları birimlerde fiziksel donanım ve insan kaynaklarının etkili ve verimli bir şekilde kullanılmasını sağlayarak kalite bilincini yaygınlaştırmaktadır.

Diğer kamu kurum ve kuruluşları ve özel sektör ile yakın ilişkiler kurularak deneyimleri ve eğitim etkinliklerini artırmak amaçlanmaktadır. Öğrencilerin sorunlarıyla yakından ilgilenerek rehberlik hizmeti verilmektedir. Çalışanların ve öğrencilerin yaratıcılıklarını sergileyebilmeleri için uygun ortam hazırlanmakta kültürel, sanatsal, sportif, sosyal ve bilimsel etkinlikler konusunda destek olunmaktadır.

1. Çağdaş ve eğitim-öğretim esaslarına dayanan bir düzen içinde, toplumun ihtiyaçları ve kalkınma planları ilke ve hedeflerine uygun ve ortaöğretime dayalı çeşitli düzeylerde eğitim-öğretim, bilimsel araştırma, yayın ve danışmanlık yapmak.

2. Kendi ihtisas gücü ve maddi kaynaklarını rasyonel, verimli ve ekonomik şekilde kullanarak, milli eğitim politikası ve kalkınma planları ilke ve hedefleri ile Yükseköğretim Kurulu tarafından yapılan plan ve programlar doğrultusunda, ülkenin ihtiyacı olan dallarda ve sayıda insan gücü yetiştirmek.

3. Türk toplumunun yaşam düzeyini yükseltici ve kamuoyunu aydınlatıcı bilim verilerini söz, yazı ve diğer araçlarla yaymak.

4. Örgün, yaygın, sürekli ve açık eğitim yoluyla toplumun özellikle sanayileşme ve tarımda modernleşme alanlarında eğitilmesini sağlamak.

5. Ülkenin bilimsel, kültürel, sosyal ve ekonomik yönlerden ilerlemesi ve gelişmesi ile alakalı sorunlarını, diğer kuruluşlarla işbirliği yaparak, kamu kuruluşlarına önerilerde bulunmak suretiyle öğretim ve araştırma konusu yapmak, sonuçlarını toplumun yararına sunmak ve kamu kuruluşlarınca istenecek inceleme ve araştırmaları sonuçlandırarak düşüncelerini ve önerilerini bildirmek.

6. Eğitim-öğretim seferberliği içinde, örgün, yaygın, sürekli ve açık eğitim hizmetini üstlenen kurumlara katkıda bulunacak önlemleri almak.

7. Yörelerindeki tarım ve sanayinin gelişmesine ve ihtiyaçlarına uygun meslek elemanlarının yetişmesine ve bilgilerinin gelişmesine katkıda bulunmak, sanayi, tarım ve sağlık hizmetleri ile diğer hizmetlerde modernleşmeyi, üretimde artışı sağlayacak çalışma ve programlar yapmak, uygulamak ve yapılanlara katılmak, bununla ilgili kurumlarla iş birliği yapmak ve çevre sorunlarına çözüm getirici önerilerde bulunmak.

8. Eğitim teknolojisini üretmek, geliştirmek, kullanmak ve yaygınlaştırmak.

9. Yükseköğretimin uygulamalı yapılmasına ait eğitim-öğretim esaslarını geliştirmek, döner sermaye işletmelerini kurmak, verimli çalıştırmak ve bu faaliyetlerin geliştirilmesine ilişkin gerekli düzenlemeleri yapmaktır.

1.3. BİRİME İLİŞKİN BİLGİLER

1.3.1. İletişim Bilgileri

Tablo 1: İletişim Bilgileri

(Unvanı) Adı ve Soyadı	Görev Unvanı	İş Telefonu	E-Posta
Doç. Dr. Münir Yaşar KAYA	Yüksekokul Müdürü	0 272 218 38 00	munirkaya@aku.edu.tr
Dr. Öğr. Üyesi Rabia ERSAN	Yüksekokul Müdür Yardımcısı	0 272 218 38 03	rabiaersan@aku.edu.tr
Öğr. Gör. Havva UZUN	Müdür Yardımcısı	0 272 218 38 02	havvauzun@aku.edu.tr
Ahmet AYHAN	Meslek Yüksekokulu Sekreteri	0 272 218 38 40	ahmetayhan@aku.edu.tr

Birim Web Adresi: www.sandiklimyo.aku.edu.tr

Birim Mail Adresi: sandiklimyo@aku.edu.tr

Birim Santral Telefon Numarası: 0 272 218 38 05

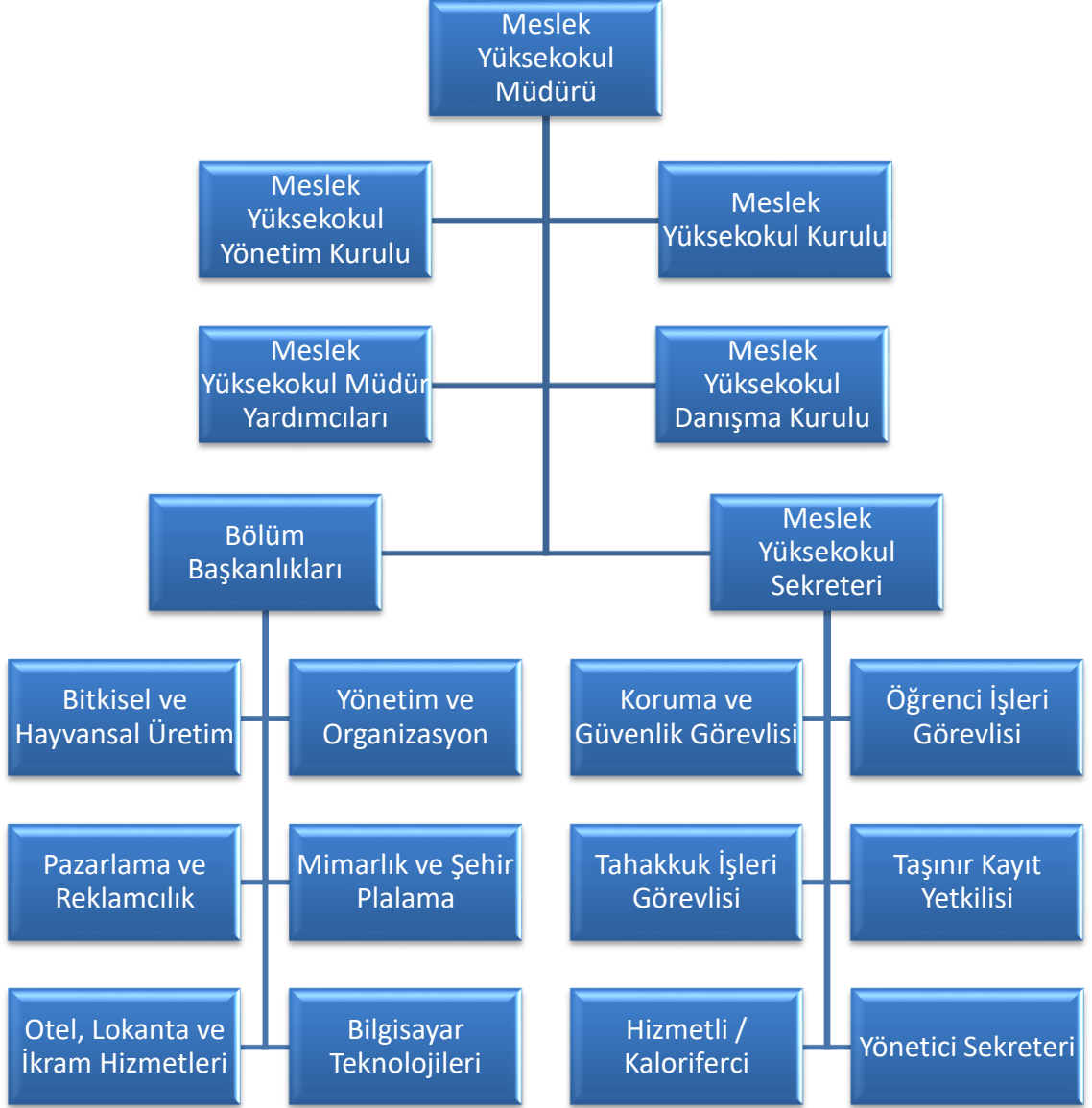
Birim Adresi: Zafer Mahallesi Mustafa Kemal Caddesi No: 36/1

1.3.2. Tarihsel Gelişim

Afyon Kocatepe Üniversitesi Sandıklı Meslek Yüksekokulu YÖK Yürütme kurulunun 16.03.1993 tarihli toplantısında 2547 Sayılı Kanunun 2880 Sayılı Kanunda değişik 7/d-2 ve 7/h maddelerince uygun görülerek, Afyon Kocatepe Üniversitesi Sandıklı Meslek Yüksekokulu; İşletme Yönetimi programı 1993-1994, Harita ve Kadastro Programı 1994-1995, Bilgisayar Programcılığı programı 2009-2010, Halkla İlişkiler ve Tanıtım programı 2011-2012, Seracılık programı 2020-2021 yıllarında eğitim öğretim hizmetine başlamıştır. 18.12.2020 tarihli YÖK yazısıyla Turizm ve Otel İşletmeciliği programının ismi değiştirilerek Sağlık Turizmi İşletmeciliği olarak eğitim-öğretim hizmeti vermektedir.

Sandıklı Meslek Yüksekokulu Yunus Emre Kampüs alanımız 36.081,91m²'dir. Kampüs alanımızda 4 katlı A blok eğitim ve idari binamız bulunmaktadır. 2 katlı B blok binamız kantin, yemekhane, müzik salonu ve alt katında atölye olarak hizmet vermektedir.

1.3.3. Örgüt Yapısı



Yüksekokulumuzun örgüt yapısı, Yüksekokul Müdürü, Yüksekokul Müdür Yardımcıları, bölümleri yürüten Bölüm Başkanları, idari birimlerin bağlı olduğu Yüksekokul Sekreteri'nden oluşmaktadır.

Yüksekokul Müdürü: Yüksekokulun en üst amiri olup, öğretim kapasitesinin rasyonel bir şekilde kullanılmasında ve geliştirilmesinde gerektiği zaman güvenlik önlemlerinin alınmasında, öğrencilerin gerekli sosyal hizmetlerinin sağlanmasında, eğitim-öğretim, bilimsel araştırma ve yayım faaliyetlerinin düzenli bir şekilde yürütülmesinde, bütün faaliyetlerin gözetim ve denetiminin yapılmasında, takip ve kontrol edilmesinde ve sonuçlarının alınmasında Rektöre karşı birinci derecede sorumludur.

Yüksekokul Müdür Yardımcıları: Yüksekokul Müdürü tarafından atanan yardımcıları, müdürün asli görevlerinde ve okulun idaresinde yardımcı konumundadır.

Bölüm Başkanları: Kendisine bağlı bölümlerin yürütülmesinden ve yönetilmesinden sorumludur.

Yüksekokul Sekreteri: Yüksekokulun verilen eğitim hizmetinin idari birimlerindeki görevlerin yürütülmesinden ve yönetilmesinden sorumludur.

Faaliyet raporunun kapsamına giren örgüt yapısı yukarıda gösterilmiştir.

a) Bilgisayar Teknolojileri Bölümü

Tablo 2: Bilgisayar Teknolojileri Bölümü Yönetimi

(Unvanı) Adı ve Soyadı	Görev Unvanı	İş Telefonu	E-Posta
Dr. Öğretim Üyesi İsmail OSMANOĞLU	Bölüm Başkanı	0 272 218 38 17	iosmanoglu@aku.edu.tr
Öğr. Gör. Ahmet ERTUĞRUL	Öğretim Görevlisi	0 272 218 38 12	ertugrul@aku.edu.tr

b) Bitkisel ve Hayvansal Üretim Bölümü

Tablo 2: Bitkisel ve Hayvansal Üretim Bölümü Yönetimi

(Unvanı) Adı ve Soyadı	Görev Unvanı	İş Telefonu	E-Posta
Dr. Öğr. Üyesi Rabia ERSAN	Bölüm Başkanı v.	0 272 218 38 64	rabiaersan@aku.edu.tr
Öğr. Gör. Hülya YİĞİT	Öğretim Görevlisi	0 272 218 38 64	hyigit@aku.edu.tr
Öğr. Gör. Dr. Funda ÖZÜSOY	Öğretim Görevlisi	0 272 218 38 09	fokusoy@aku.edu.tr

c) Büro Hizmetleri ve Sekreterlik

Tablo 2: Büro Hizmetleri ve Sekreterlik Bölümü Yönetimi

(Unvanı) Adı ve Soyadı	Görev Unvanı	İş Telefonu	E-Posta
Dr. Öğr. Üyesi. Onur Nihat AŞIKOĞLU	Öğretim Üyesi	0 272 218 38 09	noasikoglu@aku.edu.tr
Öğr. Gör. Hüseyin ŞAHİN	Öğretim Görevlisi	0 272 218 38 27	hsahin@aku.edu.tr

d) Mimarlık ve Şehir Planlama Bölümü

Tablo 2: Mimarlık ve Şehir Planlama Bölümü Yönetimi

(Unvanı) Adı ve Soyadı	Görev Unvanı	İş Telefonu	E-Posta
Öğr. Gör. Mustafa YETER	Bölüm Başkanı v.	0 272 218 38 10	myeter@aku.edu.tr
Öğr. Gör. Orhan ÖZDEMİR	Öğretim Görevlisi	0 272 218 38 09	orhnozdemir@aku.edu.tr
Öğr. Gör. Sümeyra KIRTIL AYSO	Öğretim Görevlisi	0 272 218 38 09	skirtil@aku.edu.tr

e) Otel Lokanta ve İkram Hizmetleri Bölümü

Tablo 2: Otel Lokanta ve İkram Hizmetleri Bölümü Yönetimi

(Unvanı) Adı ve Soyadı	Görev Unvanı	İş Telefonu	E-Posta
Öğr. Gör. Kutlay ORHAN	Bölüm Başkanı v.	0 272 218 38 20	korhan@aku.edu.tr.
Öğr. Gör. Havva UZUN	Öğretim Görevlisi	0 272 218 38 02	havvauzun@aku.edu.tr
Öğr. Gör. Ahmet EMREN	Öğretim Görevlisi	0 272 218 38 17	aemren@aku.edu.tr

f) Pazarlama ve Reklam Bölümü

Tablo 2: Pazarlama ve Reklam Bölümü Yönetimi

(Unvanı) Adı ve Soyadı	Görev Unvanı	İş Telefonu	E-Posta
Öğr. Gör. Emrah BOZKURT	Bölüm Başkanı v.	0 272 218 38 12	emrahbozkurt@aku.edu.tr
Öğr. Gör. Ayşegül ARICAN	Öğretim Görevlisi	0 272 218 38 17	aarican@aku.edu.tr
Öğr. Gör. Abdullah AKCANLI	Öğretim Görevlisi	0 272 218 38 12	akacanli@aku.edu.tr

g) Yönetim ve Organizasyon Bölümü

Tablo 2: Yönetim ve Organizasyon Bölümü Yönetimi

(Unvanı) Adı ve Soyadı	Görev Unvanı	İş Telefonu	E-Posta
Öğr. Gör. Fatma ÖZDEMİR	Bölüm Başkanı v.	0 272 218 38 20	fmozdemir@aku.edu.tr
Öğr. Gör. Tuba VURAL	Öğretim Görevlisi	0 272 218 38 09	tubavural@aku.edu.tr

Tablo 3: Sandıklı Meslek Yüksekokulu Komisyon Bilgileri

Komisyonun Adı	Komisyon Üyeleri
Bölüm Başkanlıkları	Dr.Öğr.Üyesi İsmail OSMANOĞLU Bilgisayar Teknolojileri Bölümü, Dr.Öğr.Üyesi Rabia ERSAN Bitkisel ve Hayvansal Üretim, Öğr.Gör.Mustafa YETER Mimarlık ve Şehir Planlama, Öğr.Gör.Kutlay ORHAN Otel Lokanta ve İkram Hizmetleri, Öğr.Gör.Emrah BOZKURT Pazarlama ve Reklamcılık, Öğr.Gör.Fatma ÖZDEMİR Yönetim ve Organizasyon
Akademik Teşvik ve Yayın Komisyonu	Doç.Dr.Yaşar KAYA, Dr.Öğr.Üyesi Nihat Onur AŞIKOĞLU, Dr.Öğr.Üyesi Rabia ERSAN, Hamdi DEMİR
Ölçme Değerlendirme Komisyonu	Öğr.Gör.Kutlay ORHAN, Öğr.Gör.Ahmet ERTUĞRUL, Öğr.Gör.Abdullah AKCANLI, Öğr.Gör.Tuba VURAL AÇIKGÖZ, Öğr.Gör.Dr.Funda ÖZÜSOY, Öğr.Gör.Orhan ÖZDEMİR, Hale DURMAZ
Mezuniyet Etkinlik ve Organizasyon Komisyonu	Öğr.Gör.Fatma ÖZDEMİR, Öğr.Gör.Emrah BOZKURT, Öğr.Gör.Sümevra KIRTIL AYSO, Öğr.Gör.Ayşe Gül ARICAN, Öğr.Gör. Hülya YİĞİT, Öğr.Gör.Ahmet EMREN, Fatih KARAKAŞ

Medya Komisyonu	Öğr.Gör.Ayşe Gül ARICAN, Öğr.Gör.Orhan ÖZDEMİR, Öğr.Gör.Sümevra KIRTIL AYSO, Öğr.Gör.Hüseyin ŞAHİN, Öğr.Gör. Hülya YİĞİT, Hale DURMAZ, Emre Can AKİN
İntibak ve Burs Komisyonu	Öğr.Gör.Mustafa YETER, Öğr.Gör.Havva UZUN, Öğr.Gör.Ahmet ERTUĞRUL, Öğr.Gör.Dr.Funda ÖZÜSOY, Öğr.Gör.Hüseyin ŞAHİN, Öğr.Gör.Ahmet EMREN, Özlem ÖZMEN
Kalite Komisyonu	Dr.Öğr.Üyesi Rabia ERSAN, Dr.Öğr.Üyesi Nihat Onur AŞIKOĞLU, Dr.Öğr.Üyesi.İsmail OSMANOĞLU, Öğr.Gör.Havva UZUN, Öğr.Gör.Emrah BOZKURT, Öğr.Gör.Tuba VURAL AÇIKGÖZ, Ahmet AYHAN
Uluslararası İlişkiler	Dr.Öğr.Üyesi Rabia ERSAN, Öğr.Gör.Havva UZUN, Öğr.Gör.Fatma ÖZDEMİR
Web Tasarım	Dr.Öğr.Üyesi.İsmail OSMANOĞLU

1.3.4. Fiziksel Yapı

1.3.4.1. Taşınmazlar

Mülkiyeti Afyon Kocatepe Üniversitesine ait Sandıklı Meslek Yüksekokulu Yunus Emre kampüs alanı 36.081,91 m²'lik bir alana sahiptir. Eğitim ve idari binamız A blok 2440 m², alana sahiptir. A blok eğitim binasında her biri 33 öğrenci kapasiteli 9 derslik ve 45 öğrenci kapasiteli 1 derslik, 16 öğrenci kapasiteli 1 derslik, 80 kişilik 1 konferans salonu, 1 Servis bar laboratuvarı, 1 Seracılık Laboratuvarı, 1 adet kat hizmetleri uygulama odası, 1 adet ön büro uygulama odası, kütüphane, Akademik ve İdari personel odaları, malzeme deposu ve kalorifer kazan dairesi bulunmaktadır.

B blok 1870 m² kapalı alana sahip binamızda 1 adet Kantin, 1 adet yemekhane, 1 adet masa tenisi salonu, 1 adet akademik personel odası, 1 adet arşiv, 1 adet sosyal çalışmaların yapılabileceği salon, 1 kalorifer dairesi, 2 adet malzeme depoları, atölyeden oluşmaktadır. Yunus Emre kampüs alanı içerisinde bulunan derin kuyu sondaj ünitesi ile okulumuzun su ihtiyacı karşılanmaktadır.

Tablo 4: Kapalı ve Açık Alan Bilgileri

Alan Adı	2021	2022	2023
Kapalı Alan (m ²)	4310	4310	4310
Açık Alan (m ²)	31771,91	31771,91	31771,91

Meslek Yüksekokulumuz kapalı alanı 4310 m2 ve açık alan olarak 31771,91 m2'dir.

Tablo 5: Birim Hizmet Alanları

Alan Adı	Sayı	Alan (m ²)	Kullanım Amacı
Eğitim	15	2650	Eğitim
Araştırma			
Sağlık			
Kütüphane	1	300	Araştırma
Toplantı, Semir ve Konferans Salonu			
Sosyal Alanlar			
Kapalı Spor Tesisleri			
Açık Spor Tesisleri	1	980	Spor
Barınma			
İdari	8	300	Hizmet
Diğer	1	80	Eğitim
Toplam	26	4310	

Sandıklı Meslek Yüksekokulu Yunus Emre Kampüsünde A blok ve B blok eğitim binası içerisinde, 1 adet kütüphane, 1 adet kantin, 1 adet yemekhane, 1 adet açık spor tesisi, 6 adet idari personel odası, 7 adet Akademik personel odaları, 12 adet derslik ve 4 adet depo mevcuttur.

Tablo 6: Eğitim ve Araştırma Alanları

Eğitim, Uygulama ve Araştırma Alanları	Öğrenci Kapasitesi						Toplam
	0-50	51-75	76-100	101-150	151-250	251 ve üzeri	
Amfi							
Sınıf	12						12
Atölye							
Diğer Eğitim Alanları							
Laboratuvarlar	Eğitim	3					3
	Araştırma						
	Diğer	3					3
Toplam	18						18

Meslek Yüksekokulumuzda 12 adet 0-50 kişilik sınıf, 3 adet (Servis Bar, Seracılık Laboratuvarı ve Kat hizmetleri) laboratuvarları bulunmaktadır.

Tablo 7: Akademik Personel ve İdari Personel Hizmet Alanları

Hizmet Alanı	Oda Sayısı	Alan (m ²)	Oda Başına Düşen Personel Sayısı	Personel Başına Düşen Alan (m ²)
Akademik Personel Çalışma Odası	6	168	3	11,33
İdari Personel Çalışma Odası	7	144	2	13
Toplam	13	312	5	24,33

Meslek Yüksekokulumuz A blok ve B blok Akademik ve İdari personel odaları çalışma ortamı olarak yeterli düzeydedir.

Tablo 8: Konferans Salonu ve Toplantı Salonlarının Sayı ve Kapasitelerine Göre Dağılımı

Salonlar	Kapasitesi						Toplam
	0-50	51-75	76-100	101-150	151-250	251 ve üzeri	
Konferans Salonu			1				1
Toplantı Salonu							
Toplam			1				1

Meslek Yüksekokulumuzda 1 adet 76-100 kişilik konferans salonu bulunmaktadır.

Tablo 9: Kütüphane Hizmet Alanları

Alan Adı	Sayı	Oturma Kapasitesi	Alan (m ²)
Birim Kütüphane Alanı	1	20	300
Grup Çalışma Odası			
Multimedya Salonu			
E-kütüphane Salonu			
Akademisyen Çalışma Odası			

Referans Kaynaklar Salonu			
Kütüphane İdari Birimleri			
Toplam	1	20	300

Meslek Yüksekokulumuzun kütüphanesinde 20 kişilik okuma salonu ile 559 Taşınır kayıt kontrol sisteminde kayıtlı kitabımız mevcuttur. Diğer kitaplar bağış yoluyla ve yönlendirilmiş çalışma dersi kapsamında toplanan kitaplardır.

Tablo 10: Sosyal Alanların Sayı, Alan ve Kapasitelerine Göre Dağılımı

	Sosyal Alanlar	Sayı	Alan (m ²)	Kapasite
Sosyal	Kafeterya/ Kantine- Çay Ocağı	1	400	100
	Lokanta			
	Yemekhane (Personel) Öğrenci	1	80	40
	Anaokulu/Kreş			
	Sinema Salonu			
Barınma	Lojmanlar			
	Misafirhaneler			
	Otel			
	Yurt			
Spor	Açık Spor Tesisleri	1	980	50
	Kapalı Spor Tesisleri			
Diğer Alanlar	Banka Şubesi			
	Sendika Şubesi			
	ÖSYM Bürosu			
	Hediyelik Eşya Mağazası			
	Kuaför			
	ATM			
	Yiyecek/İçecek Otomatı			
	Açık Otopark	1	500	40
Diğer				
	Toplam	4	1960	230

Meslek Yüksekokulumuz B blok 2. Katında bulunan kantin 400 m²'lik bir alana sahip olup, 100 öğrenci kapasitelidir. B blok 2 katta bulunan yemekhanemiz 80 m²'lik alana sahip

olup, 40 öğrenci ve personel aynı anda yemek hizmetinden yararlanabilmektedir. Yunus Emre kampüs alanında 500 m²'lik açık otopark, 980 m²'lik açık basketbol ve voleybol spor alanı mevcuttur.

Tablo 11: Diğer Hizmet Alanları

Alan Adı	Sayı	Alan (m ²)
Arşiv	1	30
Depo	4	4*24=96
Ambar		
Mescit	1	24
Toplam	6	150

Meslek Yüksekokulumuz B blok 2. katında 1 adet 30 m²'lik arşiv, 900 m²'lik atölye, A blokta 4 adet depo, 1 adet 4 m² çay ocağı ve A blokta 24 m²'lik sosyal hizmet (mescit) alanımız vardır.

Meslek Yüksekokulumuz Yunus Emre kampüs alanı etrafı duvarlarla çevrili olup, alanında çimlendirmeler ve ağaçlandırmalar olmakla birlikte yeşil alan ve ağaçlandırma çalışmaları her yıl artarak devam etmektedir. A, B bloklardaki alanlarımız etkin ve verimli bir şekilde kullanılmaktadır.

1.3.4.2. Taşınırlar

Tablo 12: Taşınır Malzeme Sayı ve Tutarları

Dayanıklı Taşınırlar	2021		2022		2023	
	Sayı	Tutar	Sayı	Tutar	Sayı	Tutar
Tesis, Makine ve Cihazlar	116	35.540,08	117	114.583,56	118	119.833,56
Taşıtlar	8	3.073,84	8	3.073,84	8	3.073,84
Demirbaşlar	2687	505.267,57	2674	640.400,21	2810	670.395,85

Meslek Yüksekokulumuz taşınır kayıtlarında 118 adet makine ve teçhizat kayıtlıdır. 8 adet bisiklet ve 2936 adet demirbaş malzeme eğitim ve öğretim hizmetleri için kullanılmaktadır.

Tablo 13: Taşıt Sayıları ve Tutarları

Taşıt Cinsi	2021		2022		2023	
	Sayı	Tutar	Sayı	Tutar	Sayı	Tutar
Bisiklet	8	3073,84	8	3073,84	8	3073,84
Otomobil						
Minibüs						
Kamyon						
Kamyonet						
Toplam	8	3073,84	8	3073,84	8	3073,84

Meslek Yüksekokulumuzda 8 adet Bisiklet kullanılmaktadır.

Tablo 14: Taşınırın Etkin Kullanım Oranı

2021	2022	2023
96	96	97

Meslek Yüksekokulumuzda taşınırın etkin kullanım oranı %97'dir.

1.3.5. Bilgi Kaynakları ve Teknolojik Kaynaklar

Tablo 15: Teknolojik Cihazlar

Teknolojik Kaynak Adı	2021	2022	2023
Masaüstü Bilgisayar	82	86	86
Dizüstü Bilgisayar	4	3	3
Tablet Bilgisayar	0	0	0
Cep Bilgisayarı	0	0	0
Projeksiyon	27	28	28
Slayt Makinesi	0	0	0
Yazıcı	16	16	17
Fotokopi Makinesi	3	2	2
Tarayıcı	3	3	3
Faks	1	1	1
Sunucu	0	0	0
Yazılım	0	0	0

Tepegöz	0	0	0
Episkop	0	0	0
Optik Okuyucu	1	1	1
Baskı Makinesi	1	1	1
Fotoğraf Makinesi	0	0	0
Kamera	16	16	16
Televizyon	4	4	4
Müzik Seti	1	1	1
Toplam	159	162	163

Meslek Yüksekokulumuzun laboratuvarlarında eğitim hizmetinde kullanılan 86 adet masaüstü bilgisayar, Akademik personelin kullanmakta olduğu 3 adet dizüstü bilgisayar, 28 adet eğitim öğretim için kullanılan sınıflarda montajlı projeksiyon, 17 adet akademik ve idari personelin kullanımında lazer yazıcı, 2 adet fotokopi makinesi ve 3 adet tarayıcı eğitim ve idari hizmetler için kullanılmaktadır. Okulumuzun dışarıyla iletişimini sağlayan 1 dış hat telefon bağlantısı ve 1 adet faks bağlantısı mevcuttur. Sınav sorularının çoğaltılmasında kullanılan 1 adet baskı makinesi bulunmaktadır. Okul güvenliğinin kontrolü sağlanması amacıyla 16 adet İP güvenlik kamerası bulunmaktadır.

Tablo 16: Birim Tarafından Kullanılan Programlar/Yazılımlar ve Kullanım Amaçları

Program/Yazılım Adı	Kullanım Amacı
Nedcad	Eğitim

Meslek Yüksekokulumuzda kullanılan programlar/yazılımlar ve kullanım amaçları olarak Afyon Kocatepe Üniversitesi - Nedcad Akademi programı protokolü çerçevesinde kullanılmaktadır.

Tablo 17: Bilgi Kaynakları

Bilgi Kaynağının Adı	2021	2022	2023
Basılı Yayınlar	426	559	559
Basılı Süreli Yayınlar (Dergiler)			
E-kitap			
Tezler			
Kitap Ekleri - CD'ler			

Elektronik Yayınlar			
Toplam	426	559	559

Meslek Yüksekokulumuzun kütüphanesinde 20 kişilik okuma salonu ile 559 Taşınır kayıt kontrol sisteminde kayıtlı kitabımız mevcuttur. Diğer kitaplar bağış yoluyla ve Yönlendirilmiş Çalışma dersi kapsamında toplanan kitaplardır.

1.3.6. İnsan Kaynakları

1.3.6.1. Akademik Personel

Tablo 18: Akademik Personelin Unvanları İtibarıyla Yıllara Göre Dağılımı

Unvan	2021	2022	2023
Prof. Dr.	1		
Doç. Dr.			
Dr. Öğr. Üyesi	1	2	3
Arş. Gör. (Ders Veren)			
Arş. Gör.			
Öğr. Gör. (Ders Veren)	16	15	15
Öğr. Gör.			
Ders Veren Öğretim Elemanı Toplamı	18	17	18
Genel Toplam	18	17	18

Meslek Yüksekokulumuzda 3 Dr. Öğr. Üyesi, 15 öğretim görevlisi personelimiz bulunmaktadır.

Tablo 19: Ders Veren Öğretim Elemanı Sayılarının Programlar İtibarıyla Dağılımı

Program Adı	Prof. Dr.	Doç. Dr.	Dr. Öğr. Üyesi	Ders Veren Arş. Gör.	Ders Veren Öğr. Gör.	Toplam
Bilgisayar Programcılığı			1		1	2
Halkla İlişkiler ve Tanıtım					3	3
Harita Kadastro					3	3
İşletme Yönetimi					2	2

Sağlık Turizmi İşletmeciliği					3	3
Seracılık			1		2	3
Büro Yönetimi ve Yönetici Asistanlığı			1		1	2
Toplam			3		15	18

Meslek Yüksekokulumuzda kadrolu 3 öğretim üyesi ve 15 öğretim görevlisi kadrosuyla eğitim-öğretim hizmeti vermektedir.

Tablo 20: Ders Veren Öğretim Elemanı Başına Düşen Öğrenci Sayısı

Bilgiler	2021	2022	2023
Ders Veren Öğretim Elemanı Sayısı	18	17	18
Öğrenci Sayısı	516	556	573
Ders Veren Öğretim Elemanı Başına Düşen Sayısı (%)	28,66	32,70	31,83

Meslek Yüksekokulumuzda 2023 yılı ders veren Öğretim Elemanı başına düşen öğrenci sayısı % 31,83'dir.

Tablo 21: Akademik Personelin Unvan İtibarıyla Çalıştığı Programlara Göre Dağılımı

Program Adı	Prof. Dr.	Doç. Dr.	Dr. Öğr. Üyesi	Arş. Gör.	Öğr. Gör.	Toplam
Bilgisayar Programcılığı			1		1	2
Halkla İlişkiler ve Tanıtım					3	3
Harita Kadastro					3	3
İşletme Yönetimi					2	2
Sağlık Turizmi İşletmeciliği					3	3
Seracılık			1		2	3
Büro Yönetimi ve Yönetici Asistanlığı			1		1	2
Toplam			3		15	18

Meslek Yüksekokulumuzda kadrolu 3 Dr. Öğr. Üyesi ve 15 öğretim görevlisi kadrosuyla eğitim hizmeti vermektedir.

Tablo 22: Diğer Kurumlardan/Birimlerden Görevlendirilen Akademik Personel Bilgileri

Çalıştığı Program	Unvan	Geldiği Kurum/Birim	Görevlendirildiği Tarih Aralığı
Harita Kadastro	Öğr. Gör.	Emirdağ MYO	11.02.2020
Bilgisayar Programcılığı	Öğr. Gör.	Sinanpaşa MYO	15.08.2017

Meslek Yüksekokulumuza diğer birimlerden görevlendirilen Akademik personel sayısı 2'dir.

Tablo 23: Diğer Kurumlara/Birimlere Görevlendirilen Akademik Personel Bilgileri

Kadrosunun Bulunduğu Program	Unvan	Gittiği Kurum/Birim	Görevlendirildiği Tarih Aralığı
İşletme Yönetimi	Dr. Öğr. Üyesi	İİBF	13.03.2019
Harita Kadastro	Öğr. Gör.	Emirdağ MYO	21.12.2018
Bilgisayar Programcılığı	Öğr. Gör.	Bilgi İşlem Dairesi Başkanlığı	26.01.2012

Meslek Yüksekokulumuzdan diğer birimlere görevlendirilen Akademik personel sayısı 3'dür.

Tablo 24: Uluslararası Akademik Personel Bilgileri

Çalıştığı Program	Unvan	Personel Sayısı	Geldiği Ülke ve Üniversite
-	-	-	-

Meslek Yüksekokulumuzda sözleşmeli olarak görev yapan uluslararası (yabancı uyruklu) akademik personel bulunmamaktadır.

Tablo 25: Değişim Programı Kapsamında Gelen/Giden Akademik Personelin Yıllara Göre Dağılımı

Bilgiler	2021	2022	2023
Değişim Programı Kapsamında Gelen Akademik Personel	-	-	-
Değişim Programı Kapsamında Giden Akademik Personel	1	2	-

Meslek Yüksekokulumuzda görevli akademik personelden birimiz adına değişim programına (Erasmus, Mevlana vb.) katılanlar 2 kişi olup, değişim programı kapsamında birimize gelen akademik personel bulunmamaktadır.

Tablo 26: Değişim Programı Kapsamında Giden Akademik Personel Bilgileri

Programın Adı	Unvanı, Adı ve Soyadı	Gittiği Ülke	Gittiği Kurum	Görevlendirildiği Tarih Aralığı
ERASMUS+KA103	Dr. Öğr. Üyesi Nihat Onur AŞIKOĞLU	Portekiz	LDA	13-20.11.2021
ERASMUS+KA131	Öğr. Gör. Havva UZUN	Bulgaristan	University of Economics- Varna Üniversitesi	17-23.07.2022
ERASMUS+KA131	Öğr. Gör. Dr. Rabia ERSAN	Bulgaristan	University of Economics- Varna Üniversitesi	15-23.10.2022

Meslek Yüksekokulumuzda görevli akademik personelden birimiz adına değişim programına (Erasmus, Mevlana vb.) katılanlara ilişkin verilere göre 3 kişi bulunmaktadır.

Tablo 27: Değişim Programı Kapsamında Gelen Akademik Personel Bilgileri

Programın Adı	Unvanı, Adı ve Soyadı	Geldiği Ülke ve Kurum	Görevli Olduğu Tarih Aralığı
-	-	-	-

Meslek Yüksekokulumuzda, değişim programı (Erasmus, Mevlana vb.) kapsamında birimimize gelen akademik personele ilişkin bilgiler bulunmamaktadır.

Tablo 28: Akademik Personelin Yaşlara Göre Dağılımı

	30 Yaş ve Altı	31-40 Yaş	41-50 Yaş	51-60 Yaş	61 Yaş ve Üzeri	Toplam Personel Sayısı	Ort. Yaş
Öğretim Üyesi Sayısı		3				3	37,33
Öğretim Üyesi Oranı (%)		%100				%100	
Diğer Öğretim Elamanı Sayısı	1	5	6	2	1	15	42,60
Diğer Öğretim Elemanı Oranı (%)	0,07	0,33	0,40	0,13	0,07	%100	
Toplam Personel Sayısı	1	5	6	2	1	18	43,13
Akademik Personel Oranı (%)	0,07	0,33	0,40	0,13	0,07	%100	

Meslek Yüksekokulumuzda Öğretim Üyesi ve Öğretim Görevlisi olarak görev yapan akademik personelimiz yaş ortalaması 43,13'dür.

Tablo 29: Akademik Personelin Kıdem/Hizmet Sürelerine Göre Dağılımı

Kıdem Aralığı	3 Yıl ve Altı	4-6 Yıl	7-10 Yıl	11-15 Yıl	16-20 Yıl	21-24 Yıl	25 Yıl ve Üzeri	Toplam
Öğretim Üyesi Sayısı	2				1			3
Öğretim Üyesi Oranı (%)	0,67				0,33			100
Diğer Öğretim Elemanı Sayısı	2	1	5	2	3		2	15
Diğer Öğretim Elemanı Oranı (%)	0,13	0,07	0,34	0,13	0,20		0,13	100
Toplam Akademik Personel Sayısı	2	1	5	2	3		2	18
Toplam Akademik Personel Oranı(%)	0,13	0,07	0,34	0,13	0,20		0,13	100

Meslek Yüksekokulumuz Akademik personelin kıdem/hizmet sürelerine ilişkin sayısal veriler tabloda gösterilmiştir.

Tablo 30: Akademik Personelin Cinsiyete Göre Dağılımı

Unvan	Kadın	Erkek	Toplam
-------	-------	-------	--------

	Sayı	Oran (%)	Sayı	Oran (%)	Personel
Prof. Dr.					
Doç. Dr.					
Dr. Öğr. Üyesi	1	0,33	2	0,67	3
Arş. Gör.					
Öğr. Gör.	7	0,47	8	0,53	15
Toplam	8	0,45	10	0,55	18

Meslek Yüksekokulumuz akademik personel cinsiyet dağılımı; 1 kadın Dr. Öğr. Üyesi 1 kadın Öğr. Gör. Dr, 5 kadın öğretim görevlisi, 2 erkek Dr. Öğr. Üyesi ve 8 erkek öğretim görevlisi personelden oluşmaktadır.

Tablo 31: Akademik Personelin Temel Eğitim Alanlarına Göre Dağılımı

Unvan	Beşeri ve Sosyal Bilimler Temel Alanı	Sağlık Bilimleri Temel Alanı	Doğa ve Mühendislik Bilimleri Temel Alanı
Prof. Dr.			
Doç. Dr.			
Dr. Öğr. Üyesi	1		2
Arş. Gör.			
Öğr. Gör.	9		6
Toplam	10		8

Meslek Yüksekokulumuz akademik personelin temel alanlarına göre dağılımı; beşeri ve sosyal bilimler temel alanında 1 Dr. Öğr. Üyesi, 9 öğretim görevlisi, Doğa ve mühendislik bilimleri temel alanında 2 Dr. Öğr. Üyesi 6 öğretim görevlisi bulunmaktadır.

Tablo 32: Hizmet İçi Eğitime (Eğiticilerin Eğitimi) Katılan Akademik Personel Sayıları

2021	2022	2023
13	17	18

Meslek Yüksekokulumuz akademik personeli hizmet içi (eğiticilerin eğitimi)'ne katılan personel sayımız 17'dir.

Tablo 33: Birim Tarafından Düzenlenen Hizmet İçi Eğitime (Eğiticilerin Eğitimi) Katılan Akademik Personel Sayıları

2021	2022	2023
-	-	-

Meslek Yüksekokulumuz akademik personeline düzenlenen hizmet içi eğitim düzenlenmemiş olup yılda 2 kere Akademik personel toplantısı yapılmıştır.

Tablo 34: Birim Tarafından Düzenlenen Hizmet İçi Eğitim (Eğiticilerin Eğitimi) Bilgileri

Eğitimi Veren	Eğitim Tarihleri	Katılımcı Sayısı
-	-	-

Meslek Yüksekokulumuz tarafından düzenlenen hizmet içi eğitim bilgisi bulunmamaktadır.

Tablo 35: Akademik Personel Memnuniyet Düzeyi

2021	2022	2023
75,24	70,06	80,73

Meslek Yüksekokulumuz Akademik Personel memnuniyet düzeyi 70,06'dır.

1.3.6.2. İdari Personel

Tablo 36: İdari Personel Sayıları

Kadro Sınıfı	Kadrolu Çalışan	Başka Kurumlara/ Birimlere Görevlendirilen Personel Sayısı	Başka Kurumlardan/ Birimlerden Görevlendirilen Personel Sayısı	Fiili Çalışan Personel Sayısı
Genel İdari Hizmetler	4	1		4
Sağlık Hizmetleri				
Teknik Hizmetler	1			1
Avukatlık Hizmetleri				

Yardımcı Hizmetler	2			2
Sözleşmeli Memur	2			2
Sürekli İşçi	9	1		9
Toplam	18	2		18

Meslek Yüksekokulumuzda memur olarak görev yapan idari personel sayısı 18'dir. 4 personelimiz genel idari hizmetlerinde, 1 personelimiz Teknik hizmetler ve 2 personelimiz Yardımcı hizmetler alanında çalışmaktadır. 1 memur personelimiz ve 1 Güvenlik Görevlisi personelimiz geçici görevlendirilmiştir. 2 personelimiz 4-b sözleşmeli, 2 personelimiz temizlik hizmetlerinde daimi işçi olarak, 1 personelimiz sekreterlik hizmetleri ve 5 personelimiz güvenlik görevlisi olarak çalışmaktadır. Ayrıca 1 kısmi zamanlı öğrenci çalıştırılmaktadır.

Tablo 37: İdari Personelin Yıllar İtibarıyla Unvanlara Göre Dağılımı

Kadro Unvanı	2021	2022	2023
Meslek Yüksekokulu Sekreteri	1	1	1
Şef			
Bilgisayar İşletmeni	3	3	3
Teknisyen	1	1	1
Memur Hizmetli	2	2	2
Sözleşmeli Memur	2	2	2
Sürekli İşçi	9	9	9
Toplam	18	18	18

Meslek Yüksekokulumuzda fiilen çalışan idari personelin kadro unvanları itibarıyla dağılımı dikkate alınarak 3 yıllık sayısal verilere göre doldurulmuştur.

Tablo 38: İdari Personelin Yaş Grupları İtibarıyla Dağılımı

	25 Yaş ve Altı	26-30 Yaş	31-35 Yaş	36-40 Yaş	41-50 Yaş	51-55 Yaş	55 Yaş Üzeri	Toplam Personel Sayısı	Ort. Yaş
Kişi Sayısı	1	1	2	3	4	7		18	42,83
Oran (%)	0,06	0,06	0,11	0,16	0,22	0,39		100	

Meslek Yüksekokulumuzda memur olarak görev yapan idari personelimiz yaş ortalaması 42,83'dür.

Tablo 39: İdari Personelin Hizmet Süreleri İtibarıyla Dağılımı

	5 Yıl ve Altı	6-10 Yıl	11-15 Yıl	16-20 Yıl	21-25 Yıl	26-30 Yıl	30 Yıl Üstü	Toplam
Kişi Sayısı	5	4	4			5		18
Oran (%)	0,28	0,22	0,22			0,28		100

Meslek Yüksekokulumuzda memur olarak görev yapan idari personelimiz hizmet süreleri ortalaması 14,77 yıldır.

Tablo 40: İdari Personelin Cinsiyete Göre Dağılımı

Kadro Sınıfı	Kadın		Erkek		Toplam Personel
	Sayı	Oran (%)	Sayı	Oran (%)	
Genel İdari Hizmetler	1	0,06	3	0,17	4
Sağlık Hizmetleri					
Teknik Hizmetler			1	0,05	1
Avukatlık Hizmetleri					
Yardımcı Hizmetler	2	0,11			2
Sözleşmeli Memur			2	0,11	2
Daimi İşçi	1	0,06	8	0,45	8
Toplam	4	0,23	14	0,77	18

Meslek Yüksekokulumuz idari personel cinsiyet dağılımı; 1 kadın memur, 3 erkek memur, 1 teknisyen, 2 kadın yardımcı hizmetler, 1 kadın daimi işçi, 2 erkek daimi işçi 2 sözleşmeli erkek memur ve 5 güvenlik görevlisi personelinden oluşmaktadır.

Tablo 41: İdari Personelin Eğitim Durumuna Göre Dağılımı

	İlköğretim	Ortaöğretim	Ön Lisans	Lisans	Yüksek Lisans	Doktora	Toplam
Kişi Sayısı	2	9	1	6			18
Oran (%)	0,11	0,50	0,06	0,33			100

Meslek Yüksekokulumuz idari personel eğitim durumları itibarıyla sayı ve oranları dağılımı; 2 ilköğretim mezunu, 9 ortaöğretim mezunu, 1 ön lisans mezunu, 6 lisans mezunu personelden oluşmaktadır.

Tablo 42: İdari Personelin Katıldığı Eğitim Bilgileri

Adı ve Soyadı	Tarih	Eğitim Yeri	Eğitim Konusu	Eğitim Süresi
Öğrenci İleri Personeli	04.09.2023	Uzaktan Eğitim	Öğrenci koçluğu eğitimi	2 saat
İdari Personel	07.06.2023	Uzaktan Eğitim	KBS-MYS Programları	2 saat
İdari Personel	16.06.2023	Uzaktan Eğitim	5510 Sayılı SGK Kanunu Sigorta bildirim uygulamaları	2 saat
İdari Personel	06.09.2023	Uzaktan Eğitim	Protokol bilgisi ve Sosyal Davranış kuralları	2 saat
İdari Personel	13.09.2023	Uzaktan Eğitim	Afet ve Farkındalık Eğitimi	2 saat
İdari Personel	20.09.2023	Uzaktan Eğitim	Yazışma Kuralları	2 saat
İdari Personel	04.10.2023	Uzaktan Eğitim	Sıfır Atık	2 saat
İdari Personel	11.10.2023	Uzaktan Eğitim	Temizlik Personel Eğitimi	2 saat
İdari Personel	18.10.2023	Uzaktan Eğitim	Öfke ve Stres Kontrolü	2 saat
İdari Personel	25.10.2023	Uzaktan Eğitim	Kişisel verilerin korunması kanunu hakkında bilgilendirme	2 saat
İdari Personel	02.11.2023	Uzaktan Eğitim	Öğrenci İşleri Otomasyonu	2 saat
İdari Personel	09.11.2023	Uzaktan Eğitim	Arşiv İşlemleri	2 saat
İdari Personel	23.11.2023	Uzaktan Eğitim	İşyeri Sağlığı ve Hijyen Eğitimi	2 saat
İdari Personel	06.12.2023	Uzaktan Eğitim	İsrafın Önlenmesi ve Tasarruf Yöntemleri	2 saat
İdari Personel	13.12.2023	Uzaktan Eğitim	Uygulamalı İlk Yardım Eğitimi	2 saat
Yasin ARSLANTAŞ	12.10.2023	AKÜ Rektörlüğü	Güvenlik İşbirliği ve Entegrasyonu	8 saat

Ahmet ÖZGÜR	12.10.2023	AKÜ Rektörlüğü	Güvenlik İşbirliği ve Entegrasyonu	8 saat
Mehmet EROL	12.10.2023	AKÜ Rektörlüğü	Güvenlik İşbirliği ve Entegrasyonu	8 saat
Yavuz YASAN	11.10.2023	AKÜ Rektörlüğü	Güvenlik İşbirliği ve Entegrasyonu	8 saat
Hasan AKSOY	12.10.2023	AKÜ Rektörlüğü	Güvenlik İşbirliği ve Entegrasyonu	8 saat
Serhat YILMAZ	11.10.2023	AKÜ Rektörlüğü	Güvenlik İşbirliği ve Entegrasyonu	8 saat

Meslek Yüksekokulumuz idari personeli hizmet içi eğitimleri değerlendirildiğinde; öğrenci işleri hizmet içi eğitimi, çalışanların iş sağlığı ve iş güvenliği ve üniversitelerde güvenlik tedbirleri ile ilgili eğitimler verilmiştir.

Tablo 43: Değişim Programı Kapsamında Yurt Dışına Giden İdari Personel Bilgileri

Adı ve Soyadı	Programın Adı	Gittiği Ülke	Gittiği Kurum/Üniversite	Hareketlilik Tarihleri
-	-	-	-	-

Meslek Yüksekokulumuz idari personelinden değişim programına (Erasmus, Mevlana vb.) programına katılan personelimiz bulunmamaktadır.

Tablo 44: Değişim Programı Kapsamında Giden-Gelen İdari Personel Sayıları

Gelen/Giden İdari Personel	2021	2022	2023
Giden İdari Personel	-	-	-
Gelen (Ziyaret Eden) İdari Personel	-	-	-

Meslek Yüksekokulumuzda fiilen çalışan idari personelden değişim programına (Erasmus, Mevlana vb.) biriminiz adına katılanlar ile değişim programı kapsamında biriminizi ziyaret eden personel bulunmamaktadır.

Tablo 45: İdari Personel Memnuniyet Düzeyi

2021	2022	2023
------	------	------

73,88	71,26	80,18
-------	-------	-------

Meslek Yüksekokulumuz ve üniversitemiz adına kalite koordinatörlüğü tarafından düzenlenen anket sonuçları dikkate alınarak 3 yıllık idari personel memnuniyet düzeyine göre 71,26'dır.

1.3.7. Sunulan Hizmetler

1.3.7.1. Eğitim Hizmetleri

Tablo 46: Program Bilgileri

Programın Adı	Kuruluş Yılı	Ön Lisans	Ön Lisans (İ.Ö.)	Uzaktan Öğretim	Toplam
Bilgisayar Programcılığı	2009-2010	1			1
Halkla İlişkiler ve Tanıtım	2011-2012	1			1
Harita Kadastro	1994-1995	1			1
İşletme Yönetimi	1993-1994	1			1
Sağlık Turizmi İşletmeciliği	2020-2021	1			1
Seracılık	2020-2021	1			1

Meslek Yüksekokulumuz Bilgisayar Programcılığı programı 2009-2010, Halkla ilişkiler ve tanıtım programı 2011-2012, Harita ve Kadastro Programı 1994-1995, İşletme Yönetimi programı 1993-1994, Sağlık Turizmi İşletmeciliği programı 2020-2021 ve Seracılık programı 2020-2021 yıllarında eğitim öğretim hizmetine başlamıştır.

Tablo 47: Akredite Program Sayıları

Programın Adı	Akredite Edildiği Yıl	Akreditasyon Süresi
-	-	-

Meslek Yüksekokulumuz programlarından akredite edilmiş program bulunmamaktadır.

Tablo 48: Akreditasyon Süreci Başlatılan Program Bilgileri

Programın Adı	Akreditasyon Kurumu	Başvuru Tarihi
-	-	-

Meslek Yüksekokulumuz programlarından akreditasyon süreci başlatılmış program bulunmamaktadır.

Tablo 49: Akran Değerlendirmesi Yapılan Program Sayıları

Programın Adı	Akran Değerlendirmesinin Yapıldığı Tarihler		
	2021	2022	2023
Bilgisayar Programcılığı	1	1	1
Halkla İlişkiler ve Tanıtım	1	1	1
Harita Kadastro	1	1	1
İşletme Yönetimi	1	1	1
Sağlık Turizmi İşletmeciliği	-	1	1
Seracılık	-	1	1

Meslek Yüksekokulumuzda akran değerlendirme yapılan program sayıları 6'dır.

Tablo 50: Akran Değerlendirmesi Yapılan Program Bilgileri

Programın Adı	Değerlendirme Yapan Akran Kurumun ve Programın Adı	Değerlendirme Tarihleri
Bilgisayar Programcılığı	Tekirdağ Namık Kemal Üniversitesi	31.10.2022
Halkla İlişkiler ve Tanıtım	Trabzon Üniversitesi Vakıfkebir MYO.	31.10.2022
Harita Kadastro	Yozgat Bozok Üniversitesi Şefaati MYO.	26.10.2022
İşletme Yönetimi	Sivas Cumhuriyet Üniversitesi Şarkışla Aşık Veysel MYO.	01.11.2022
Sağlık Turizmi İşletmeciliği	Anadolu Üniversitesi Eskişehir MYO.	27.10.2022
Seracılık	Isparta Uygulamalı Bilimler Üniversitesi Atabey MYO	27.10.2022

Meslek Yüksekokulumuz akran değerlendirme yapılan program sayısı 6'dır.

Tablo 51: Yabancı Dil Hazırlık Eğitimi Uygulanan Program Sayıları

Programın Adı	2021		2022		2023	
	Zorunlu	İsteğe Bağlı	Zorunlu	İsteğe Bağlı	Zorunlu	İsteğe Bağlı
Bilgisayar Programcılığı	-	-	-	-	-	-
Halkla İlişkiler ve Tanıtım	-	-	-	-	-	-
Harita Kadastro	-	-	-	-	-	-
İşletme Yönetimi	-	-	-	-	-	-
Sağlık Turizmi İşletmeciliği	-	-	-	-	-	-
Seracılık	-	-	-	-	-	-

Meslek Yüksekokulumuzda yabancı dil hazırlık programı uygulayan programımız bulunmamaktadır.

Tablo 52: Kontenjanların Doluluk Oranı

Programın Adı	2021				2022				2023			
	Kontenjanı	Kayıt Yaptıran Öğrenci Sayısı	Boş Kalan Kontenjan	Doluluk Oranı (%)	Kontenjanı	Kayıt Yaptıran Öğrenci Sayısı	Boş Kalan Kontenjan	Doluluk Oranı (%)	Kontenjanı	Kayıt Yaptıran Öğrenci Sayısı	Boş Kalan Kontenjan	Doluluk Oranı (%)
Bilgisayar Programcılığı	35	35	-	100	35	35	-	100	35	38	-	1,08
Halkla İlişkiler ve Tanıtım	40	36	4	0,90	40	39	1	0,98	40	38	-	1,08
Harita Kadastro	45	46	-	1,02	45	47	-	1,04	45	50	-	1,11
İşletme Yönetimi	20	20	-	100	20	24	-	1,20	20	21	-	1,05
Sağlık Turizmi İşletmeciliği	30	25	5	83	30	28	2	0,93	30	32	-	1,07
Seracılık	30	28	2	93	30	32	-	1,07	30	32	-	1,07
Toplam	200	190	11		200	205	3	1,05	200	211	-	1,05

Yüksekokulumuzda son 3 yıllık kontenjan bilgilerine göre doldurulmuştur.

Tablo 53: Kayıt Yaptıran Öğrencilerin Başarı Sıralamaları

Başarı Sıralaması	2021		2022		2023	
	Sayı	Oran (%)	Sayı	Oran (%)	Sayı	Oran (%)
İlk 10.000						
10.001-20.000						
20.001-50.000						
50.001-100.000						
100.001- 200.000						
200.000-500.000			206	239,34	211	239,34
500.000 +	190	0,5574				
Toplam	190	0,5574	206	239,34	211	239,34

Meslek Yüksekokulumuz 6 programda kayıt yaptıran öğrencilerin başarı sıralamaları tabloda gösterilmiştir.

Tablo 54: Geçiş Yapan Öğrenci Sayıları

Geçiş Türü	2021		2022		2023	
	Gelen Öğrenci Sayısı	Giden Öğrenci Sayısı	Gelen Öğrenci Sayısı	Giden Öğrenci Sayısı	Gelen Öğrenci Sayısı	Giden Öğrenci Sayısı
Yatay Geçiş	8		3	5	2	6
Dikey Geçiş		5		3		3
Toplam	8	5	3	8	2	9

Meslek Yüksekokulumuza son 3 yılda geçiş yapan öğrencilere ilişkin sayısal verilere göre doldurulmuştur.

Tablo 55: Yıllar İtibarıyla Öğrenci Sayıları

Programın Adı	2021	2022	2023
Bilgisayar Programcılığı	106	105	105
Halkla İlişkiler ve Tanıtım	104	105	114
Harita Kadastro	120	130	123

İşletme Yönetimi	52	62	70
Sağlık Turizmi İşletmeciliği	25	49	77
Seracılık	28	59	84
Büro Yönetimi ve Yönetici Asistanlığı	32	18	
Turizm ve Otel İşletmeciliği	26	9	
Turizm Seyahat Hizmetleri	23	19	
Toplam	516	556	573

Meslek Yüksekokulumuzda 2021 yılında 516 öğrenci, 2022 yılında 556 öğrenci, 2023 yılında 573 öğrenci eğitim-öğretim almaktadır.

Tablo 56: Öğrenim Türlerine Göre Öğrenci Sayıları

Programın Adı	I. Öğretim Öğrenci Sayısı			II. Öğretim Öğrenci Sayısı			Uzaktan Öğretim Öğrenci Sayısı			Toplam			Toplam Öğrenci Sayısı İçindeki Oranı (%)
	K	E	T	K	E	T	K	E	T	K	E	T	
Bilgisayar Programcılığı	34	71	105							34	71	105	0,18
Halkla İlişkiler ve Tanıtım	78	36	114							78	36	114	0,20
Harita Kadastro	54	69	123							54	69	123	0,21
İşletme Yönetimi	22	48	70							22	48	70	0,12
Sağlık Turizmi İşletmeciliği	46	31	77							46	31	77	0,14
Seracılık	41	43	84							41	43	84	0,15
Toplam	275	298	573							275	298	573	

Meslek Yüksekokulumuz öğrenci sayılarına ilişkin bilgilere göre doldurulmuştur.

Tablo 57: Yaz Okulunda Öğrenim Gören Öğrenci Sayıları

Programın Adı	2021	2022	2023
Harita Kadastro	2	-	-
Toplam	2	-	-

Meslek Yüksekokulumuzda yaz okulunda öğrenim gören öğrenci sayılarına ilişkin bilgiler dikkate alınarak doldurulmuştur.

Tablo 58: Formasyon Eğitimi Sertifika Programı Öğrenci Sayıları

2021	2022	2023
-	-	-

Meslek Yüksekokulumuzda formasyon eğitimi sertifika programına kayıtlı öğrencimiz bulunmamaktadır.

Tablo 59: Öğrencilerin Temel Alanlara Göre Dağılımı

Temel Alan Adı	Öğrenci Sayısı	Oran (%)
Beşeri ve Sosyal Bilimler Temel Alanı	261	0,46
Sağlık Bilimleri Temel Alanı		
Doğa ve Mühendislik Bilimleri Temel Alanı	312	0,54
Toplam	573	100

Meslek Yüksekokulumuz öğrencilerinin temel alanlarına göre Beşeri ve Sosyal Bilimler temel alanında %0,46 ve Doğa ve Mühendislik bilimleri temel alanında %0,54 dağılımı bulunmaktadır.

Tablo 60: Öğrencilerin İllere Göre Dağılımı

İl Adı	Öğrenci Sayısı	İl Adı	Öğrenci Sayısı
ADANA	6	KAHRAMANMARAŞ	8
ADİYAMAN	3	KARABÜK	1
AFYONKARAHİSAR	222	KARAMAN	1
AĞRI	3	KARS	8
AKSARAY	1	KASTAMONU	1
AMASYA	1	KAYSERİ	5
ANKARA	13	KIRIKKALE	4
ANTALYA	22	KIRŞEHİR	5
ARDAHAN	3	KİLİS	3
ARTVİN	2	KOCAELİ	2
AYDIN	5	KONYA	15
BALIKESİR	5	KÜTAHYA	10
BATMAN	2	MALATYA	9
BAYBURT	-	MANİSA	21
BİLECİK	2	MARDİN	4
BİNGÖL	1	MERSİN	7
BİTLİS	3	MUĞLA	11
BOLU	1	MUŞ	3
BURDUR	5	NEVŞEHİR	2
BURSA	4	NİĞDE	1
ÇANAKKALE	2	ORDU	6
ÇANKIRI	1	OSMANİYE	2
ÇORUM	5	RİZE	3
DENİZLİ	17	SAKARYA	-
DİYARBAKIR	7	SAMSUN	4
DÜZCE	-	SİİRT	4
EDİRNE	-	SİNOP	-
ELAZIĞ	2	SİVAS	3

ERZİNCAN	3	ŞANLIURFA	15
ERZURUM	5	ŞIRNAK	2
ESKİŞEHİR	6	TEKİRDAĞ	-
GAZİANTEP	2	TOKAT	2
GİRESUN	1	TRABZON	6
GÜMÜŞHANE	1	TUNCELİ	1
HAKKARİ	2	UŞAK	5
HATAY	7	VAN	6
İĞDIR	-	YOZGAT	2
ISPARTA	13	ZONGULDAK	1
İSTANBUL	1		
İZMİR	11	Toplam	573

Meslek Yüksekokulumuza ülkemizin çeşitli illerinden gelerek eğitim öğretim hizmeti alan, öğrenci profilinden oluşmaktadır.

Tablo 61: Yıllar İtibarıyla Uluslararası Öğrenci Sayıları

Programın Adı	2021	2022	2023
Bilgisayar Programcılığı	-	-	-
Halkla İlişkiler ve Tanıtım	-	-	-
Harita Kadastro	-	-	-
İşletme Yönetimi	-	-	-
Sağlık Turizmi İşletmeciliği	-	-	-
Seracılık	-	-	-
Toplam	-	-	-

Meslek Yüksekokulumuzda eğitim alan uluslararası (yabancı uyruklu) öğrencilerin yıllar itibarıyla dağılımına ilişkin veriler bulunmamaktadır.

Tablo 62: Uluslararası Öğrenci Bilgileri

Programın Adı	Uyruğu	Kadın	Erkek	Toplam
Bilgisayar Programcılığı	-	-	-	-
Halkla İlişkiler ve Tanıtım	-	-	-	-

Harita Kadastro	-	-	-	-
İşletme Yönetimi	-	-	-	-
Sağlık Turizmi İşletmeciliği	-	-	-	-
Seracılık	-	-	-	-
Toplam	-	-	-	-

Meslek Yüksekokulumuzda eğitim alan uluslararası (yabancı uyruklu) öğrencimiz bulunmamaktadır.

Tablo 63: Değişim Programı Kapsamında Giden-Gelen Öğrenci Sayıları

Değişim Programı Kapsamında Giden/Giden Öğrenci	2021	2022	2023
Giden Öğrenci Sayısı	-	-	-
Gelen Öğrenci Sayısı	-	-	-

Meslek Yüksekokulumuzda son 3 yılda değişim programı kapsamında giden-gelen öğrenci bulunmamaktadır.

Tablo 64: Değişim Programı Kapsamında Giden Öğrenci Sayısı

Değişim Programının Adı	Sayı	Gittiği Kurum	Hareketlilik Tarihleri
Bilgisayar Programcılığı	-	-	-
Halkla İlişkiler ve Tanıtım	-	-	-
Harita Kadastro	-	-	-
İşletme Yönetimi	-	-	-
Sağlık Turizmi İşletmeciliği	-	-	-
Seracılık	-	-	-
Toplam	-	-	-

Meslek Yüksekokulumuzda yıl içinde değişim programı (Erasmus, Mevlana, Farabi vb.) kapsamında giden öğrencimiz bulunmamaktadır.

Tablo 65: Değişim Programı Kapsamında Gelen Öğrenci Sayısı

Değişim Programının Adı	Sayı	Geldiği Kurum	Hareketlilik Tarihleri
Bilgisayar Programcılığı	-	-	-
Halkla İlişkiler ve Tanıtım	-	-	-
Harita Kadastro	-	-	-
İşletme Yönetimi	-	-	-
Sağlık Turizmi İşletmeciliği	-	-	-
Seracılık	-	-	-
Toplam			

Meslek Yüksekokulumuzda yıl içinde değişim programı (Erasmus, Mevlana, Farabi vb.) kapsamında gelen öğrencilere ilişkin veriler bulunmamaktadır.

Tablo 66: Staj Yapan Öğrenci Bilgileri

Programın Adı	2021		2022		2023	
	Zorunlu Staj	İsteğe Bağlı Staj	Zorunlu Staj	İsteğe Bağlı Staj	Zorunlu Staj	İsteğe Bağlı Staj
Bilgisayar Programcılığı	34		39		23	
Halkla İlişkiler ve Tanıtım	34		16		14	
Harita Kadastro	65		41		33	
İşletme Yönetimi	4		2		10	
Sağlık Turizmi İşletmeciliği	-		3		6	
Seracılık	-		21		16	
Büro Yönetimi ve Yönetici Asistanlığı	10		-		-	
Toplam	153		127		102	

Meslek Yüksekokulumuzda son 3 yılda staj yapan öğrenci bilgilerine ait tablo doldurulmuştur.

Tablo 67: İşletmede Mesleki Eğitim Kapsamında Eğitim Uygulamalarına Katılan Öğrenci Sayıları

Programın Adı	2021	2022	2023
Bilgisayar Programcılığı	-	-	-
Halkla İlişkiler ve Tanıtım	-	-	-
Harita Kadastro	-	-	-
İşletme Yönetimi	-	-	-
Sağlık Turizmi İşletmeciliği	-	12	21
Seracılık	-	51	43
Toplam		63	64

Meslek Yüksekokulumuzda son 3 yılda işletmede mesleki eğitim kapsamında eğitim uygulamalarına katılan öğrencimiz 2023 yılında 64'dür.

Tablo 68: Mezun Durumuna Gelen ve Mezun Olan Öğrenci Sayıları

Programın Adı	2021			2022			2023		
	Mezun Durumuna Gelen Öğrenci Sayısı	Mezun Öğrenci Sayısı	Mezun Oranı (%)	Mezun Durumuna Gelen Öğrenci Sayısı	Mezun Öğrenci Sayısı	Mezun Oranı (%)	Mezun Durumuna Gelen Öğrenci Sayısı	Mezun Öğrenci Sayısı	Mezun Oranı (%)
Bilgisayar Programcılığı	38	26		66	46		67	39	0,58
Halkla İlişkiler ve Tanıtım	37	25		53	35		76	17	0,22
Harita Kadastro	58	40		82	62		73	46	0,63
İşletme Yönetimi	16	5		24	9		49	11	0,22
Sağlık Turizmi İşletmeciliği	-	-		-	-		25	1	0,04
Seracılık	-	-		-	-		28	7	0,25
Büro Yönetimi ve Yönetici Asistanlığı	29	9		73	11		9	2	0,22
Turizm ve Seyahat Hizmetleri	13	3		13	-		4	1	0,25

Turizm ve Otel İşletmeciliği	17	4		78	7		6	6	100
Toplam	208	112		389	170		337	129	0,38

Meslek Yüksekokulumuzda mezun durumuna gelen ve mezun olan öğrencilere ilişkin verilere göre doldurulmuştur.

Tablo 69: Mezun Bilgi Sistemine Kaydedilen Öğrenci Bilgileri

Programın Adı	2021			2022			2023		
	Mezun Öğrenci Sayısı	Mezun Bilgi Sistemine Kaydedilen Öğrenci Sayısı	Mezun Bilgi Sistemine Kaydedilme Oranı (%)	Mezun Durumuna Gelen Öğrenci Sayısı	Mezun Öğrenci Sayısı	Mezun Oranı (%)	Mezun Durumuna Gelen Öğrenci Sayısı	Mezun Öğrenci Sayısı	Mezun Oranı (%)
Bilgisayar Programcılığı	69	26	38	70	46	66	67	39	0,58
Halkla İlişkiler ve Tanıtım	67	25	37	66	35	53	76	17	0,22
Harita Kadastro	69	40	58	76	61	82	73	46	0,63
İşletme Yönetimi	31	5	16	38	9	24	49	11	0,22
Sağlık Turizmi İşletmeciliği	-	-	-	21	-	-	25	1	0,04
Seracılık	-	-	-	27	-	-	28	7	0,25
Büro Yönetimi ve Yönetici Asistanlığı	31	9	29	15	11	73	9	2	0,22
Turizm ve Seyahat Hizmetleri	23	3	13	14	-	-	4	1	0,25
Turizm ve Otel İşletmeciliği	23	4	17	9	7	78	6	6	100
Toplam	313	112	0,36	336	170	0,51	337	129	0,38

Meslek Yüksekokulumuzda mezun durumuna gelen ve mezun bilgi sistemine kaydedilen öğrencilere ilişkin veriler dikkate alınarak doldurulmuştur.

Tablo 70: Öğrenci Memnuniyet Düzeyi

2021	2022	2023
61,94	61,75	65,34

Meslek Yüksekokulumuz ve üniversitemiz adına kalite koordinatörlüğü tarafından düzenlenen anket sonuçları dikkate alınarak 2023 yılı öğrenci memnuniyet düzeyi 65,34'dir.

1.3.7.2. Araştırma ve Geliştirme Hizmetleri

Tablo 71: Teknoparklarda Kurulan Şirket Sayıları

Şirket Türü	2021	2022	2023
Akademik Personel Şirket Sayısı	1	-	-
Öğrenci Şirket Sayısı	-	-	-
Toplam	1	-	-

Meslek Yüksekokulumuzda son 3 yılda birimiz öğretim elemanları veya öğrencileri tarafından Teknoparklarda kurulan şirket sayısı 1'dir.

Tablo 72: Öğretim Elemanları ve Öğrencilerin Teknoparklardaki Şirket Bilgileri

Teknoparkın Adı	Şirketin Adı	Şirketin Faaliyet Alanı	Şirketin Kurulma Tarihi	Akademik/Öğrenci
Zafer Teknopark	Arge Yazılım Danışmanlık İnternet Hizmetleri Tic.San.Ltd.Şti.	Yazılım ve İnternet Hizmetleri	26.11.2021	Akademik
-	-	-	-	-

Meslek Yüksekokulumuzda birimiz öğretim elemanları ve öğrencileri tarafından Teknoparklarda kurulan ve faaliyetine devam eden şirketlere ilişkin bilgiler 1'dir.

Tablo 73: Proje Bilgileri

Proje Kaynakları	Önceki Yılda Devreden Proje Sayısı	Yıl İçinde Eklenen Proje Sayısı	Yıl İçinde Biten Proje Sayısı	Ertesi Yıla Devreden Proje Sayısı	Yıl İçinde Proje Bütçesinden Yapılan Harcama Tutarı
B.A.P.	-	-	-	-	-
TÜBİTAK	-	-	-	-	-
...					
Toplam	-	-	-	-	-

Meslek Yüksekokulumuzda birimimiz öğretim elemanları tarafından yürütülen projelere ilişkin sayısal veriler dikkate alınarak doldurulmuştur.

Tablo 74: Tamamlanan Proje Sayıları ve Proje Harcama Tutarları

Proje Kaynakları	2021		2022		2023	
	Sayı	Bütçe	Sayı	Bütçe	Sayı	Bütçe
B.A.P.	-	-	1	-	-	-
TÜBİTAK						
Toplam	-	-	1	-	-	-

Meslek Yüksekokulumuzda son 3 yılda birimimiz öğretim elemanları tarafından tamamlanan projeler için harcama tutarları dikkate alınarak doldurulmuştur.

Tablo 75: Yıllar İtibarıyla Buluş Sayıları

Tescil Edilen Buluş Türü	2021	2022	2023
Patent	-	-	-
Faydalı Model	-	-	-
Toplam			

Meslek Yüksekokulumuzda son 3 yılda birimimiz öğretim elemanlarınca yapılan buluşlardan tescil edilen patent, faydalı model vb. buluşların sayısal verileri bulunmamaktadır.

Tablo 76: Tescil Başvurusu Yapılan Buluş Bilgileri

Buluş Başlığı	Buluş Tipi (Patent/Faydalı Model vb.)	Buluş Sahibi/Sahipleri	Hak Sahipleri	Üniversitemiz Hak Sahipliği Oranı (%)	Başvuru Tarihi
-	-	-	-	-	-
-	-	-	-	-	-

Meslek Yüksekokulumuzda birimimiz öğretim elemanları tarafından yıl içinde başvurusu yapılan patent, faydalı model vb. buluşlar bulunmamaktadır.

Tablo 77: Tescil Edilen Buluş Bilgileri

Buluş Başlığı	Buluş Tipi (Patent/Faydalı Model vb.)	Buluş Sahibi/Sahipleri	Hak Sahipleri	Üniversitemiz Hak Sahipliği Oranı (%)	Tescil Edilen Ülkeler	Tescil Tarihi
-	-	-	-	-	-	-
-	-	-	-	-	-	-

Meslek Yüksekokulumuzda birimimiz öğretim elemanlarınca yapılan buluşlardan yıl içinde tescil edilen patent, faydalı model vb. buluşlar bulunmamaktadır.

Tablo 78: Ticarileşen Buluşlar

Buluş Başlığı	Buluş Tipi (Patent/Faydalı Model vb.)	Buluş Sahibi/Sahipleri	Hak Sahipleri	Üniversitemiz Hak Sahipliği Oranı (%)	Ticarileşme Şekli	Ticarileşme Tarihi
-	-	-	-	-	-	-

-	-	-	-	-	-	-
---	---	---	---	---	---	---

Meslek Yüksekokulumuzda ticarileşen patent, faydalı model vb. buluşlar bulunmamaktadır.

Tablo 79: Bilimsel Yayınlar

Değerlendirme Kriterleri	2021	2022	2023
SCI, SSCI ve AHCI, CPCI-S, CPCI-SSH, ESCI içindeki indeks ve özler tarafından taranan dergilerde yayınlanan teknik not, editöre mektup, tartışma, örnek olay sunumu ve özet türünden olanlar <u>dışında yayınlanmış makale sayısı</u> . (Web of Science Veri Tabanı Verilerine Göre)	1	2	-
SCI, SSCI ve AHCI, CPCI-S, CPCI-SSH, ESCI içindeki indeks ve özler tarafından taranan dergilerde yayınlanan teknik not, editöre mektup, tartışma, örnek olay sunumu ve özet türünden yayınların sayısı. (Web of Science Veri Tabanı Verilerine Göre)		-	-
Toplam	1	2	-

Meslek Yüksekokulumuz öğretim elemanları tarafından üretilen bilimsel yayınlara ilişkin 3 yıllık sayısal veriler dikkate alınarak doldurulmuştur.

Tablo 80: Öğretim Elemanlarının Uluslararası Yayın ve Atıf Sayıları (Web of Science)

Değerlendirme Kriterleri	2021	2022	2023
Öğretim Elemanlarının Yayın Sayısı	-	-	-
Öğretim Elemanı Başına Düşen Yayın Sayısı	-	-	-
Öğretim Elemanlarının Atıf Sayısı	13	9	5
Öğretim Elemanı Başına Düşen Atıf Sayısı	0,72	0,59	0,28

Meslek Yüksekokulumuz öğretim elemanları tarafından üretilen bilimsel yayınlara ilişkin 3 yıllık sayısal veriler dikkate alınarak doldurulmuştur.

Tablo 81: ISI İndekslerine Giren Dergilerde Görevli Akademik Personel Sayısının Dağılımı

Yayının Adı	Baş Editör	Editör	Özel Sayı Editörü	Yardımcı Editör	Yayın Kurulu Üyesi	Değerlendirme Kurulu Üyesi	Danışma Kurulu Üyesi	Toplam
-	-	-	-	-	-	-	-	-
Toplam	-	-	-	-	-	-	-	-

Meslek Yüksekokulumuzda ISI indekslerine giren dergilerde görevli akademik personele ilişkin sayısal veriler bulunmamaktadır.

Tablo 82: Ulusal ve Uluslararası Hakemlik Sayıları

Düzy	2021	2022	2023
Ulusal	1	-	-
Uluslararası	-	-	-
Toplam	1	-	-

Meslek Yüksekokulumuzda ulusal veya uluslararası yayınlarda hakemlik yapan birimimiz öğretim elemanlarına ilişkin sayısal verilere göre doldurulmuştur.

Tablo 83: Öğretim Elemanlarının Aldıkları Burs Bilgileri

Öğretim Elemanının Görev Yaptığı Programın Adı	Bursun Adı	Unvanı	2021	2022	2023
-	-	-	-	-	-
-	-	-	-	-	-
-	-	-	-	-	-
-	-	-	-	-	-
Toplam					

Meslek Yüksekokulumuzda birimimiz öğretim elemanlarına son 3 yılda verilen burs bilgileri bulunmamaktadır.

Tablo 84: Öğretim Elemanlarının Aldıkları Ödül Bilgileri

Öğretim Elemanının Görev Yaptığı Programın Adı	Ödülü Veren Kurum	Ödülün Adı	Unvanı	2021	2022	2023
-	-	-	-	-	-	-
-	-	-	-	-	-	-
-	-	-	-	-	-	-
-	-	-	-	-	-	-
Toplam						

Meslek Yüksekokulumuzda birimimiz öğretim elemanlarına son 3 yılda verilen kurum içi ve kurum dışı ödüller bulunmamaktadır.

1.3.7.3. Sosyal Hizmetler

Tablo 85: Spor Tesislerinde Gerçekleştirilen Faaliyet Bilgileri

Bulunduğu Yer	Salonun Adı	Açık/ Kapalı	Kapasitesi	Gerçekleştirilen Etkinlik Sayısı	Hizmet Verdiği Kesim
-	-	-	-	-	-
-	-	-	-	-	-

Meslek Yüksekokulumuzda birimimizde bulunan spor tesislerinde gerçekleştirilen faaliyetlere ilişkin veriler bulunmamaktadır.

Tablo 86: Öğrencilerin/Takımların Turnuvalarda/Sanatsal-Kültürel Yarışmalarda Kazandıkları Ödüller/Dereceler

Takım/Sporcu Adı	Turnuvanın /Yarışmanın Adı	Yarışmanın Düzeyi	Kazandığı Derece ve Ödül
-	-	-	-
-	-	-	-
-	-	-	-

Meslek Yüksekokulumuzda takım ve sporcularının katıldığı tüm yarışmalara ait bilgiler bulunmamaktadır.

Tablo 87: Halka Açık Sosyal Faaliyetlerin Sayısı

Faaliyetin Adı	Faaliyetin Amacı	Faaliyetin Hedef Kitle	Katılımcı Sayısı	Faaliyetin Tarihi
-	-	-	-	-
-	-	-	-	-
-	-	-	-	-

Meslek Yüksekokulumuz tarafından gerçekleştirilen halka açık sosyal faaliyetlere ilişkin bilgiler bulunmamaktadır.

Tablo 88: Çevre Duyarlılığı Kapsamında Dış Paydaşlarla Yapılan Etkinlik Bilgileri

Faaliyetin Adı	Faaliyetin Amacı	Faaliyetin Hedef Kitle (Öğrenci/Halk)	Faaliyetin Tarihi	Katılımcı Sayısı
Çiçek dikme etkinliği-	Çevre haftası	Öğrenci	7.06.2023	40
-	-	-	-	-
-	-	-	-	-

Meslek Yüksekokulumuz tarafından çevre duyarlılığı kapsamında dış paydaşlarla yapılan etkinlik bilgileri bulunmamaktadır.

Tablo 89: Mezunlara Yönelik Düzenlenen Etkinlik Bilgileri

Faaliyetin Adı	Faaliyetin Tarihi	Katılımcı Sayısı
-	-	-
-	-	-
-	-	-

Meslek Yüksekokulumuz tarafından mezunlara yönelik düzenlenen faaliyetlere ilişkin bilgiler bulunmamaktadır.

Tablo 90: Kariyer Sahibi Mezunların Katılımıyla Gerçekleştirilen Etkinlik Bilgileri

Faaliyetin Adı	Faaliyetin Tarihi	Katılımcı Sayısı
-	-	-
-	-	-
-	-	-

Meslek Yüksekokulumuz tarafından düzenlenen ve birimimizden mezun olan kariyer sahibi kişilerin katılımıyla gerçekleşen faaliyetlere ilişkin bilgiler bulunmamaktadır.

Tablo 91: Müze, Koleksiyon ve Sergilere Üniversite Dışından Gelen Ziyaretçi Sayısı

2021	2022	2023
-	-	-

Meslek Yüksekokulumuzda son üç yılda birimimizde yer alan müze, koleksiyon, sergi vb. yerlere üniversite dışından gelen ziyaretçi bulunmamaktadır.

Tablo 92: Diğer Uygulama ve Hizmet Faaliyetleri Sayıları

Faaliyet Türü	2021	2022	2023
Seminer		2	2
Sergi			
Program Eğitimi	1		
Panel		2	
Konferans		3	2
Konser		1	
Kurs	1		
Film Gösterimi / Belgesel			
Söyleşi / Dinleti			
Tiyatro			
Sempozyum			
Kongre			
Toplantı			
Festival			
Tören			

Yürüyüş			
Çalıştay			
Proje Çalışmaları			
Özel Günler			3
Gezi	2	1	3
Toplam	4	9	10

Meslek Yüksekokulumuzda 2 seminer 2 Konferans ve 3 Teknik gezi ve 3 Özel Günlerle ilgili etkinlik düzenlenmiştir.

Tablo 93: Birimi Tanıtıcı Ziyaretler

Ziyaret Edilen/Eden Kurum	Ziyaret Konusu	Ziyaret Tarihleri
Sandıklı Meslek Yüksekokulu	Mesleki Tanıtım Semineri	10.06.2023

Meslek Yüksekokulumuzda birimi tanıtıcı ziyaretler bulunmaktadır.

Tablo 94: Burs Hizmetlerinden Yararlanan Öğrenci Sayıları

Burs Adı	2021	2022	2023
Afyon Kocatepe Üniversitesi	-	6	5
Sandıklı Belediyesi Sanjet Bursu		26	56

Meslek Yüksekokulumuz öğrencilerine verilen burslara ilişkin üç yıllık veriler dikkate alınarak doldurulmuştur.

Tablo 95: Kısmi Zamanlı Öğrenci Çalıştırma Programı Kapsamında Çalışan Öğrenci Bilgileri

Çalıştığı Alt Birim	2021	2022	2023
Büro Hizmetleri	-	1	1
Bilgisayar Laboratuvarı	1	1	

TOPLAM	1	2	1

Meslek Yüksekokulumuzda birimimizde kısmi zamanlı olarak çalışan öğrencilere ilişkin üç yıllık verilere ait tablo doldurulmuştur.

Tablo 96: Öğrenci Kulüp ve Topluluklarının Yürüttüğü Faaliyet Bilgileri

Öğrenci Kulüp ve Topluluk Adı	Üye Sayısı	Faaliyet Türü	Faaliyet Sayıları		
			2021	2022	2023
-	-	-	-	-	-
Toplam					

Meslek Yüksekokulumuzda birimize bağlı öğrenci kulüp ve topluluklarına bulunmamaktadır.

Tablo 97: Öğrencilerin Mesleki Gelişim ve Kariyerlerine Yönelik Düzenlenen Eğitsel Etkinlik Bilgileri

Tarih	Konu	Konuşmacı/ Eğitimci Adı	Katılımcı Sayısı
26.10.2023	Sera Uygulamaları yerinde inceleme	Dr. Öğr. Üyesi Rabia ERSAN	30
26.10.2023	Sandıklı MYO Öğrencileri NG Afyon Otel Ziyareti	Öğr. Gör. Ayşegül ARICAN	30
31.10.2023	Sağlık Turizmi Öğrencileri Hüdai Kaplıcaları Ziyareti	Öğr. Gör. Havva UZUN	30

Meslek Yüksekokulumuzda birimizde öğrencilerin mesleki gelişim ve kariyerlerine yönelik düzenlenen eğitsel etkinlikler 3'dür.

Tablo 98: Diğer Eğitim Faaliyet Bilgileri

Tarih	Konu	Konuřmacı/ Eđitmen Adı	Katılımcı Sayısı
-	-	-	-

Meslek Yüksekokulumuzda birimizde düzenlenen diđer eğitim faaliyetleri bilgileri bulunmamaktadır.

Tablo 99: Dıř Paydař Memnuniyet Düzeyi

2021	2022	2023
99,12	90,00	-

Meslek Yüksekokulumuz ve Üniversitemiz adına kalite koordinatörlüğü tarafından düzenlenen anket sonuçları dikkate alınarak 3 yıllık dıř paydař memnuniyet düzeyine göre doldurulmuřtur.

1.3.7.4. İdari Hizmetler

Tablo 100: İhalelere İliřkin Bilgiler

İhalenin Adı	İhalenin Türü	İhalenin Şekli	İhalenin Tarihi	İhalenin Tutarı
-	-	-	-	-
-	-	-	-	-
-	-	-	-	-
Toplam				

Meslek Yüksekokulumuz tarafından yapılan ihalelere iliřkin bilgiler bulunmamaktadır.

Tablo 101: Doğrudan Teminlere İliřkin Bilgiler

İřin Adı	Dođrudan Temin Türü	Dođrudan Temin Şekli	Dođrudan Temin Tarihi	Dođrudan Temin Tutarı
Temizlik	Mal alımı	22/d	06.07.2023	30.078

malzemesi alımı				
Fotokopi Makinesi parçası alımı	Mal alımı	22/d	11.10.2023	2520
Plastik boya alımı	Mal alımı	22/d	11.10.2023	9.684
A4 Fotokopi kağıdı alımı	Mal alımı	22/d	19.10.2023	15.987,40
Yazıcı Toneri alımı	Mal alımı	22/d	09.11.2023	2.083,20

Meslek Yüksekokulumuz tarafından gerçekleştirilen doğrudan teminlere ilişkin bilgilere ait tablo doldurulmuştur.

Tablo 102: İkili Protokol ve Sözleşmeler

Kurumun Adı	Protokolün-Sözleşmenin Konusu	Başlama ve Bitiş Tarihi
Sandıklı Belediyesi	Burs protokolü	26.04.2021-26.04.2023

Meslek Yüksekokulumuz Seracılık programı öğrencilerine burs verilmesi için Sandıklı Belediyesi ile Afyon Kocatepe Üniversitesi arasında burs protokolü yapılmıştır.

1.3.8. Yönetim ve İç Kontrol Sistemi

Meslek Yüksekokulumuzda yönetim Müdür, Müdür Yardımcıları ve Yüksekokul Sekreteri tarafından Rektörlük Makamının ve Yüksekokul Kurullarının almış olduğu kararlar doğrultusunda hizmet verilmekte olup, Meslek Yüksekokulumuz programlarındaki öğretim elemanları ihtiyaçlarını talep listesiyle Yüksekokul Müdürlüğüne iletmektedir. Yüksekokul Müdürlüğü bu talepleri Yüksekokulumuz Satın alma Komisyonuna (Müdür Yardımcıları ve Yüksekokul Sekreterliğine) havale eder. Komisyon bütçe ödenekleri doğrultusunda prosedüre uygun olarak satın alma işlemini başlatır. Satın alma servisi tarafından toplanan teklifler Meslek Yüksekokulumuzun bilirkişi öğretim görevlisinin de katılımıyla fiyatlar üzerinde karara varıldıktan sonra satın alma işlemine karar verilir. Satın alma birimi tarafından evrakların hazırlanmasından sonra gerçekleştirme görevlisi ve Harcama Yetkilisi tarafından imzalanan evraklar Üniversitemiz Strateji Daire Başkanlığına iletilir.

Meslek Yüksekokulumuzda gerçekleştirilen faaliyetler için idare bütçesinden harcama birimimize tahsis edilmiş kaynakların etkili, ekonomik ve verimli bir şekilde kullanıldığını, görev ve yetki alanı çerçevesinde iç kontrol sisteminin idari ve mali kararlar ile bunlara ilişkin işlemlerin yasallık ve düzenliliği hususunda yeterli güvenceyi sağladığı ve harcama birimimizde süreç kontrolünün etkin olarak uygulanmaktadır. Bu güvence, harcama yetkilisinin sahip olduğu bilgi ve değerlendirmeler, iç kontroller, iç denetçi raporları ile sayıştay raporları gibi hususlara dayanmaktadır.

Üniversitemizde yönetim; Rektörlükte Rektör ve Rektör Yardımcılarının yönetiminde Senato ve Yönetim Kurulu Kararlarının uygulanması ile gerçekleşmektedir. Fakülteelerde dekan ve dekan yardımcıları; Enstitüler, Yüksekokullar, Meslek Yüksekokulları ve Konservatuarda Müdür ve Müdür Yardımcılarının yönetiminde kurul kararlarının uygulanması ile gerçekleşmektedir.

İç Kontrolün Sistemi

İç Kontrol; 5018 sayılı Kamu Mali Yönetimi ve Kontrol Kanunu'nun 55 _inci maddesinde; "İdarenin amaçlarına, belirlenmiş politikalara ve mevzuata uygun olarak faaliyetlerin etkili, ekonomik ve verimli bir şekilde yürütülmesini, varlık ve kaynakların korunmasını, muhasebe kayıtlarının doğru ve tam olarak tutulmasını, mali bilgi ve yönetim

bilgisinin zamanında ve güvenilir olarak üretilmesini sağlamak üzere idare tarafından oluşturulan organizasyon, yöntem ve süreçle iç denetimi kapsayan mali ve diğer kontroller bütünüdür". Şeklinde tanımlanmıştır.

Görev ve yetkileri çerçevesinde, mali yönetim ve iç kontrol süreçlerine ilişkin standartlar ve yöntemler Maliye Bakanlığınca, iç denetime ilişkin standartlar ve yöntemler ise İç Denetim Koordinasyon Kurulu tarafından belirlenir, geliştirilir ve uyumlaştırılır. Bunlar ayrıca sistemlerin koordinasyonunu sağlar ve kamu idarelerine rehberlik hizmeti verir.

İç Kontrol Sisteminin Genel Esasları

İç Kontrol; Kamu kaynaklarının etkili, ekonomik, verimli ve idarenin amaçlarına uygun bir şekilde kullanılması, iş ve işlemlerin mevzuata uygunluğu, faaliyetler hakkında düzenli, zamanında ve güvenilir bilgi üretilmesi, idarenin varlıklarının korunması, yolsuzluk ve usulsüzlüklerin önlenmesi konularında yeterli ve makul güvence sağlayan bir yönetim aracıdır. İç kontrol, sadece kontrol faaliyetlerini değil, idarenin organizasyon yapısını, işleyişini, görev, yetki ve sorumlulukları, karar alma süreçlerini kapsayan ve idarenin çalışanlarının tamamının rol aldığı dinamik bir süreçtir.

İç Kontrolün Özellikleri

- İç kontrol, idarenin hedeflerinin gerçekleştirilmesi ve etkili bir yönetim için üst yöneticinin kullanacağı en önemli araçtır.
- İç kontrol faaliyetleri, sürekli ve sistematik bir şekilde ve yönetim sorumluluğu çerçevesinde yürütülür.
- İç kontrol faaliyet ve düzenlemelerinde riskli alanlara öncelik verilir.
- İç Kontrol sorumluluğu, işlem sürecinde yer alan bütün görevlileri kapsar.
- İç kontrol mali ve diğer kontroller bütünüdür.
- İç kontrol düzenleme ve uygulamalarında saydamlık, hesap verilebilirlik, ekonomiklik, etkinlik ve etkililik gibi iyi mali yönetim ilkeleri esas alınır.

İç Kontrol Sürecinde Görev Alanlar

Harcama Yetkilisi

Harcama yetkilileri görev ve yetki alanları çerçevesinde, iç kontrolün işleyişinden sorumludur. Harcama yetkilileri ve diğer yöneticiler, mesleki değerlere ve dürüst yönetim anlayışına sahip olunmasından, mali yetki ve sorumlulukların bilgili ve yeterli yöneticilerle personele verilmesinden, belirlenmiş standartlara uyulmasının sağlanmasından, mevzuata aykırı faaliyetlerin önlenmesinden, kapsamlı bir yönetim anlayışıyla uygun bir çalışma ortamının ve saydamlığın sağlanmasından görev ve yetkileri çerçevesinde sorumludurlar.

Bütçe ile ödenek tahsis edilen harcama yetkilileri, iş ve işlemlerin amaçlara, iyi mali yönetim ilkelerine, kontrol düzenlemelerine ve mevzuata uygun bir şekilde gerçekleştirildiğini içeren iç kontrol güvence beyanını her yıl düzenler ve birim faaliyet raporlarına ekler.

Mali Hizmetler Birimi Yöneticisi (Strateji Geliştirme Dairesi Başkanı)

Mali hizmetler birimi yöneticisi, yönetimin iç kontrole yönelik işlevinin etkililiğini ve verimliliğini artırmak için gerekli çalışmaları yapar ve ön mali kontrol faaliyetinin yürütülmesini sağlar. Mali hizmetler birimi yöneticisi, idarede faaliyetlerin mali yönetim ve kontrol mevzuatı ile diğer mevzuata uygun olarak yürütüldüğünü, kamu kaynaklarının etkili, ekonomik ve verimli bir şekilde kullanılmasını temin etmek üzere iç kontrol süreçlerinin işletildiğini, izlendiğini ve gerekli tedbirlerin alınması için düşünce ve önerilerinin zamanında üst yöneticiye raporlandığını içeren mali hizmetler birim yöneticisinin beyanını düzenleyerek idare faaliyet raporuna ekler.

Gerçekleştirme Görevlileri

Gerçekleştirme görevlileri, harcama talimatı üzerine; işin yaptırılması, mal veya hizmetin alınması, teslim almaya ilişkin işlemlerin yapılması, belgelendirilmesi ve ödeme için gerekli belgelerin hazırlanması görevlerini yürütür.

Gerçekleştirme görevlileri, 5018 sayılı Kanun çerçevesinde yapmaları gereken iş ve işlemlerden sorumludur.

Ön Mali Kontrol

İç Kontrolün bir unsuru olarak ön mali kontrol, İdarelerin gelir, gider, varlık ve yükümlülüklerine ilişkin mali karar ve işlemlerin; idarenin bütçesi, bütçe tertibi, kullanılabilir ödenek tutarı, ayrıntılı harcama programı, finansman programı, merkezi yönetim bütçe kanunu ve diğer mali mevzuat hükümlerine uygunluğu ve kaynakların etkili, ekonomik ve verimli bir şekilde kullanılması yönlerinden yapılan kontroldür.

Ön mali kontrol görevi, idarelerin yönetim sorumluluğu çerçevesinde, harcama birimleri ve malî hizmetler birimi tarafından yerine getirilir.

Tablo 103: Meslek Yüksekokulu Yönetim Kurulu

Üyenin (Unvanı) Adı ve Soyadı	Görevi
Doç. Dr. Üyesi Münir Yaşar KAYA	Meslek Yüksekokulu Müdürü
Dr. Öğr. Üyesi Rabia ERSAN	Müdür Yrd.
Öğr. Gör. Havva UZUN	Müdür Yrd.
Öğr. Gör. Fatma ÖZDEMİR	Üye
Öğr. Gör. Mustafa YETER	Üye
Öğr. Gör. Kutlay ORHAN	Üye

Meslek Yüksekokulumuz Yönetim Kurulu, 1 Müdür, 2 Müdür Yrd.ve 3 Üyeden oluşmaktadır.

Tablo 104: Birim Danışma Kurulu

Üyenin (Unvanı) Adı ve Soyadı	Görevi	Birimi/Kurumu
Doç.Dr.Münir Yaşar KAYA	Meslek Yüksekokulu Müdürü	Sandıklı MYO
Dr.Ör.Üyesi.Rabia ERSAN	Müdür Yrd.	Sandıklı MYO
Öğr.Gör.Havva UZUN	Müdür Yrd.	Sandıklı MYO
Dr.Öğr.Üyesi Koray GÜRPINAR	Üye	Sandıklı MYO
Dr.Öğr.Üyesi Nihat Onur AŞIKOĞLU	Üye	Sandıklı MYO
Dr.Öğr.Üyesi İsmail OSMANOĞLU	Üye	Sandıklı MYO

Önder ÇENGEL	Üye	Sandıklı Kaymakamı
Mustafa ÇÖL	Üye	Sandıklı Belediye Başkanı
Ebubekir BOZKURT	Üye	Sandıklı Milli Eğitim Müdürü
Mustafa YAVUZ	Üye	Sandıklı Sosyal Hizmet Merkezi Müdürü
Bekir ÇETİN	Üye	Sandıklı Ticaret Odası Başk.
Ahmet ÖZTOP	Üye	Sandıklı Esnaf Odaşı Başkanı
Hakan KOZAN	Üye	Kozanlar Grup A.Ş.
Ahmet Yılmaz YAVUZ	Üye	Sandıklı Park Termal Otel Müd.
Furkan KAÇMAZ	Üye	Sandıklı Meslek Yüksekokulu Öğrenci Temsilcisi

Meslek Yüksekokulumuz Danışma Kurulu yılda en az 2 toplantı yaparak kararlar almaktadır.

2. AMAÇ VE HEDEFLER

2.1. BİRİMİN AMAÇLARI

Sandıklı Meslek Yüksekokulu Sağlık Turizmi İşletmeciliği N.Ö., İşletme Yönetimi N.Ö., Harita Kadastro N.Ö., Bilgisayar Programcılığı N.Ö. ve Halkla İlişkiler ve Tanıtım N.Ö. ve Seracılık N.Ö. programlarıyla ülkemizdeki iş hayatının gereksinim duyduğu nitelikli ara eleman ihtiyacını karşılamak amacıyla bugünün ve geleceğin gereksinimlerine yanıt verebilecek, çağdaş teknolojileri kullanabilen ve takip eden, yaratıcı, eleştirel düşünen, yapıcı, sürekli kendini yenileyen bireyleri yetiştirmeyi amaçlar.

Bu doğrultuda hedeflerimiz;

2.2. BİRİMİN HEDEFLERİ

1-Meslek Yüksekokulumuz öğretim programlarında, öğrencilerimizin mesleki kişiliklerinin gelişimi açısından uygulamalı meslek derslerinin yanı sıra düşünsel alt yapılarına bir çerçeve oluşturacak kuramsal derslere yer vermek.

2-Öğrencilerimizin kuramsal ve teknik gelişmeleri açısından bölüm/programlarında yer alan derslere uygun olarak seminer, konferans, araştırma-inceleme gezileri, workshopları düzenlemek.

3-Yüksekokulumuzun dışarıya yönelik girişim ve etkinlikleri yoluyla hem öğrencilerimizin hem de Sandıklı halkının sosyal ve kültürel ihtiyaçlarına katkıda bulunmak.

4-Yüksekokulumuz ile Sandıklı halkının kaynaşmasını sağlayacak girişimlerde bulunmak.

5-Gerçekleştirilen etkinlikler ve programlar için öğrencilerden oluşacak komisyonlarla onların organizasyon ve koordinasyon yeteneklerini geliştirmek.

6-Öğrencilerimizin aktif ve katılımcı bir anlayış çerçevesinde yetişmelerini deneyimsel olarak sağlamak için yüksekokulumuzla ilgili görevler vermek.

7-Öğrencilerimizin hem yüksekokulumuzun gelişimi hem de kişisel gelişimlerine katkı sağlayacak projelerine destek olmak.

8-Öğretim elemanlarımızın daha kaliteli hizmet verebilmeleri için gerekli olan teknik donanım teçhizat ve imkanlarla onlara destek sağlamak.

9-Okulumuzun en temel kaynağı olan öğretim elemanlarımızın ve idari personelimizin verimlilik ve etkinliğini artırmak için onların görüş ve önerilerini almak.

10-Öğretim elemanlarımız ve idari personelimizin mesleki gelişimine katkıda bulunacak her türlü imkanları üst düzeyde sağlamak ve kullanımlarına sunmak.

11-Yüksekokulumuzu modern yönetim anlayışı çerçevesinde, üstün kalite ve hizmet anlayışıyla yönetmektir.

3. FAALİYETLERE İLİŞKİN BİLGİ VE DEĞERLENDİRMELER

3.1. MALİ BİLGİLER

3.1.1. Bütçe Uygulama Sonuçları

Tablo 105: Yıllar İtibarıyla Bütçe Harcama Tutarları

Tertip	2021	2022	2023
---------------	-------------	-------------	-------------

1/1 Personel Giderleri	3.004.169	3.558.370	9.966.385
03.2.1.01 Kırtasiye Gid.	3.341	5.466	18.070
03.2.2.02 Temizlik Gid.	10.443	6.185	30.078
03.2.6.01 Lab.Malz.Al	2.784	7.577	-
03.2.9.90 Diğer Tük.Mal.M.Al	-	1.095	-
03.3.1.01 Y.İ.Geç.Gör.Yolluğu	6.052	4.466	17.153
03.3.2.01 Y.İ.Sür.Gör.Yolluğu	9.085	5.354	13.610
03.5.2.01 Posta Giderleri	-	2.210	-
03.7.3.02 Mak.Tech.Bak.On.	4.989	767	2.520
03.8.1.02 Okul Bak.On.Gid.	2.212	2.738	9.684
Toplam	3.043.075	3.594.228	10.057.500

Meslek Yüksekokulumuz 3 yıllık bütçe harcama tutarları dikkate alınarak doldurulmuştur.

Tablo 106: Bütçe Uygulama Sonuçları

Tertip	KBÖ	Toplam Bütçe Ödeneği (TBÖ)	Harcama	KBÖ'ye Göre Harcama (%)	TBÖ'ye Göre Harcama (%)
1/1 Personel Giderleri	7.253.874	7.253.874	9.966.385	137	137

03.2.1.01 Kırtasiye Gid.	12.732	12.732	18070	142	142
03.2.2.02 Temizlik Gid.	16.417	16.417	30078	183	183
03.2.6.01 Lab.Malz.Al	15.672	15.672	-	-	-
03.2.9.90 Diğer Tük.Mal.M.Al	5.318	5.318	-	-	-
03.3.1.01 Y.İ.Geç.Gör.Yolluğu	9.238	9.238	17.153	186	186
03.3.2.01 Y.İ.Sür.Gör.Yolluğu	11.062	11.062	13.610	123	123
03.5.2.01 Posta Giderleri	4.584	4.584	-	-	-
03.7.3.02 Mak.Tech.Bak.On.	2.735	2.735	2.520	0,92	0,92
03.8.1.02 Okul Bak.On.Gid.	10.347	10.347	9.684	0,94	0,94
Toplam	7.341.979	3.594.228	10.057.500	137	137

Meslek Yüksekokulumuzda Bütçe hedef ve gerçekleştirmelerinde ağırlıklı kısmını oluşturan personel giderleridir, bazı kalemler arasında okul ihtiyaçlarının öncelik sırasına göre karşılanabilmesi için aktarmalar yapılarak bütçenin verimli kullanımı amaçlanmıştır. Okulumuzda kadrolu öğretim elemanı az olduğundan dolayı üniversitemizin değişik birimlerinden ya da sektörlerden uzman görevlendirmesi yapılmıştır. Bütçe kalemlerinde yetersiz görülen miktarlar için ek ödenek talep edilmektedir.

Tablo 107: Birim Bütçesinden Gerçekleştirilen Öğrenci Başına Düşen Cari Hizmet Maliyetleri

Finansman Kaynağı	2021			2022			2023		
	Toplam Cari Gider	Öğrenci Sayısı	Öğrenci Başına Düşen Cari	Toplam Cari Gider	Öğrenci Sayısı	Öğrenci Başına Düşen	Toplam Cari Gider	Öğrenci Sayısı	Öğrenci Başına Düşen

			Hizmet Maliyeti			Cari Hizmet Maliyeti		ı	Cari Hizmet Maliyeti
Hazine Yardımı	3.043.075	516	5.897,43	5.171.613,27	556	9.301.46	10.050.500	573	17.540
Öz Gelir									
Toplam	3.043.075	516	5.897,43	5.171.613,27	556	9.301,46	10.050.500	573	17.540

Meslek Yüksekokulumuzda 573 öğrenci eğitim-öğretim hizmeti almaktadır.

Tablo 108: Döner Sermaye İşletmesi Bütçe Giderleri Uygulama Sonuçları

Ekonomik Kodlar	2021			2022			2023		
	Toplam Ödenek	Harcama	Harcama Oranı (%)	Toplam ödenek	Harcama	Harcama Oranı (%)	Toplam ödenek	Harcama	Harcama Oranı (%)
01- Personel Giderleri									
02- SGK. Devlet Primi Giderleri									
03- Mal ve Hizmet Alım Giderleri									
04- Cari Transferler									
05- Sermaye Giderleri									
10- Ek Ödeme									
Toplam									

Meslek Yüksekokulumuz 2023 yılında Döner sermaye işletmesi bütçe giderleri harcaması yoktur.

Tablo 109: Döner Sermaye Gelirleri

2021			2022			2023		
Gelir Kodu	Gelirin Türü	Gelirin Miktarı	Gelir Kodu	Gelirin Türü	Gelirin Miktarı	Gelir Kodu	Gelirin Türü	Gelirin Miktarı
Toplam			Toplam			Toplam		

Meslek Yüksekokulumuzda 2023 yılında Döner sermaye geliri yoktur.

Tablo 110: Birim Bütçesinden Öğretim Üyesi Başına Düşen Döner Sermaye Gelirleri

202 1			202 2			202 3		
Döner Sermaye Gelir Toplamı	Birim Öğretim Üyesi Sayısı	Üyesi Başına Düşen Döner Sermaye	Döner Sermaye Gelir Toplamı	Birim Öğretim Üyesi Sayısı	Üyesi Başına Düşen Döner Sermaye	Döner Sermaye Gelir Toplamı	Birim Öğretim Üyesi Sayısı	Üyesi Başına Düşen Döner Sermaye

Meslek Yüksekokulumuzda 2023 yılında öğretim elamanlarına ve diğer personele döner sermaye ödemesi yapılmamıştır.

3.1.2. Mali Denetim Sonuçları

3.1.2.1. Dış Denetim

Meslek Yüksekokulumuz 2023 yılına ait bir denetim halihazırda geçirilmemiş olup, 2023 yılı harcama bilgileri tablo halinde Sayıştay denetimcilerine verilmek üzere Strateji daire

başkanlığına gönderilmiştir. Aynı yıl içerisinde 2023 yılını kapsayan Sayıştay denetimleri başarıyla sonuçlanmıştır.

3.1.2.2. İç Denetim

2023 yılında İç denetim süreci olarak Meslek Yüksekokulumuz iç denetimden geçirilmemiştir.

3.2. PERFORMANS BİLGİLERİ

Tablo 111: Performans Göstergeleri

Performans Göstergesi	2021	2022	2023
P.G. 1.1.1.1. Akreditasyon süreci başlatılan program sayısı	-	-	-
P.G. 1.1.2.1. Akran değerlendirilmesi yapılan program sayısı	6	6	6
P.G. 1.1.2.2. Toplam program sayısı	6	6	6
P.G. 1.1.2.3. Akran değerlendirilmesi yapılan program sayısının toplam program sayısına oranı (%)	100	100	100
P.G. 1.2.1.1. Hizmet içi eğitime (eğiticilerin eğitimi) katılan öğretim elemanı sayısı	18	17	18
P.G. 1.2.1.2. Toplam öğretim elemanı sayısı	18	17	18
P.G. 1.2.1.3. Hizmet içi eğitime (eğiticilerin eğitimi) katılan öğretim elemanı sayısının toplam öğretim elemanı sayısına oranı	100	100	100
P.G. 1.2.2.1. Ders veren öğretim elemanı sayısı	22	21	18
P.G. 1.2.2.2. Toplam öğrenci sayısı	516	556	573
P.G. 1.2.2.3. Ders veren öğretim elemanı başına düşen öğrenci sayısı	29	26	31,83
P.G. 1.2.3.1. Erasmus değişim programına katılan öğretim elemanı sayısı	1	2	-
P.G. 1.2.3.2. Mevlana değişim programına katılan öğretim elemanı sayısı	-	-	-
P.G. 1.2.3.3. Değişim programlarına katılan toplam öğretim elemanı sayısı	1	2	-
P.G. 1.2.3.4. Değişim programlarına katılan öğretim elemanı sayısının toplam öğretim elemanı sayısına oranı (%)	0,11	0,12	-
P.G. 1.3.1.1. Uluslararası öğrenci sayısı	-	-	-
P.G. 1.3.1.2. Uluslararası öğrenci sayısının toplam öğrenci sayısına oranı (%)	-	-	-
P.G. 1.3.2.1. Uluslararası etkinlik sayısı	-	-	-
P.G. 1.3.3.1. Erasmus değişim programı kapsamında gelen öğrenci sayısı	-	-	-
P.G. 1.3.3.2. Mevlana değişim programı kapsamında gelen öğrenci sayısı	-	-	-
P.G. 1.3.3.3. Uluslararası değişim programları kapsamında gelen toplam öğrenci sayısı	-	-	-
P.G. 1.4.3.1. Öğrencilerin mesleki gelişim ve kariyerlerine yönelik eğitsel etkinliklerin sayısı	3	1	3

P.G. 1.4.4.1. Erasmus deęişim programı kapsamında giden öğrenci sayısı	-	-	-
P.G. 1.4.4.2. Mevlana deęişim programı kapsamında giden öğrenci sayısı	-	-	-
P.G. 1.4.4.3. Farabi deęişim programı kapsamında giden öğrenci sayısı	-	-	-
P.G. 1.4.4.4. Ulusal ve uluslararası deęişim programları kapsamında giden öğrenci sayısı	-	-	-
P.G. 1.4.5.1. Mezun öğrenci sayısı	112	170	129
P.G. 1.4.5.2. Mezun olabilme durumuna gelen öğrenci sayısı	313	336	337
P.G. 1.4.5.3. Mezun öğrenci sayısının mezun olabilme durumuna gelen öğrenci sayısına oranı	0,29	0,51	0,38
P.G. 2.1.1.1. Üniversite mali kaynaklarıyla tamamlanan proje sayısı	-	-	-
P.G. 2.1.2.1. Üniversite dışı ulusal kurum ve kişilerden sağlanan mali kaynaklarla tamamlanan proje sayısı	-	-	-
P.G. 2.1.3.1. Uluslararası kurum ve kişilerden sağlanan mali kaynaklarla tamamlanan proje sayısı	-	-	-
P.G. 2.1.4.1. Öğretim üyesi sayısı	1	2	3
P.G. 2.1.4.2. Öğretim üyelerinin uluslararası yayın sayısı (Web of Science)	-	2	-
P.G. 2.1.4.3. Öğretim elemanlarının uluslararası yayın sayısı (Web of Science)	-	-	-
P.G. 2.1.4.4. Öğretim elemanı başına düşen uluslararası yayın sayısı (Web of Science)	-	-	-
P.G. 2.1.4.5. Öğretim üyesi başına düşen uluslararası yayın sayısı (Web of Science)	-	-	-
P.G. 2.1.5.1. Öğretim üyelerinin uluslararası atıf sayısı (Web of Science)	13	9	-
P.G. 2.1.5.2. Öğretim elemanlarının uluslararası atıf sayısı (Web of Science)	-	-	-
P.G. 2.1.5.3. Öğretim elemanı başına düşen uluslararası atıf sayısı (Web of Science)	-	-	-
P.G. 2.1.5.4. Öğretim üyesi başına düşen uluslararası atıf sayısı (Web of Science)	-	-	-
P.G. 2.2.1.1. Rektörlük bilimsel araştırma projelerine sağlanan destek miktarı (₺)	-	-	-
P.G. 2.2.2.1. Üniversite dışı kurum ve kişilerin projelere sağladığı mali destek miktarı(₺)	-	-	-
P.G. 2.3.1.1. Teknoparkta yürütülen Ar-Ge ve girişimcilik proje sayısı	-	-	-
P.G. 2.3.2.1. Teknoparkta üniversitemiz öğretim elemanlarının şirket sayısı	1	-	-
P.G. 2.3.3.1. Teknoparkta üniversitemiz öğrencilerinin şirket sayısı	-	-	-
P.G. 2.3.4.1. Üniversite adına tescil edilen toplam patent/ faydalı model/ marka sayısı	-	-	-
P.G. 2.3.5.1. Üniversite adına tescil edilen ticarileşmiş toplam patent/ faydalı model /marka sayısı	-	-	-
P.G. 3.1.1.1. Dış danışma kurulları ile yapılan toplantı sayısı	2	2	2
P.G. 3.1.2.1. Halka açık sosyal faaliyetlerin sayısı	-	-	-
P.G. 3.1.3.1. Çevre duyarlılığı kapsamında dış paydaşlarla yapılan etkinlik sayısı	-	-	1
P.G. 3.1.4.1. Üniversiteyi tanıtıcı ziyaret sayısı	-	-	-
P.G. 3.2.1.1. Plan dönemi başından itibaren (2019) mezun olanların mezun bilgi sistemine kaydedilme oranı (%)	0,36	0,51	0,38
P.G. 3.2.2.1. Daha önceki yıllarda mezun olan öğrencilerimize yönelik düzenlenen etkinlik sayısı	-	-	-

P.G. 3.2.3.1. Kariyer sahibi mezunlarımızın katılımıyla gerçekleştirilen etkinlik sayısı	-	-	-
P.G. 3.3.1.1. Öğrenci memnuniyet düzeyi (%)	63,94	61,75	65,34
P.G. 3.3.2.1. Akademik personel memnuniyet düzeyi (%)	75,24	70,06	80,73
P.G. 3.3.3.1. İdari personel memnuniyet düzeyi (%)	73,88	71,26	80,18
P.G. 3.3.4.1. Dış paydaş memnuniyet düzeyi (%)	99,12	90	-
P.G. 3.4.3.1. Müze, koleksiyon ve sergilere üniversite dışından gelen ziyaretçi sayısı	-	-	-
P.G. 4.2.1.1. Kurum tarafından verilen hizmet içi eğitime katılan personel sayısı	28	32	18
P.G. 4.3.1.1. Mali konulara ilişkin verilen eğitimlere katılan sorumlu personel sayısı	-	-	2
P.G. 4.3.4.1. Döner sermaye gelirleri (₺)	-	-	-
P.G. 4.4.1.1. Eğitim-öğretim, araştırma ve sosyal alanlar (m ²)	1960	1960	1960
P.G. 4.4.3.1. Kayıttan düşen taşınır sayısı	-	1	-
P.G. 4.4.3.2. Taşınır sayısı	2687	2674	2810
P.G. 4.4.3.3. Taşınırların etkin kullanım oranı [100- (Kayıttan düşen taşınırlar/Mevcut taşınırlar x 100)]	96	96	97
P.G. 1.1.1.1. Akreditasyon süreci başlatılan program sayısı	-	-	-
P.G. 1.1.2.1. Akran değerlendirilmesi yapılan program sayısı	6	6	6
P.G. 1.1.2.2. Toplam program sayısı	6	6	6
P.G. 1.1.2.3. Akran değerlendirilmesi yapılan program sayısının toplam program sayısına oranı (%)	100	100	100
P.G. 1.2.1.1. Hizmet içi eğitime (eğiticilerin eğitimi) katılan öğretim elemanı sayısı	18	17	18
P.G. 1.2.1.2. Toplam öğretim elemanı sayısı	18	17	18
P.G. 1.2.1.3. Hizmet içi eğitime (eğiticilerin eğitimi) katılan öğretim elemanı sayısının toplam öğretim elemanı sayısına oranı	100	100	18
P.G. 1.2.2.1. Ders veren öğretim elemanı sayısı	22	21	18
P.G. 1.2.2.2. Toplam öğrenci sayısı	516	556	573
P.G. 1.2.2.3. Ders veren öğretim elemanı başına düşen öğrenci sayısı	29	26	31,83
P.G. 1.2.3.1. Erasmus değişim programına katılan öğretim elemanı sayısı	1	2	-
P.G. 1.2.3.2. Mevlana değişim programına katılan öğretim elemanı sayısı	-	-	-
P.G. 1.2.3.3. Değişim programlarına katılan toplam öğretim elemanı sayısı	1	-	-

Meslek Yüksekokulumuz Performans göstergeleri tablosu doldurulmuştur.

4. KURUMSAL KABİLİYET VE KAPASİTENİN DEĞERLENDİRİLMESİ

4.1. GÜÇLÜ YÖNLER

- Araştırma projelerinin alınması;
- Teknolojinin eğitimde kullanılmasının yaygınlaşması;
- Kaliteli araştırmaların yapılarak eğitim-öğretimin azami derecede verilmeye çalışılması;
- Yeni açılan programların gerek öğrenciler, gerekse paydaşların ihtiyaçlarına cevap verecek nitelikte olması;
- Nitelikli ve dinamik bir akademik kadromuzun bulunması,
- Ekip çalışmasına yatkın, disiplinli ve kararlı insan kaynağının bir arada bulunması,

4.2. İYİLEŞTİRMEYE AÇIK YÖNLER

Üniversitede kadro sıkıntısı olması nedeni ile Yüksekokulumuzun özellikle akademik personele ihtiyacı vardır. Şu anda Akademik personelimiz 18 öğretim görevlisi kadromuz bulunmaktadır.

Bilgisayar laboratuvarımızda bilgisayarlarımız yetersizdir. Çağın gereklerine göre eğitim vermek için bilgisayar önemli bir materyal olduğu için yüksekokulumuzda yeterli sayıda bilgisayar mevcut değildir. Meslek Yüksekokulumuzda 2 bilgisayar laboratuvarı vardır. 2 laboratuvar da öğrencilerimizin eğitim ve öğretiminde kullanılmaktadır. Gelişen teknolojiyi takipte maddi olarak sıkıntılar yaşandığından uygulama alanlarımız alet ve teçhizatlarının bazılarının teknoloji yenilenmeleri gerekmektedir.

4.3. DEĞERLENDİRME

Tüm Kurumlarda üstün ve zayıf yanlar olduğu gibi bizimde üstün ve zayıf yanlarımız bulunmaktadır. Önemli olan çözüm yollarını aramaktır. Meslek Yüksekokulumuz ve Üniversitemizin bulunduğu konumdan daha üst noktalara ulaşması ve taşınması için zorluklardan yılmadan daha gayretli bir şekilde çalışmaya devam edilmesi gerekmektedir.

Meslek Yüksekokulumuzun bölgemizde, ülkemizde bilinen tanınan ve tercih edilen okul olması yönünde tanıtım çalışmaları yapılmaktadır.

5. ÖNERİ VE TEDBİRLER

- Meslek Yüksekokulumuzla ilgili tüm iş kolları ile daha fazla iş birliğine girilmelidir.
- Meslek Yüksekokulumuzun kaynaklarını verimli şekilde kullanma gayreti içerisinde olunmalıdır.
- Öğrencilerimizin yeni çıkan teknolojileri takip edip kısa sürede uyum sağlayabilmeleri için gereken tedbirler alınmalı ve teknoloji yenilemesi yapılmalıdır.
- Meslek Yüksekokulumuzu bölgemizde ve ülkemizde en çok tercih edilen meslek yüksekokulları arasında yer alabilmesi için çalışılmalıdır.
- Öğretim elemanlarının bilimsel çalışmalarına verilen destek artırılarak devam edilmelidir.

EK-1: İÇ KONTROL GÜVENCE BEYANI

İÇ KONTROL GÜVENCE BEYANI

Harcama yetkilisi olarak yetkim dahilinde;

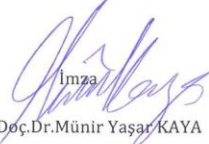
Bu raporda yer alan bilgilerin güvenilir, tam ve doğru olduğunu beyan ederim.

Bu raporda açıklanan faaliyetler için idare bütçesinden harcama birimimize tahsis edilmiş kaynakların etkili, ekonomik ve verimli bir şekilde kullanıldığını, görev ve yetki alanım çerçevesinde iç kontrol sisteminin idari ve mali kararlar ile bunlara ilişkin işlemlerin yasalık ve düzenliliği hususunda yeterli güvenceyi sağladığını ve harcama birimimizde süreç kontrolünün etkin olarak uygulandığını bildiririm.

Bu güvence, harcama yetkilisi olarak sahip olduğum bilgi ve değerlendirmeler, iç kontroller, iç denetçi raporları ile Sayıştay raporları gibi bilgim dahilindeki hususlara dayanmaktadır.

Burada raporlanmayan, idarenin menfaatlerine zarar veren herhangi bir husus hakkında bilgim olmadığını beyan ederim.

(Sandıklı-03.01.2024)

İmza

Doç.Dr.Münir Yaşar KAYA

Müdür

TOPLANTI SAYISI : 2024/01

KARAR TARİHİ : 03.01.2024

Yüksekokulumuz Yönetim Kurulu 03.01.2024 tarihinde toplanarak;

Karar No: 2024/01 : Hazırlanan Meslek Yüksekokulumuz 2023 yılı birim faaliyet raporu ve birim değerlendirme raporunun kabul edilerek Üniversitemiz Strateji Daire Başkanlığına sunulmasına; oy birliği ile karar verilmiştir.



Doç. Dr. Münir Yaşar KAYA

Başkan



Dr. Öğr. Üyesi Rabia ERSAN

Üye



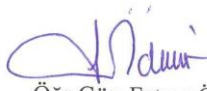
Öğr. Gör. Havva UZUN

Üye



Öğr. Gör. Mustafa YETER

Üye



Öğr. Gör. Fatma ÖZDEMİR

Üye



Öğr. Gör. Kutlay ORHAN

Üye



Yük. Okul Sekreteri Ahmet AYHAN

Raportör