



AFYON KOCATEPE ÜNİVERSİTESİ

SANDIKLI MESLEK YÜKSEKOKULU

2022 YILI

BİRİM FAALİYET RAPORU

2022- AFYONKARAHİSAR

AÇIKLAMALAR

1. Rapor taslağında, bölüm başlıklarının altında bölümlerin hangi kriterlere göre doldurulacağı hususunda açıklamalara yer verilmiştir.
2. Birim faaliyet raporları, "*Kamu İdarelerince Hazırlanacak Stratejik Planlar ve Performans Programları ile Faaliyet Raporlarına İlişkin Usul ve Esaslar Hakkında Yönetmelik*" hükümleri kapsamında hazırlanacak olup ilgili yönetmeliğin 24. maddesine göre "*Birim faaliyet raporu hazırlayan harcama yetkilileri, raporun içeriğinden ve raporda yer alan bilgilerin doğruluğundan üst yöneticiye karşı sorumludur*".
3. Tabloları ve açıklamaları mali yıl takvimini (1 Ocak- 31 Aralık tarihleri arası) kapsayacak şekilde 31 Aralık tarihli verileri dikkate alarak doldurunuz. Yıllar itibarıyla veri istenilen tabloları en az 3 yılı kapsayacak ve yıllar sütununda yılları artan şekilde doldurunuz.
4. Rapor, bu açıklamalar ve *Kamu İdarelerince Hazırlanacak Stratejik Planlar ve Performans Programları ile Faaliyet Raporlarına İlişkin Usul ve Esaslar Hakkında Yönetmelik*'in Beşinci Kısım Birinci Bölüm'ünde yer alan "Raporlama İlkeleri" başlığı altındaki hususlar dikkate alınarak rapor formatında hazırlanacaktır. İlgili başlığı tamamladıktan sonra sizlere yardımcı olmak için eklediğimiz açıklamaları (bu başlık dâhil) kaldırınız.
5. Tablolara yalnızca ilgili sayısal verileri/bilgileri değil aynı zamanda tabloların altına ya da üstüne sözel açıklamaları da ekleyiniz. Tabloda yer alan verilerde geçmiş yıllara göre artış ya da azalış varsa bunların nedenlerini belirtiniz. Bu açıklamalar hem tablodaki bilgileri açıklayıcı olmalı hem de (eğer tablo yansıtıyorsa) biriminizin güçlü ya da iyileştirmeye açık yönü olduğuna dair yorumlara yer vermelidir.
6. Biriminizde tabloyu içeren bir faaliyet yıl içerisinde gerçekleşmemişse konu hakkında açıklama yapılmak suretiyle ilgili tabloyu silebilirsiniz. (Örneğin değişim programından faydalanan personeliniz yoksa bu tabloyu silmeniz gerekmektedir). Biriminizin faaliyeti hazırlamış olduğumuz şablondan farklıysa ilgili tabloyu değiştirebilir ya da yeni bir tablo ekleyebilirsiniz. Şablonda yer alan ilgili satırlara ya da sütunlara karşılık gelen bir veri yoksa bu satırları ve sütunları siliniz.
7. Ekleme ve çıkarmalar yapıldıktan sonra "İçindekiler" bölümünü ve "Tablolar Listesini" güncelleyiniz. Başlık numaraları ve tablo sayıları aritmetik olarak artmalıdır.
8. Rapor tamamlandıktan sonra EK-1'de yer alan iç kontrol güvence beyanı, harcama yetkilisince; EK-2 ise birim yönetim kurulu üyeleri tarafından imzalanacaktır. Yalnızca bu iki sayfa imzalandıktan sonra taranarak resmi yazı (EBYS) ekinde Strateji Geliştirme Daire Başkanlığına gönderilecektir. Raporun ayrıca fiziki ortamda gönderilmesine gerek yoktur.
9. Hazırlamış olduğunuz birim faaliyet raporu:
 - En geç ocak ayı sonuna kadar birim web sayfanızdan kamuoyuna duyurulacak,
 - Word formatında elektronik postayla stratejikplan@aku.edu.tr adresine gönderilecek,
 - Rektörlük makamına sunulmak üzere Resmi yazıyla Strateji Geliştirme Daire Başkanlığı'na gönderilecektir.
- 10) Strateji Geliştirme Daire Başkanlığı, yukarıda yer alan mevzuat hükümlerine uygun olarak hazırlanmadan gönderilen birim faaliyet raporlarını düzeltilmek üzere birimlere iade edecektir.

11. Raporun hazırlanması sürecinde her türlü soru ve sorunlarınız için Strateji Geliştirme Daire Başkanlığı Stratejik Planlama Şube Müdürlüğü ile stratejikplan@aku.edu.tr e-posta adresi üzerinden iletişime geçebilirsiniz.

HARCAMA YETKİLİSİ SUNUŞU

Geleceğe ilişkin sağlıklı öngörülerde bulunabilmek için stratejik planlara ihtiyaç vardır. Çevredeki değişmelere uyum sağlayabilmek, bilimsel alanda rekabet gücü elde etmek ve sürdürmek için, çevredeki fırsatlardan yararlanmak ve tehlikelerden korunmak gerekir. Aynı zamanda kurumun üstün olduğu ve zayıf olduğu alanların değerlendirilerek geleceğe ilişkin öngörülerin yapılması gerekir. Gelecek beş yıl içinde program sayısı, öğrenci sayısı, akademik ve idari personel sayısı ve niteliğinin ne olacağına ilişkin öngörüler yapılması, bu amaçlara ulaşmak için daha çok gayret göstermeyi getirecektir.

Afyon Kocatepe Üniversitesi Sandıklı Meslek Yüksekokulu YÖK Yürütme kurulunun 16.03.1993 tarihli toplantısında 2547 Sayılı Kanunun 2880 Sayılı Kanunda değişik 7/d-2 ve 7/h maddelerince uygun görülerek, 1993-1994 eğitim öğretim yılında Turizm ve Otel İşletmeciliği ve İşletmecilik Programlarında 64 öğrenciye ön lisans eğitimi vermeye başlayan okulumuz, bugün 2022-2023 eğitim – öğretim yılında 556 öğrenciye ön lisans eğitimi vermektedir. 1993 yılı ile 2022 yılı arasında okulumuz öğrenci sayısı bakımından yaklaşık 8,69 misli büyümüştür.

Bu büyüme hızı okulumuzdaki akademik ve idari personel sayısı ve niteliğini de etkilemiş, istihdamı artırmıştır. Gerek öğrencilerin, gerekse personelin taleplerini karşılamak için yeni işletmeler açılmış, dolayısıyla yeni yatırımlar için itici bir güç oluşturmuştur. Sandıklı'nın ekonomisine olumlu katkı sağlamıştır ve sağlamaya da devam etmektedir.

Ancak, beklenen sosyal, kültürel ve ekonomik faydaların gerçekleşmesi için okulumuzun sağlıklı büyümesi gerekmektedir. Harcamaların artması Sandıklı'nın gelirini çarpan ve hızlandıran etkileri ile daha çok arttırmaktadır. Okulumuzun sadece yöreye değil, aynı zamanda bütün ülkemize ve tüm dünyaya olumlu katkıları vardır. Mezun öğrencilerimizin gerek yurt içi gerekse yurt dışında yetişmiş insan gücü olarak istihdamları işgücü verimliliğini arttırmaktadır. Aynı zamanda, okulumuzdaki akademisyenlerin lisansüstü çalışmaları, araştırma projelerine katılmaları, makale çalışmaları bilimin üretilmesi ve sorunların çözülmesi amaçlarına hizmet etmektedir.

Yukarıda kısaca ifade edilen amaçlara ulaşabilmek için geleceğe ilişkin amaç ve hedeflerin belirlenmesi ve bu amaç ve hedeflere ulaştıracak yolların saptanması gerekir. Birim olarak, 202 – 2027 yıllarında hangi ölçekte olacağımızı şimdiden belirlemek ve bu amaçlara ulaşmak için daha çok çaba sarf etmemize yol açacaktır. Amaç ve hedeflerin belirlenmesine tüm çalışanların katılımı, kurumun tüm çalışanları tarafından benimsenmesini kolaylaştıracaktır.

Sonuç olarak stratejik planların yapılması ve her yıl faaliyet raporlarının çıkartılarak değerlendirilmesi bu amaçlara ulaşmada önemli bir yer tuttuğu ortak kanaatimizdir. Hedeflere ulaşılması yönündeki tüm çaba ve gayretleri takdirle karşılar, saygılar sunarım.

5018 sayılı Kamu Mali Yönetimi ve Kontrol Kanununun yürürlüğe girmesi ülkemizde benimsenen yeni kamu yönetimi anlayışının en önemli göstergesidir. Bu kanunun önemli yeniliklerinden birisi de kamu idarelerine “Faaliyet Raporları” hazırlama mecburiyeti getirmesidir. Kamu Mali Yönetimi ve Kontrol Kanununun 41. maddesinde; bütçeyle ödenek tahsis edilen harcama birimlerinin üst yöneticileri tarafından her yıl faaliyet raporları hazırlanması öngörülmektedir. Böylece kamu hizmetlerini yürütenlerin daha fazla sorumluluk üstlenmeleri, kamu idarelerinin performanslarının artması, yasama denetiminin daha etkin yerine getirilmesi hedeflenmektedir. Sonuçta faaliyet raporları, kamu kurum ve kuruluşlarında saydamlığın ve hesap verilebilirliğin de bir aracı olacaktır. Kamu idareleri, amaçlarını,

hedeflerini ve faaliyetlerinin sonuçlarını faaliyet raporları sayesinde kamuoyu ile paylaşarak toplumun bilgilendirilmesi süreci de tesis edilmiş olacaktır.

Meslek Yüksekokulumuz 2022 faaliyet sonuçlarını tüm yönleriyle açıklayan birim faaliyet raporumuz mali saydamlık ve hesap verme sorumluluğunu sağlamak amacıyla doğru, güvenilir, önyargısız ve tarafsız bilgiler kullanılarak, ilgili tarafların ve kamuoyunun bilgi sahibi olmasını sağlamak üzere açık, anlaşılır ve sade bir dil kullanılarak, 10.12.2003 tarihli ve 5018 sayılı Kamu Mali Yönetimi ve Kontrol Kanununun Faaliyet Raporları Hakkında Yönetmeliğe dayanılarak hazırlanmıştır.

Meslek Yüksekokulumuz 2022 yılı birim faaliyetlerinde görev alan tüm personelimize teşekkür eder, başarılar dilerim.

Dr.Öğr.Üyesi. Koray GÜRPINAR
Yüksekokul Müdürü

İÇİNDEKİLER

HARCAMA YETKİLİSİ SUNUŞU	iv
İÇİNDEKİLER.....	vi
TABLO LİSTESİ	vii
1. GENEL BİLGİLER.....	1
1.1. MİSYON VE VİZYON.....	1
1.2. YETKİ, GÖREV VE SORUMLULUKLAR	1
1.3. BİRİME İLİŞKİN BİLGİLER.....	3
1.3.1. İletişim Bilgileri.....	3
1.3.2. Tarihsel Gelişim	4
1.3.3. Örgüt Yapısı.....	5
1.3.4. Fiziksel Yapı.....	8
1.3.4.1. Taşınmazlar	8
1.3.4.2. Taşınırılar	11
1.3.5. Bilgi Kaynakları ve Teknolojik Kaynaklar.....	12
1.3.6. İnsan Kaynakları	13
1.3.6.1. Akademik Personel	13
1.3.6.2. İdari Personel.....	18
1.3.7. Sunulan Hizmetler	22
1.3.7.1. Eğitim Hizmetleri	22
1.3.7.2. Araştırma ve Geliştirme Hizmetleri.....	31
1.3.7.3. Sosyal Hizmetler.....	35
1.3.7.4. İdari Hizmetler.....	39
1.3.8. Yönetim ve İç Kontrol Sistemi	41
2. AMAÇ VE HEDEFLER.....	44
2.1. BİRİMİN AMAÇLARI	44
2.2. BİRİMİN HEDEFLERİ.....	44
3. FAALİYETLERE İLİŞKİN BİLGİ VE DEĞERLENDİRMELER.....	45
3.1. MALİ BİLGİLER	45
3.1.1. Bütçe Uygulama Sonuçları	45
3.1.2 Mali Denetim Sonuçları.....	48
3.1.2.1. Dış Denetim.....	48
3.1.2.2. İç Denetim	48
4. KURUMSAL KABİLİYET VE KAPASİTENİN DEĞERLENDİRİLMESİ	51
4.1. GÜÇLÜ YÖNLER.....	51
4.2. İYİLEŞTİRMEYE AÇIK YÖNLER	51
4.3. DEĞERLENDİRME.....	51

5. ÖNERİ VE TEDBİRLER	52
EK-1: İÇ KONTROL GÜVENCE BEYANI	Error! Bookmark not defined.
EK-2: BİRİM YÖNETİM KURULU	53

TABLO LİSTESİ

Tablo 1: İletişim Bilgileri.....	3
Tablo 2: ... Bölümü Yönetimi	6
Tablo 3: ... Bölümü Komisyon Bilgileri	8
Tablo 4: Kapalı ve Açık Alan Bilgileri.....	8
Tablo 5: Birim Hizmet Alanları	9
Tablo 6: Eğitim ve Araştırma Alanları	9
Tablo 7: Akademik Personel ve İdari Personel Hizmet Alanları	9
Tablo 8: Konferans Salonu ve Toplantı Salonlarının Sayı ve Kapasitelerine Göre Dağılımı ..	10
Tablo 9: Kütüphane Hizmet Alanları	10
Tablo 10: Sosyal Alanların Sayı, Alan ve Kapasitelerine Göre Dağılımı	10
Tablo 11: Diğer Hizmet Alanları.....	11
Tablo 12: Taşınır Malzeme Sayı ve Tutarları	11
Tablo 13: Taşıt Sayıları ve Tutarları.....	11
Tablo 14: Taşınırların Etkin Kullanım Oranı.....	12
Tablo 15: Teknolojik Cihazlar	12
Tablo 16: Birim Tarafından Kullanılan Programlar/Yazılımlar ve Kullanım Amaçları	12
Tablo 17: Bilgi Kaynakları	13
Tablo 18: Akademik Personelin Unvanları İtibarıyla Yıllara Göre Dağılımı.....	13
Tablo 19: Ders Veren Öğretim Elemanı Sayılarının Programlar İtibarıyla Dağılımı	13
Tablo 20: Ders Veren Öğretim Elemanı Başına Düşen Öğrenci Sayısı	14
Tablo 21: Akademik Personelin Unvan İtibarıyla Çalıştığı Programlara Göre Dağılımı	14
Tablo 22: Diğer Kurumlardan/Birimlerden Görevlendirilen Akademik Personel Bilgileri ...	14
Tablo 23: Diğer Kurumlara/Bimirlere Görevlendirilen Akademik Personel Bilgileri.....	15
Tablo 24: Uluslararası Akademik Personel Bilgileri.....	15
Tablo 25: Değişim Programı Kapsamında Gelen/Giden Akademik Personelin Yıllara Göre Dağılımı	15
Tablo 26: Değişim Programı Kapsamında Giden Akademik Personel Bilgileri	15
Tablo 27: Değişim Programı Kapsamında Gelen Akademik Personel Bilgileri.....	15
Tablo 28: Akademik Personelin Yaşlara Göre Dağılımı	16
Tablo 29: Akademik Personelin Kıdem/Hizmet Sürelerine Göre Dağılımı	16
Tablo 30: Akademik Personelin Cinsiyete Göre Dağılımı	16
Tablo 31: Akademik Personelin Temel Eğitim Alanlarına Göre Dağılımı	17
Tablo 32: Hizmet İçi Eğitime (Eğiticilerin Eğitimi) Katılan Akademik Personel Sayıları	17
Tablo 33: Birim Tarafından Düzenlenen Hizmet İçi Eğitime (Eğiticilerin Eğitimi) Katılan Akademik Personel Sayıları.....	17
Tablo 34: Birim Tarafından Düzenlenen Hizmet İçi Eğitim (Eğiticilerin Eğitimi) Bilgileri ..	17
Tablo 35: Akademik Personel Memnuniyet Düzeyi	17
Tablo 36: İdari Personel Sayıları.....	18
Tablo 37: İdari Personelin Yıllar İtibarıyla Unvanlara Göre Dağılımı	18
Tablo 38: İdari Personelin Yaş Grupları İtibarıyla Dağılımı	18

Tablo 39: İdari Personelin Hizmet Süreleri İtibarıyla Dağılımı.....	19
Tablo 40: İdari Personelin Cinsiyete Göre Dağılımı	19
Tablo 41: İdari Personelin Eğitim Durumuna Göre Dağılımı.....	19
Tablo 42: İdari Personelin Katıldığı Eğitim Bilgileri	19
Tablo 43: Değişim Programı Kapsamında Yurt Dışına Giden İdari Personel Bilgileri	21
Tablo 44: Değişim Programı Kapsamında Giden-Gelen İdari Personel Sayıları.....	21
Tablo 45: İdari Personel Memnuniyet Düzeyi	21
Tablo 46: Program Bilgileri	22
Tablo 47: Akredite Program Sayıları.....	22
Tablo 48: Akreditasyon Süreci Başlatılan Program Bilgileri	22
Tablo 49: Akran Değerlendirmesi Yapılan Program Sayıları.....	23
Tablo 50: Akran Değerlendirmesi Yapılan Program Bilgileri	23
Tablo 51: Yabancı Dil Hazırlık Eğitimi Uygulanan Program Sayıları	23
Tablo 52: Kontenjanların Doluluk Oranı	24
Tablo 53: Kayıt Yaptıran Öğrencilerin Başarı Sıralamaları	24
Tablo 54: Geçiş Yapan Öğrenci Sayıları	24
Tablo 55: Yıllar İtibarıyla Öğrenci Sayıları.....	25
Tablo 56: Öğrenim Türlerine Göre Öğrenci Sayıları	25
Tablo 57: Yaz Okulunda Öğrenim Gören Öğrenci Sayıları	26
Tablo 58: Formasyon Eğitimi Sertifika Programı Öğrenci Sayıları.....	26
Tablo 59: Öğrencilerin Temel Alanlara Göre Dağılımı	26
Tablo 60: Öğrencilerin İllere Göre Dağılımı	27
Tablo 61: Yıllar İtibarıyla Uluslararası Öğrenci Sayıları	28
Tablo 62: Uluslararası Öğrenci Bilgileri	28
Tablo 63: Değişim Programı Kapsamında Giden-Gelen Öğrenci Sayıları.....	28
Tablo 64: Değişim Programı Kapsamında Giden Öğrenci Sayısı.....	28
Tablo 65: Değişim Programı Kapsamında Gelen Öğrenci Sayısı.....	29
Tablo 66: Staj Yapan Öğrenci Bilgileri	29
Tablo 67: İşletmede Mesleki Eğitim Kapsamında Eğitim Uygulamalarına Katılan Öğrenci Sayıları.....	29
Tablo 68: Mezun Durumuna Gelen ve Mezun Olan Öğrenci Sayıları	30
Tablo 69: Mezun Bilgi Sistemine Kaydedilen Öğrenci Bilgileri	31
Tablo 70: Öğrenci Memnuniyet Düzeyi	31
Tablo 71: Teknoparklarda Kurulan Şirket Sayıları	31
Tablo 72: Öğretim Elemanları ve Öğrencilerin Teknoparklardaki Şirket Bilgileri	32
Tablo 73: Proje Bilgileri	32
Tablo 74: Tamamlanan Proje Sayıları ve Proje Harcama Tutarları	32
Tablo 75: Yıllar İtibarıyla Buluş Sayıları	33
Tablo 76: Tescil Başvurusu Yapılan Buluş Bilgileri.....	33
Tablo 77: Tescil Edilen Buluş Bilgileri	33
Tablo 78: Ticarileşen Buluşlar	33
Tablo 79: Bilimsel Yayınlar.....	34
Tablo 80: Öğretim Elemanlarının Uluslararası Yayın ve Atıf Sayıları (Web of Science)	34
Tablo 81: ISI İndekslerine Giren Dergilerde Görevli Akademik Personel Sayısının Dağılımı	34
Tablo 82: Ulusal ve Uluslararası Hakemlik Sayıları.....	34
Tablo 83: Öğretim Elemanlarının Aldıkları Burs Bilgileri.....	35
Tablo 84: Öğretim Elemanlarının Aldıkları Ödül Bilgileri	35
Tablo 85: Spor Tesislerinde Gerçekleştirilen Faaliyet Bilgileri.....	35

Tablo 86: Öğrencilerin/Takımların Turnuvalarda/Sanatsal-Kültürel Yarışmalarda Kazandıkları Ödüller/Dereceler	35
Tablo 87: Halka Açık Sosyal Faaliyetlerin Sayısı.....	36
Tablo 88: Çevre Duyarlılığı Kapsamında Dış Paydaşlarla Yapılan Etkinlik Bilgileri.....	36
Tablo 89: Mezunlara Yönelik Düzenlenen Etkinlik Bilgileri	36
Tablo 90: Kariyer Sahibi Mezunların Katılımıyla Gerçekleştirilen Etkinlik Bilgileri	36
Tablo 91: Müze, Koleksiyon ve Sergilere Üniversite Dışından Gelen Ziyaretçi Sayısı	37
Tablo 92: Diğer Uygulama ve Hizmet Faaliyetleri Sayıları	37
Tablo 93: Birimi Tanıtıcı Ziyaretler	38
Tablo 94: Burs Hizmetlerinden Yararlanan Öğrenci Sayıları.....	38
Tablo 95: Kısmi Zamanlı Öğrenci Çalıştırma Programı Kapsamında Çalışan Öğrenci Bilgileri	38
Tablo 96: Öğrenci Kulüp ve Topluluklarının Yürüttüğü Faaliyet Bilgileri.....	38
Tablo 97: Öğrencilerin Mesleki Gelişim ve Kariyerlerine Yönelik Düzenlenen Eğitsel Etkinlik Bilgileri.....	38
Tablo 98: Diğer Eğitim Faaliyet Bilgileri.....	39
Tablo 99: Dış Paydaş Memnuniyet Düzeyi	39
Tablo 100: İhalelere İlişkin Bilgiler	39
Tablo 101: Doğrudan Teminlere İlişkin Bilgiler	39
Tablo 102: İkili Protokol ve Sözleşmeler	40
Tablo 103: Meslek Yüksekokulu Yönetim Kurulu	43
Tablo 104: Birim Danışma Kurulu.....	43
Tablo 105: Yıllar İtibarıyla Bütçe Harcama Tutarları	45
Tablo 106: Bütçe Uygulama Sonuçları.....	46
Tablo 107: Birim Bütçesinden Gerçekleştirilen Öğrenci Başına Düşen Cari Hizmet Maliyetleri.....	46
Tablo 108: Döner Sermaye İşletmesi Bütçe Giderleri Uygulama Sonuçları	47
Tablo 109: Döner Sermaye Gelirleri	47
Tablo 110: Birim Bütçesinden Öğretim Üyesi Başına Düşen Döner Sermaye Gelirleri	48
Tablo 111: Performans Göstergeleri.....	48

1. GENEL BİLGİLER

1.1. MİSYON VE VİZYON

Misyonumuz;

Çağdaş eğitim-öğretim ilkeleri çerçevesinde paydaşların, gereksinimlerini gözeterek eğitim-öğretim hizmeti sunmak, bilimsel araştırma, yayın ve danışmanlık yapmak, topluma ve insanlığa hizmet etmektir.

Vizyonumuz;

Evrensel bilim ilkeleri ışığında, Dünya standartlarında bilgi ve teknoloji üreterek ulusal ve bölgesel sorunlara odaklı proje merkezi özelliği taşıyan, küresel rekabet koşullarına hazır nesiller yetiştiren, uluslararası tanınırlığa ve saygınlığa sahip bir Meslek Yüksekokulu olmaktır.

1.2. YETKİ, GÖREV VE SORUMLULUKLAR

Meslek Yüksekokulumuz 2547 sayılı Yükseköğretim kanununda belirtilen yetkiler çerçevesince ,çağdaş uygarlık düzeyi ve eğitim öğretim esaslarına dayanan bir düzen içerisinde toplumun ihtiyaçlarına cevap verebilecek nitelikte öğrenciler yetiştirebilmek için bize ayrılan bütçeyi; ülke ekonomisini de göz önüne alarak en verimli ve doğru bir şekilde kullanıp mezun olduklarında her biri kendi sektöründe başarılı olabilecek her türlü bilgiyle donanmış öğrenciler yetiştirmektedir.

İdareciler (Müdür, Müdür Yardımcıları, Bölüm Başkanları, Yüksekokul Sekreteri,) kanun, tüzük, yönetmelik ve kurumsal düzenlemelerde belirtilmiş olan görev ve sorumlulukların yanı sıra akreditasyon çalışmalarına da etkin olarak katılmaktadır. Birimler arasında eş güdümlü ve düzenli çalışmayı sağlayacak ekip çalışması yaparak kendi birimlerinde çalışanlarıyla uyum içindedir. Sorumlu oldukları birimlerde fiziksel donanım ve insan kaynaklarının etkili ve verimli bir şekilde kullanılmasını sağlayarak kalite bilincini yaygınlaştırmaktadır.

Diğer kamu kurum ve kuruluşları ve özel sektör ile yakın ilişkiler kurularak deneyimleri ve eğitim etkinliklerini artırmak amaçlanmaktadır. Öğrencilerin sorunlarıyla yakından ilgilenerek rehberlik hizmeti verilmektedir. Çalışanların ve öğrencilerin

yaratıcılıklarını sergileyebilmeleri için uygun ortam hazırlanmakta kültürel, sanatsal, sportif, sosyal ve bilimsel etkinlikler konusunda destek olunmaktadır.

1. Çağdaş uygarlık ve eğitim - öğretim esaslarına dayanan bir düzen içinde, toplumun ihtiyaçları ve kalkınma planları ilke ve hedeflerine uygun ve ortaöğretime dayalı çeşitli düzeylerde eğitim - öğretim, bilimsel araştırma, yayım ve danışmanlık yapmak.
2. Kendi ihtisas gücü ve maddi kaynaklarını rasyonel, verimli ve ekonomik şekilde kullanarak, milli eğitim politikası ve kalkınma planları ilke ve hedefleri ile Yükseköğretim Kurulu tarafından yapılan plan ve programlar doğrultusunda, ülkenin ihtiyacı olan dallarda ve sayıda insan gücü yetiştirmek.
3. Türk toplumunun yaşam düzeyini yükseltici ve kamuoyunu aydınlatıcı bilim verilerini söz, yazı ve diğer araçlarla yaymak.
4. Örgün, yaygın, sürekli ve açık eğitim yoluyla toplumun özellikle sanayileşme ve tarımda modernleşme alanlarında eğitilmesini sağlamak.
5. Ülkenin bilimsel, kültürel, sosyal ve ekonomik yönlerden ilerlemesini ve gelişmesini ilgilendiren sorunlarını, diğer kuruluşlarla işbirliği yaparak, kamu kuruluşlarına önerilerde bulunmak suretiyle öğretim ve araştırma konusu yapmak, sonuçlarını toplumun yararına sunmak ve kamu kuruluşlarınca istenecek inceleme ve araştırmaları sonuçlandırarak düşüncelerini ve önerilerini bildirmek.
6. Eğitim - öğretim seferberliği içinde, örgün, yaygın, sürekli ve açık eğitim hizmetini üstlenen kurumlara katkıda bulunacak önlemleri almak.
7. Yörelerindeki tarım ve sanayinin gelişmesine ve ihtiyaçlarına uygun meslek elemanlarının yetişmesine ve bilgilerinin gelişmesine katkıda bulunmak, sanayi, tarım ve sağlık hizmetleri ile diğer hizmetlerde modernleşmeyi, üretimde artışı sağlayacak çalışma ve programlar yapmak, uygulamak ve yapılanlara katılmak, bununla ilgili kurumlarla işbirliği yapmak ve çevre sorunlarına çözüm getirici önerilerde bulunmak.
8. Eğitim teknolojisini üretmek, geliştirmek, kullanmak ve yaygınlaştırmak.
9. Yükseköğretimin uygulamalı yapılmasına ait eğitim - öğretim esaslarını geliştirmek, döner sermaye işletmelerini kurmak, verimli çalıştırmak ve bu faaliyetlerin geliştirilmesine ilişkin gerekli düzenlemeleri yapmaktır.

1.3. BİRİME İLİŞKİN BİLGİLER

1.3.1. İletişim Bilgileri

Tablo 1: İletişim Bilgileri

(Unvanı) Adı ve Soyadı	Görev Unvanı	İş Telefonu	E-Posta
Dr.Öğr.Üyesi Koray GÜRPINAR	Yüksekokul Müdürü	0 272 218 38 00	k_gurpinar@hotmail.com
Öğr.Gör.Dr.Rabia ERSAN	Yüksekokul Müdür Yardımcısı	0 272 218 38 03	rabiaersan@aku.edu.tr
Öğr.Gör.Havva UZUN	Müdür Yardımcısı	0 272 218 38 02	havva32_3@hotmail.com
Ahmet AYHAN	Meslek Yüksekokulu Sekreteri	0 272 218 38 40	ahmetayhan@aku.edu.tr

Birim Web Adresi

www.sandiklimyo.aku.edu.tr

Birim Mail Adresi

sandiklimyo@aku.edu.tr

Birim Santral Telefon Numarası

0 272 218 38 05

Birim Adresi

Zafer Mahallesi Mustafa Kemal Caddesi No: 36/1

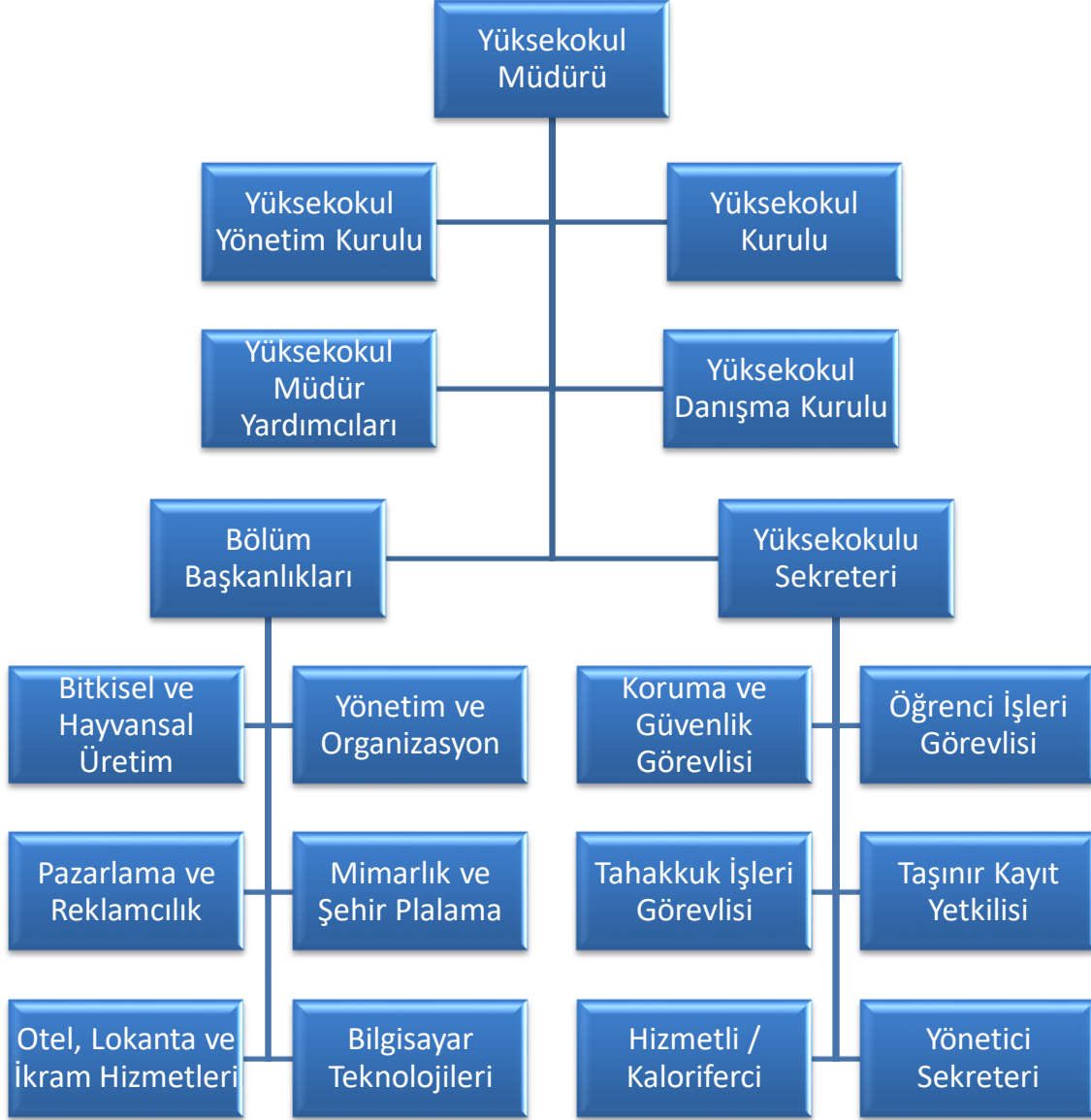
1.3.2. Tarihsel Gelişim

Afyon Kocatepe Üniversitesi Sandıklı Meslek Yüksekokulu YÖK Yürütme kurulunun 16.03.1993 tarihli toplantısında 2547 Sayılı Kanunun 2880 Sayılı Kanunda değişik 7/d-2 ve 7/h maddelerince uygun görülerek, Afyon Kocatepe Üniversitesi Sandıklı Meslek Yüksekokulu; İşletme Yönetimi programı 1993-1994, Turizm ve Otel İşletmeciliği programı 1993-1994, Harita ve Kadastro Programı 1994-1995, Bilgisayar Programcılığı programı 2009-2010 ve Halkla ilişkiler ve tanıtım programı 2011-2012, Seracılık programı 2020-2021 yıllarında eğitim öğretim hizmetine başlamıştır. 18.12.2020 tarihli YÖK yazısıyla Turizm ve Otel İşletmeciliği programının ismi değiştirilerek Sağlık Turizmi İşletmeciliği olarak eğitim-öğretim hizmeti verecektir.

Halkla ilişkiler ve tanıtım programımıza 2017-2018 eğitim öğretim yılında 40 öğrenci ile eğitim vermeye başlamıştır.

Sandıklı Meslek Yüksekokulu Yunus Emre Kampus alanımız 36.081,91m²'dir. Kampus alanımızda 4 katlı A blok eğitim ve idari binamız bulunmaktadır. 2 katlı B blok binamız kantin, yemekhane, müzik salonu ve alt katında atölye olarak hizmet vermektedir.

1.3.3. Örgüt Yapısı



Yüksekokulumuzun örgüt yapısı, Yüksekokul Müdürü, Yüksekokul Müdür Yardımcıları, bölümleri yürüten Bölüm Başkanları, idari birimlerin bağlı olduğu Yüksekokul Sekreteri'nden oluşmaktadır.

Yüksekokul Müdürü: Yüksekokulun en üst amiri olup, öğretim kapasitesinin rasyonel bir şekilde kullanılmasında ve geliştirilmesinde gerektiği zaman güvenlik önlemlerinin alınmasında, öğrencilerin gerekli sosyal hizmetlerinin sağlanmasında, eğitim-öğretim, bilimsel araştırma ve yayım faaliyetlerinin düzenli bir şekilde yürütülmesinde, bütün faaliyetlerin gözetim ve denetiminin yapılmasında, takip ve kontrol edilmesinde ve sonuçlarının alınmasında Rektöre karşı birinci derecede sorumludur.

Yüksekokul Müdür Yardımcıları: Yüksekokul Müdürü tarafından atanan yardımcılar, Müdür'ün asli görevlerinde ve okulun idaresinde yardımcı konumundadır.

Bölüm Başkanları: Kendisine bağlı bölümlerin yürütülmesinden ve yönetilmesinden sorumludur.

Yüksekokul Sekreteri: Yüksekokulun verilen eğitim hizmetinin idari birimlerindeki görevlerin yürütülmesinden ve yönetilmesinden sorumludur.

Faaliyet raporunun kapsamına giren örgüt yapısı yukarıda gösterilmiştir.

a) Bilgisayar Teknolojileri Bölümü

Tablo 2: Bilgisayar Teknolojileri Bölümü Yönetimi

(Unvanı) Adı ve Soyadı	Görev Unvanı	İş Telefonu	E-Posta
Öğr.Gör.Caner BALIM	Bölüm Başkanı v.	0 272 218 38 18	cbalim@aku.edu.tr
Dr.Öğretim Üyesi İsmail OSMANOĞLU	Öğretim Üyesi	0 272 218 38 17	iosmanoglu@aku.edu.tr
Öğr.Gör.Ahmet ERTUĞRUL	Öğretim Görevlisi	0 272 218 38 12	ertugrul@aku.edu.tr

b) Bitkisel ve Hayvansal Üretim Bölümü

Tablo 2: Bitkisel ve Hayvansal Üretim Bölümü Yönetimi

(Unvanı) Adı ve Soyadı	Görev Unvanı	İş Telefonu	E-Posta
Öğr.Gör.Rabia ERSAN	Bölüm Başkanı v.	0 272 218 38 64	rabiaesan@gmail.com
Öğr.Gör.Hülya YİĞİT	Öğretim Görevlisi	0 272 218 38 64	hulya_0075@hotmail.com

c) Büro Hizmetleri ve Sekreterlik

Tablo 2: Büro Hizmetleri ve Sekreterlik Bölümü Yönetimi

(Unvanı) Adı ve Soyadı	Görev Unvanı	İş Telefonu	E-Posta
Dr.Öğr.Üyesi.Onur Nihat AŞIKOĞLU	Öğretim Üyesi	0 272 218 38 09	noasikoglu@hotmail.com
Öğr.Gör.Hüseyin ŞAHİN	Öğretim Görevlisi	0 272 218 38 27	sahin_1960@mynet.com

d) Mimarlık ve Şehir Planlama Bölümü

Tablo 2: Mimarlık ve Şehir Planlama Bölümü Yönetimi

(Unvanı) Adı ve Soyadı	Görev Unvanı	İş Telefonu	E-Posta
Öğr.Gör.Mustafa YETER	Bölüm Başkanı v.	0 272 218 38 10	mustafaytr@hotmail.com
Öğr.Gör.Orhan ÖZDEMİR	Öğretim Görevlisi	0 272 218 38 09	orhnozdemir@gmail.com

e) Otel Lokanta ve İkram Hizmetleri Bölümü

Tablo 2: Otel Lokanta ve İkram Hizmetleri Bölümü Yönetimi

(Unvanı) Adı ve Soyadı	Görev Unvanı	İş Telefonu	E-Posta
Öğr.Gör.Kutlay ORHAN	Bölüm Başkanı v.	0 272 218 38 20	korhan@aku.edu.tr.
Öğr.Gör.Havva UZUN	Öğretim Görevlisi	0 272 218 38 02	havva32_3@hotmail.com
Öğr.Gör.Ahmet EMREN	Öğretim Görevlisi	0 272 218 38 17	aemren@aku.edu.tr

f) Pazarlama ve Reklam Bölümü

Tablo 2: Pazarlama ve Reklam Bölümü Yönetimi

(Unvanı) Adı ve Soyadı	Görev Unvanı	İş Telefonu	E-Posta
Öğr.Gör.Emrah BOZKURT	Bölüm Başkanı v.	0 272 218 38 12	emrahbozkurt37@gmail.com
Öğr.Gör.Ayşegül ARICAN	Öğretim Görevlisi	0 272 218 38 17	ayseularican@yahoo.com.tr.
Öğr.Gör.Abdullah AKCANLI	Öğretim Görevlisi	0 272 218 38 12	akcanli03@hotmail.com

g) Yönetim ve Organizasyon Bölümü

Tablo 2: Yönetim ve Organizasyon Bölümü Yönetimi

(Unvanı) Adı ve Soyadı	Görev Unvanı	İş Telefonu	E-Posta
Öğr.Gör.Fatma ÖZDEMİR	Bölüm Başkanı v.	0 272 218 38 20	fmozdemir@aku.edu.tr
Dr.Öğr.Üyesi Koray GÜRPINAR	Öğretim Üyesi	0 272 218 38 00	k_gurpinar@hotmail.com
Öğr.Gör.Tuba VURAL	Öğretim Görevlisi	0 272 218 38 09	tubavural@aku.edu.tr

Tablo 3: Sandıklı Meslek Yüksekokulu Komisyon Bilgileri

Komisyonun Adı	Komisyon Üyeleri
Ders Programı	Öğr.Gör.Dr.Rabia ERSAN, Öğr.Gör.Havva UZUN
Sınav Programı	Öğr.Gör.Dr.Rabia ERSAN, Öğr.Gör.Havva UZUN
Mezuniyet	Dr.Öğr.Üyesi Koray GÜRPINAR, Öğr.Gör.Dr.Rabia ERSAN, Öğr.Gör.Fatma ÖZDEMİR,Öğr.Gör.Havva UZUN,Öğr.Gör.Mustafa YETER
Staj	Dr.Öğr.Üyesi Koray GÜRPINAR, Öğr.Gör.Rabia ERSAN, Öğr.Gör.Fatma ÖZDEMİR,Öğr.Gör.Havva UZUN, Öğr.Gör.Mustafa YETER
Muafiyet ve İntibak	Dr.Öğr.Üyesi Koray GÜRPINAR, Öğr.Gör.Dr.Rabia ERSAN, Öğr.Gör.Fatma ÖZDEMİR,Öğr.Gör.Havva UZUN,Öğr.Gör.Mustafa YETER
Tez İzleme	-
Bölüm Tanıtımı	Öğr.Gör.Dr.Rabia ERSAN, Öğr.Gör.Havva UZUN
Alt Birim Kalite	Öğr.Gör.Dr.Rabia ERSAN
Uluslararası İlişkiler	Öğr.Gör.Dr.Rabia ERSAN
Web Tasarım	Öğr.Gör.Caner BALIM
Akademik Teşvik	Dr.Öğr.Üyesi Koray GÜRPINAR, Öğr.Gör.Dr.Rabia ERSAN, Öğr.Gör.Emrah BOZKURT
...	

1.3.4. Fiziksel Yapı

1.3.4.1. Taşınmazlar

Mülkiyeti Afyon Kocatepe Üniversitesine ait Sandıklı Meslek Yüksekokulu Yunus Emre kampus alanı 36.081,91 m²'lik bir alana sahiptir. Eğitim ve idari binamız A blok 2440 m², alana sahiptir. A blok eğitim binasında her biri 33 öğrenci kapasiteli 9 derslik ve 45 öğrenci kapasiteli 2 derslik, 16 öğrenci kapasiteli 1 derslik, 80 kişilik 1 konferans salonu, 1 Servis bar laboratuvarı, 1 Seracılık Laboratuvarı, 1 adet kat hizmetleri uygulama odası, 1 adet ön büro uygulama odası, kütüphane, Akademik ve İdari personel odaları, malzeme deposu ve kalorifer kazan dairesi bulunmaktadır.

B blok 1870 m² kapalı alana sahip binamızda 1adet Kantin, 1 adet yemekhane, 1 adet masa tenisi salonu, 1 adet akademik personel odası, 1 adet arşiv, 1 adet sosyal çalışmaların yapılabileceği salon, 1 kalorifer dairesi, 2 adet malzeme depoları, atölyeden oluşmaktadır. Yunus Emre kampus alanı içerisinde bulunan derin kuyu sondaj ünitesi ile okulumuzun su ihtiyacı karşılanmaktadır.

Tablo 4: Kapalı ve Açık Alan Bilgileri

Alan Adı	2020	2021	2022
Kapalı Alan (m ²)	4310	4310	4310
Açık Alan (m ²)	31771,91	31771,91	31771,91

Meslek Yüksekokulumuz kapalı alanı 4310m² ve açık alan olarak 31771,91 m²'dir.

Tablo 5: Birim Hizmet Alanları

Alan Adı	Sayı	Alan (m ²)	Kullanım Amacı
Eğitim	15	2650	Eğitim
Araştırma			
Sağlık			
Kütüphane	1	300	Araştırma
Toplantı, Semir ve Konferans Salonu			
Sosyal Alanlar			
Kapalı Spor Tesisleri			
Açık Spor Tesisleri	1	980	Spor
Barınma			
İdari	8	300	Hizmet
Diğer	1	80	Eğitim
Toplam		4310	

Sandıklı Meslek Yüksekokulu Yunus Emre Kampüsünde A blok ve B blok eğitim binası içerisinde, 1 adet kütüphane, 1 adet kantin, 1 adet yemekhane, 1 adet açık spor tesisi, 6 adet idari personel odası, 7 adet Akademik personel odaları, 12 adet derslik ve 4 adet depo mevcuttur.

Tablo 6: Eğitim ve Araştırma Alanları

Eğitim, Uygulama ve Araştırma Alanları	Öğrenci Kapasitesi						Toplam
	0-50	51-75	76-100	101-150	151-250	251 ve üzeri	
Amfi							
Sınıf	12						12
Atölye							
Diğer Eğitim Alanları							
Laboratuvarlar	Eğitim	3					3
	Araştırma						
	Diğer	3					3
Toplam	18						18

Meslek Yüksekokulumuzda 12 adet 0-50 kişilik sınıf, 3 adet (Servis Bar, Seracılık Laboratuvarı ve Kat hizmetleri) laboratuvarları bulunmaktadır.

Tablo 7: Akademik Personel ve İdari Personel Hizmet Alanları

Hizmet Alanı	Oda Sayısı	Alan (m ²)	Oda Başına Düşen Personel Sayısı	Personel Başına Düşen Alan (m ²)
Akademik Personel Çalışma Odası	6	168	3	11,33
İdari Personel Çalışma Odası	7	144	2	13
Toplam	13	312	5	24,33

Meslek Yüksekokulumuz A blok ve B blok Akademik ve İdari personel odaları çalışma ortamı olarak yeterli düzeydedir.

Tablo 8: Konferans Salonu ve Toplantı Salonlarının Sayı ve Kapasitelerine Göre Dağılımı

Salonlar	Kapasitesi						Toplam
	0-50	51-75	76-100	101-150	151-250	251 ve üzeri	
Konferans Salonu			1				1
Toplantı Salonu							
Toplam			1				1

Meslek Yüksekokulumuzda 1 adet 76-100 kişilik konferans salonu bulunmaktadır.

Tablo 9: Kütüphane Hizmet Alanları

Alan Adı	Sayı	Oturma Kapasitesi	Alan (m ²)
Birim Kütüphane Alanı	1	20	300
Grup Çalışma Odası			
Multimedya Salonu			
E-kütüphane Salonu			
Akademisyen Çalışma Odası	7	3	24
Referans Kaynaklar Salonu			
Kütüphane İdari Birimleri			
Toplam	8	23	324

Meslek Yüksekokulumuz kütüphanesi 20 kişilik okuma salonu ile 559 Taşınır kayıt kontrol sisteminde kayıtlı kitabımız mevcuttur. Diğer kitaplar bağış yoluyla ve Yönlendirilmiş çalışma dersi kapsamında toplanan kitaplardır. Akademik ve İdari personel odaları çalışma alanı olarak yeterli düzeydedir.

Tablo 10: Sosyal Alanların Sayı, Alan ve Kapasitelerine Göre Dağılımı

Sosyal Alanlar	Sayı	Alan (m ²)	Kapasite	
Sosyal	Kafeterya/ Kantin- Çay Ocağı	1	400	100
	Lokanta			
	Yemekhane (Personel Öğrenci)	1	80	40
	Anaokulu/Kreş			
	Sinema Salonu			
Barınma	Lojmanlar			
	Misafirhaneler			
	Otel			
	Yurt			
Spor	Açık Spor Tesisleri	1	980	50
	Kapalı Spor Tesisleri			
Diğer Alanlar	Banka Şubesi			
	Sendika Şubesi			
	ÖSYM Bürosu			
	Hediyelik Eşya Mağazası			
	Kuaför			
	ATM			
	Yiyecek/İçecek Otomatı			
Açık Otopark	1	500	40	

Diğer			
Toplam	4	1960	230

Meslek Yüksekokulumuz B blok 2. Katında bulunan kantin 400 m²'lik bir alana sahip olup, 100 öğrenci kapasitelidir. B blok 2 katta bulunan yemekhanemiz 80 m²'lik alana sahip olup, 40 öğrenci ve personel aynı anda yemek hizmetinden yararlanabilmektedir. Yunus Emre kampus alanında 500 m²'lik açık otopark, 980 m²'lik açık Basketbol ve Voleybol spor alanı mevcuttur.

Tablo 11: Diğer Hizmet Alanları

Alan Adı	Sayı	Alan (m ²)
Arşiv	1	30
Depo	4	4*24=96
Ambar		
Mescit	1	24
...		
Toplam	6	150

Meslek Yüksekokulumuz b blok 2 katında 1 adet 30 m²'lik Arşiv, 900 m²'lik Atölye , A blok'da 5 adet Ambar, 1 adet 4 m² çay ocağı ve A blok'da 24 m²'lik Sosyal hizmet (mescit) alanımız vardır.

Meslek Yüksekokulumuz Yunus Emre kampus alanı etrafı duvarlarla çevrili olup, alanında çimlendirmeler ve ağaçlandırmalar olmakla birlikte yeşil alan ve ağaçlandırma çalışmaları her yıl artarak devam etmektedir. A, B bloklardaki alanlarımız etkin ve verimli bir şekilde kullanılmaktadır.

1.3.4.2. Taşınırlar

Tablo 12: Taşınır Malzeme Sayı ve Tutarları

Dayanıklı Taşınırlar	2020		2021		2022	
	Sayı	Tutar	Sayı	Tutar	Sayı	Tutar
Tesis, Makine ve Cihazlar	181	35.540,08	176	87267,53	117	114.583,56
Taşıtlar	8	3.073,84	8	3073,84	8	3073,84
Demirbaşlar	2498	505.267,57	2480	486179,56	2247	640.400,21

Meslek Yüksekokulumuz taşınır kayıtlarında 117 adet makine ve teçhizat kayıtlıdır. 8 adet bisiklet ve 2.247 adet demirbaş malzeme eğitim ve öğretim hizmetleri için kullanılmaktadır.

Tablo 13: Taşıtlar Sayıları ve Tutarları

Taşıtlar Cinsi	2020		2021		2022	
	Sayı	Tutar	Sayı	Tutar	Sayı	Tutar
Bisiklet	8	3073,84	8	3073,84	8	3073,84
Otomobil						
Minibüs						
Kamyon						
Kamyonet						
Toplam	8	3073,84	8	3073,84	8	3073,84

Meslek Yüksekokulumuzda 8 adet Bisiklet kullanılmaktadır.

Tablo 14: Taşınırın Etkin Kullanım Oranı

2020	2021	2022
95	96	96

Meslek Yüksekokulumuzda taşınırın etkin kullanım oranı %96'dır.

1.3.5. Bilgi Kaynakları ve Teknolojik Kaynaklar

Tablo 15: Teknolojik Cihazlar

Teknolojik Kaynak Adı	2020	2021	2022
Masaüstü Bilgisayar	80	82	86
Dizüstü Bilgisayar	1	4	3
Tablet Bilgisayar	0	0	0
Cep Bilgisayarı	0	0	0
Projeksiyon	29	27	28
Slayt Makinesi	0	0	0
Yazıcı	16	16	16
Fotokopi Makinesi	3	3	2
Tarayıcı	3	3	3
Faks	1	1	1
Sunucu	4	0	0
Yazılım	0	0	0
Tepegöz	0	0	0
Episkop	0	0	0
Optik Okuyucu	1	1	1
Baskı Makinesi	1	1	1
Fotoğraf Makinesi	0	0	0
Kamera	16	16	16
Televizyon	4	4	4
Müzik Seti	1	1	1
...			
Toplam	160	159	162

Meslek Yüksekokulumuz laboratuvarlarında eğitim hizmetinde kullanılan 86 adet masaüstü bilgisayar, Akademik personelin kullanmakta olduğu 3 adet dizüstü bilgisayar, 28 adet eğitim öğretim için kullanılan sınıflarda montajlı projeksiyon, 16 adet akademik ve idari personelin kullanımında lazer yazıcı, 2 adet fotokopi makinası ve 3 adet tarayıcı eğitim ve idari hizmetler için kullanılmaktadır. Okulumuzun dışarıyla iletişimini sağlayan 1 dış hat telefon bağlantısı ve 1 adet faks bağlantısı mevcuttur. Sınav sorularının çoğaltılmasında kullanılan, 1 adet baskı makinası bulunmaktadır. Okul güvenliğinin kontrolü sağlanması amacıyla 16 adet İP güvenlik kamerası bulunmaktadır.

Tablo 16: Birim Tarafından Kullanılan Programlar/Yazılımlar ve Kullanım Amaçları

Program/Yazılım Adı	Kullanım Amacı
Nedcad	Eğitim

Meslek Yüksekokulumuzda kullanılan programlar/yazılımlar ve kullanım amaçları olarak Afyon Kocatepe Üniversitesi - Nedcad Akademi programı protokolü çerçevesinde kullanılmaktadır.

Tablo 17: Bilgi Kaynakları

Bilgi Kaynağının Adı	2020	2021	2022
Basılı Yayınlar	426	426	559
Basılı Süreli Yayınlar (Dergiler)			
E-kitap			
Tezler			
Kitap Ekleri - CD'ler			
Elektronik Yayınlar			
...			
Toplam	426	426	559

Meslek Yüksekokulumuz kütüphanesinde 20 kişilik okuma salonu ile 559 Taşınır kayıt kontrol sisteminde kayıtlı kitabımız mevcuttur. Diğer kitaplar bağış yoluyla ve Yönlendirilmiş Çalışma dersi kapsamında toplanan kitaplardır.

1.3.6. İnsan Kaynakları

1.3.6.1. Akademik Personel

Tablo 18: Akademik Personelin Unvanları İtibarıyla Yıllara Göre Dağılımı

Unvan	2020	2021	2022
Prof. Dr.		1	
Doç. Dr.			
Dr. Öğr. Üyesi		1	2
Arş. Gör. (Ders Veren)			
Arş. Gör.			
Öğr. Gör. (Ders Veren)			
Öğr. Gör.	14	16	15
Ders Veren Öğretim Elemanı Toplamı	19	22	21
Genel Toplam	33	40	40

Meslek Yüksekokulumuzda 2 Dr.Öğr.Üyesi 15 öğretim görevlisi personelimiz bulunmaktadır.

Tablo 19: Ders Veren Öğretim Elemanı Sayılarının Programlar İtibarıyla Dağılımı

Program Adı	Prof. Dr.	Doç. Dr.	Dr. Öğr. Üyesi	Ders Veren Arş. Gör.	Ders Veren Öğr. Gör.	Toplam
Bilgisayar Programcılığı			1		2	3
Halkla İlişkiler ve Tanıtım					3	3
Harita Kadastro					2	2
İşletme Yönetimi					2	2
Sağlık Turizmi İşletmeciliği					3	3

Seracılık					2	2
Büro Yönetimi ve Yönetici Asistanlığı			1		1	2
Toplam			2		15	17

Meslek Yüksekokulumuzda kadrolu 2 öğretim üyesi ve 15 öğretim görevlisi kadrosuyla eğitim-öğretim hizmeti vermektedir.

Tablo 20: Ders Veren Öğretim Elemanı Başına Düşen Öğrenci Sayısı

Bilgiler	2020	2021	2022
Ders Veren Öğretim Elemanı Sayısı	19	22	21
Öğrenci Sayısı	484	516	556
Ders Veren Öğretim Elemanı Başına Düşen Sayısı (%)	25,47	23,45	26,48

Meslek Yüksekokulumuzda 2022 yılı ders veren Öğretim Elemanı başına düşen öğrenci sayısı % 23,45'dir.

Tablo 21: Akademik Personelin Unvan İtibarıyla Çalıştığı Programlara Göre Dağılımı

Program Adı	Prof. Dr.	Doç. Dr.	Dr. Öğr. Üyesi	Arş. Gör.	Öğr. Gör.	Toplam
Bilgisayar Programcılığı			1		2	3
Halkla İlişkiler ve Tanıtım					3	3
Harita Kadastro					2	2
İşletme Yönetimi					2	2
Sağlık Turizmi İşletmeciliği					3	3
Seracılık					2	2
Büro Yönetimi ve Yönetici Asistanlığı			1		1	2
Toplam			2		15	17

Meslek Yüksekokulumuzda kadrolu 2 Dr.Öğr.Üyesi ve 15 öğretim görevlisi kadrosuyla eğitim hizmeti vermektedir.

Tablo 22: Diğer Kurumlardan/Birimlerden Görevlendirilen Akademik Personel Bilgileri

Çalıştığı Program	Unvan	Geldiği Kurum/Birim	Görevlendirildiği Tarih Aralığı
Harita Kadastro	Öğr.Gör.	Emirdağ MYO	11.02.2020
Bilgisayar Programcılığı	Öğr.Gör.	Sinanpaşa MYO	15.08.2017

Meslek Yüksekokulumuza diğer birimlerden görevlendirilen Akademik personel sayısı 2'dir.

Tablo 23: Diğer Kurumlara/Birimlere Görevlendirilen Akademik Personel Bilgileri

Kadrosunun Bulunduğu Program	Unvan	Gittiği Kurum/Birim	Görevlendirildiği Tarih Aralığı
İşletme Yönetimi	Dr.Öğr.Üyesi	İİBF	13.03.2019
Harita Kadastro	Öğr.Gör.	Emirdağ MYO	21.12.2018
Bilgisayar Programcılığı	Öğr.Gör.	Bilgi İşlem Dairesi Başkanlığı	26.01.2012

Meslek Yüksekokulumuzdan diğer birimlere görevlendirilen Akademik personel sayısı 3'dür.

Tablo 24: Uluslararası Akademik Personel Bilgileri

Çalıştığı Program	Unvan	Personel Sayısı	Geldiği Ülke ve Üniversite
-	-	-	-

Meslek Yüksekokulumuzda sözleşmeli olarak görev yapan uluslararası (yabancı uyruklu) akademik personel bulunmamaktadır.

Tablo 25: Değişim Programı Kapsamında Gelen/Giden Akademik Personelin Yıllara Göre Dağılımı

Bilgiler	2020	2021	2022
Değişim Programı Kapsamında Gelen Akademik Personel	-	-	-
Değişim Programı Kapsamında Giden Akademik Personel	-	1	2

Meslek Yüksekokulumuzda görevli akademik personelden birimiz adına değişim programına (Erasmus, Mevlana vb.) katılanlara 2 kişi olup, değişim programı kapsamında birimize gelen akademik personel bulunmamaktadır.

Tablo 26: Değişim Programı Kapsamında Giden Akademik Personel Bilgileri

Programın Adı	Unvanı, Adı ve Soyadı	Gittiği Ülke	Gittiği Kurum	Görevlendirildiği Tarih Aralığı
ERASMUS+KA103	Dr.Öğr.Üyesi Nihat Onur AŞIKOĞLU	Portekiz	LDA	13-20.11.2021
ERASMUS+KA131	Öğr.Gör.Havva UZUN	Bulgaristan	Üniversity of Economics	17-23.07.2022
ERASMUS+KA131	Öğr.Gör.Dr.Rabia ERSAN	Bulgaristan	Üniversity of Economics	15-23.10.2022

Meslek Yüksekokulumuzda görevli akademik personelden birimiz adına değişim programına (Erasmus, Mevlana vb.) katılanlara ilişkin verilere göre 2 kişi bulunmaktadır.

Tablo 27: Değişim Programı Kapsamında Gelen Akademik Personel Bilgileri

Programın Adı	Unvanı, Adı ve Soyadı	Geldiği Ülke ve Kurum	Görevli Olduğu Tarih Aralığı
-	-	-	-

Meslek Yüksekokulumuz, değişim programı (Erasmus, Mevlana vb.) kapsamında birimize gelen akademik personele ilişkin bilgiler bulunmamaktadır.

Tablo 28: Akademik Personelin Yaşlara Göre Dağılımı

	30 Yaş ve Altı	31-40 Yaş	41-50 Yaş	51-60 Yaş	61 Yaş ve Üzeri	Toplam Personel Sayısı	Ort. Yaş
Öğretim Üyesi Sayısı		2				2	37
Öğretim Üyesi Oranı (%)		0,12					
Diğer Öğretim Elmanı Sayısı		6	6	2	1	15	43,13
Diğer Öğretim Elemanı Oranı (%)		0,35	0,35	0,12	0,06		
Toplam Personel Sayısı		8	6	2	1	17	43,13
Akademik Personel Oranı (%)		0,37	0,35	0,12	0,06	%100	

Meslek Yüksekokulumuzda Öğretim Üyesi ve Öğretim Görevlisi olarak görev yapan akademik personelimiz yaş ortalaması 40,07'dir

Tablo 29: Akademik Personelin Kıdem/Hizmet Sürelerine Göre Dağılımı

Kıdem Aralığı	3 Yıl ve Altı	4-6 Yıl	7-10 Yıl	11-15 Yıl	16-20 Yıl	21-24 Yıl	25 Yıl ve Üzeri	Toplam
Öğretim Üyesi Sayısı	1				1			2
Öğretim Üyesi Oranı (%)	0,50				0,50			100
Diğer Öğretim Elemanı Sayısı	3		6	1	3	1	1	15
Diğer Öğretim Elemanı Oranı (%)	0,20		0,40	0,06	0,20	0,07	0,07	100
Toplam Akademik Personel Sayısı	3		6	1	2	1	2	17
Toplam Akademik Personel Oranı (%)	0,20		0,40	0,06	0,20	0,07	0,07	100

Meslek Yüksekokulumuz Akademik personelin kıdem/hizmet sürelerine ilişkin sayısal veriler tabloda gösterilmiştir.

Tablo 30: Akademik Personelin Cinsiyete Göre Dağılımı

Unvan	Kadın		Erkek		Toplam Personel
	Sayı	Oran (%)	Sayı	Oran (%)	
Prof. Dr.					
Doç. Dr.					
Dr. Öğr. Üyesi			2	0,12	2
Arş. Gör.					
Öğr. Gör.	6	0,35	9	0,53	15
Toplam	6	0,35	11	0,65	17

Meslek Yüksekokulumuz akademik personel cinsiyet dağılımı; 6 kadın öğretim görevlisi, 2 Öğretim Üyesi ve 9 erkek öğretim görevlisi personelden oluşmaktadır.

Tablo 31: Akademik Personelin Temel Eğitim Alanlarına Göre Dağılımı

Unvan	Beşeri ve Sosyal Bilimler Temel Alanı	Sağlık Bilimleri Temel Alanı	Doğa ve Mühendislik Bilimleri Temel Alanı
Prof. Dr.			
Doç. Dr.			
Dr. Öğr. Üyesi	1		1
Arş. Gör.			
Öğr. Gör.	7		6
Toplam	8		7

Meslek Yüksekokulumuz akademik personelin temel alanlarına göre dağılımı; Beşeri ve sosyal bilimler temel alanında 1 Dr.Öğr.Üyesi, 7 öğretim görevlisi, Doğa ve mühendislik bilimleri temel alanında 1 Dr.Öğr.Üyesi 6 öğretim görevlisi bulunmaktadır.

Tablo 32: Hizmet İçi Eğitime (Eğiticilerin Eğitimi) Katılan Akademik Personel Sayıları

2020	2021	2022
13	13	17

Meslek Yüksekokulumuz akademik personeli hizmet içi (eğiticilerin eğitimi)'ne katılan personel sayımız 17'dir.

Tablo 33: Birim Tarafından Düzenlenen Hizmet İçi Eğitime (Eğiticilerin Eğitimi) Katılan Akademik Personel Sayıları

2020	2021	2022
-	-	-

Meslek Yüksekokulumuz akademik personeline düzenlenen hizmet içi eğitim düzenlenmemiş olup yılda 2 kere Akademik personel toplantısı yapılmıştır.

Tablo 34: Birim Tarafından Düzenlenen Hizmet İçi Eğitim (Eğiticilerin Eğitimi) Bilgileri

Eğitimi Veren	Eğitim Tarihleri	Katılımcı Sayısı
-	-	-

Meslek Yüksekokulumuz tarafından düzenlenen hizmet içi eğitim bilgisi bulunmamaktadır.

Tablo 35: Akademik Personel Memnuniyet Düzeyi

2020	2021	2022
75,45	75,24	70,06

Meslek Yüksekokulumuz Akademik Personel memnuniyet düzeyi 70,06'dır.

1.3.6.2. İdari Personel

Tablo 36: İdari Personel Sayıları

Kadro Sınıfı	Kadrolu Çalışan	Başka Kurumlara/ Birimlere Görevlendirilen Personel Sayısı	Başka Kurumlardan/ Birimlerden Görevlendirilen Personel Sayısı	Fiili Çalışan Personel Sayısı
Genel İdari Hizmetler	4	2		4
Sağlık Hizmetleri				
Teknik Hizmetler	1			1
Avukatlık Hizmetleri				
Yardımcı Hizmetler	2			2
Sözleşmeli Memur	2			2
Sürekli İşçi	9			9
Toplam	18	2		18

Meslek Yüksekokulumuzda memur olarak görev yapan idari personel sayısı 18'dir. 4 personelimiz genel idari hizmetlerinde, 1 personelimiz Teknik hizmetler ve 2 personelimiz Yardımcı hizmetler alanında çalışmaktadır. 1 memur personelimiz geçici görevlendirilmiştir. 2 personelimiz 4-b sözleşmeli, 2 personelimiz temizlik hizmetlerinde daimi işçi olarak, 1 personelimiz sekreterlik hizmetleri ve 6 personelimiz güvenlik görevlisi olarak çalışmaktadır. Ayrıca 1 kısmi zamanlı öğrenci çalıştırılmaktadır.

Tablo 37: İdari Personelin Yıllar İtibarıyla Unvanlara Göre Dağılımı

Kadro Unvanı	2020	2021	2022
Meslek Yüksekokulu Sekreteri	1	1	1
Şef			
Bilgisayar İşletmeni	3	3	3
Teknisyen	1	1	1
Memur Hizmetli	2	2	2
Sözleşmeli Memur	2	2	2
Sürekli İşçi	9	9	9
Toplam	18	18	18

Meslek Yüksekokulumuzda fiilen çalışan idari personelin kadro unvanları itibarıyla dağılımı dikkate alınarak 3 yıllık sayısal verilere göre doldurulmuştur.

Tablo 38: İdari Personelin Yaş Grupları İtibarıyla Dağılımı

	25 Yaş ve Altı	26-30 Yaş	31-35 Yaş	36-40 Yaş	41-50 Yaş	51-55 Yaş	55 Yaş Üzeri	Toplam Personel Sayısı	Ort. Yaş
Kişi Sayısı	1	1	2	2	4	8		18	43,67
Oran (%)	0,06	0,06	0,11	0,11	0,22	0,44		100	

Meslek Yüksekokulumuzda memur olarak görev yapan idari personelimiz yaş ortalaması 43,67'dir.

Tablo 39: İdari Personelin Hizmet Süreleri İtibarıyla Dağılımı

	5 Yıl ve Altı	6-10 Yıl	11-15 Yıl	16-20 Yıl	21-25 Yıl	26-30 Yıl	30 Yıl Üstü	Toplam
Kişi Sayısı	10	2				6		18
Oran (%)	0,56	0,11				0,11		100

Meslek Yüksekokulumuzda memur olarak görev yapan idari personelimiz hizmet süreleri ortalaması 12,11 yıldır.

Tablo 40: İdari Personelin Cinsiyete Göre Dağılımı

Kadro Sınıfı	Kadın		Erkek		Toplam Personel
	Sayı	Oran (%)	Sayı	Oran (%)	
Genel İdari Hizmetler	1	0,06	3	0,17	4
Sağlık Hizmetleri					
Teknik Hizmetler			1	0,05	1
Avukatlık Hizmetleri					
Yardımcı Hizmetler	2	0,11			2
Sözleşmeli Memur			2	0,11	2
Daimi İşçi	1	0,06	8	0,45	8
Toplam	4	0,23	14	0,77	18

Meslek Yüksekokulumuz idari personel cinsiyet dağılımı; 1 kadın memur, 3 erkek memur, 1 teknisyen, 2 kadın Yardımcı hizmetler, 1 kadın Daimi işçi, 2 erkek Daimi işçi 2 sözleşmeli erkek memur ve 6 güvenlik görevlisi personelden oluşmaktadır.

Tablo 41: İdari Personelin Eğitim Durumuna Göre Dağılımı

	İlköğretim	Ortaöğretim	Ön Lisans	Lisans	Yüksek Lisans	Doktora	Toplam
Kişi Sayısı	2	9	1	6			18
Oran (%)	0,11	0,50	0,06	0,33			100

Meslek Yüksekokulumuz idari personel eğitim durumları itibarıyla sayı ve oranları dağılımı; 2 ilköğretim mezunu, 9 ortaöğretim mezunu, 1 ön lisans mezunu, 6 lisans mezunu personelden oluşmaktadır.

Tablo 42: İdari Personelin Katıldığı Eğitim Bilgileri

Adı ve Soyadı	Tarih	Eğitim Yeri	Eğitim Konusu	Eğitim Süresi
Hamdi DEMİR	26.01.2022	AKÜ Rektörlüğü	Arşiv mevzuatı ve Uygulamaları	4 saat
Emre Can AKİN	26.01.2022	AKÜ Rektörlüğü	Arşiv mevzuatı ve Uygulamaları	4 saat
Mehmet EROL	05.03.2022	AKÜ Rektörlüğü	Genel kolluk-Özel Güvenlik İşbirliği ve Entegrasyonu Projesi	7 saat
Hasan AKSOY	05.03.2022	AKÜ Rektörlüğü	Genel kolluk-Özel Güvenlik İşbirliği ve Entegrasyonu Projesi	7 saat

Yavuz YASAN	04.03.2022	AKÜ Rektörlüğü	Genel kolluk-Özel Güvenlik İşbirliği ve Entegrasyonu Projesi	7 saat
Serhat YILMAZ	04.03.2022	AKÜ Rektörlüğü	Genel kolluk-Özel Güvenlik İşbirliği ve Entegrasyonu Projesi	7 saat
Yasin ARSLANTAŞ	05.03.2022	AKÜ Rektörlüğü	Genel kolluk-Özel Güvenlik İşbirliği ve Entegrasyonu Projesi	7 saat
Ahmet ÖZGÜR	04.03.2022	AKÜ Rektörlüğü	Genel kolluk-Özel Güvenlik İşbirliği ve Entegrasyonu Projesi	7 saat
Ahmet AYHAN	01.04.2022	AKÜ Rektörlüğü	Enerji tedbirleri Çalıştayı	2 saat
Mehmet EROL	20.05.2022	AKÜ Rektörlüğü	Yangın Söndürme Eğitimi	2 saat
Yavuz YASAN	20.05.2022	AKÜ Rektörlüğü	Yangın Söndürme Eğitimi	2 saat
Abdullah AKTÜRK	20.05.2022	AKÜ Rektörlüğü	Yangın Söndürme Eğitimi	2 saat
Emre Can AKİN	20.05.2022	AKÜ Rektörlüğü	Yangın Söndürme Eğitimi	2 saat
Hasan ARIOL	20.05.2022	AKÜ Rektörlüğü	Yangın Söndürme Eğitimi	2 saat
Yasin NURDOĞAN	20.05.2022	AKÜ Rektörlüğü	Yangın Söndürme Eğitimi	2 saat
Uğur BURKAN	20.05.2022	AKÜ Rektörlüğü	Yangın Söndürme Eğitimi	2 saat
Ahmet AYHAN	20.05.2022	AKÜ Rektörlüğü	Yangın Söndürme Eğitimi	2 saat
Hasan ARIOL	04.08.2022	AKÜ Rektörlüğü	Bina Tahliye Tatbikatı	3 saat
Hamdi DEMİR	04.08.2022	AKÜ Rektörlüğü	Bina Tahliye Tatbikatı	3 saat
Ahmet AYHAN	04.08.2022	AKÜ Rektörlüğü	Bina Tahliye Tatbikatı	3 saat
Abdullah AKTÜRK	04.08.2022	AKÜ Rektörlüğü	Bina Tahliye Tatbikatı	3 saat
Özlem ÖZMEN	07.09.2022	AKÜ Rektörlüğü	Hizmet İçi Eğitim	3 saat
Hale DURMAZ	07.09.2022	AKÜ Rektörlüğü	Hizmet İçi Eğitim	3 saat
Yasin ARSLANTAŞ	26-27.09.2022	AKÜ Rektörlüğü	Güvenlik Tedbirleri	12 saat
Ahmet ÖZGÜR	28-29.09.2022	AKÜ Rektörlüğü	Güvenlik Tedbirleri	12 saat

Mehmet EROL	26-27.09.2022	AKÜ Rektörlüğü	Güvenlik Tedbirleri	12 saat
Yavuz YASAN	28-29.09.2022	AKÜ Rektörlüğü	Güvenlik Tedbirleri	12 saat
Hasan AKSOY	26-27.09.2022	AKÜ Rektörlüğü	Güvenlik Tedbirleri	12 saat
Serhat YILMAZ	28-29.09.2022	AKÜ Rektörlüğü	Güvenlik Tedbirleri	12 saat
Yasin ARSLANTAŞ	25.10.2022	AKÜ Rektörlüğü	İlk Yardım Eğitimi	4 saat
Mehmet EROL	25.10.2022	AKÜ Rektörlüğü	İlk Yardım Eğitimi	4 saat

Meslek Yüksekokulumuz idari personeli hizmet içi eğitimleri değerlendirildiğinde; Üniversitemiz öğrenci işleri hizmet içi eğitimi ve çalışanların İş sağlığı ve iş güvenliği ile Üniversitelerde güvenlik tedbirleri ile ilgili eğitimler verilmiştir.

Tablo 43: Değişim Programı Kapsamında Yurt Dışına Giden İdari Personel Bilgileri

Adı ve Soyadı	Programın Adı	Gittiği Ülke	Gittiği Kurum/Üniversite	Hareketlilik Tarihleri
-	-	-	-	-

Meslek Yüksekokulumuz idari personelinden değişim programına (Erasmus, Mevlana vb.) programına katılan personelimiz bulunmamaktadır.

Tablo 44: Değişim Programı Kapsamında Giden-Gelen İdari Personel Sayıları

Gelen/Giden İdari Personel	2020	2021	2022
Giden İdari Personel	-	-	-
Gelen (Ziyaret Eden) İdari Personel	-	-	-

Meslek Yüksekokulumuzda fiilen çalışan idari personelden değişim programına (Erasmus, Mevlana vb.) biriminiz adına katılanlar ile değişim programı kapsamında biriminizi ziyaret eden personel bulunmamaktadır.

Tablo 45: İdari Personel Memnuniyet Düzeyi

2020	2021	2022
71,45	73,88	71,26

Meslek Yüksekokulumuz ve üniversitemiz adına kalite koordinatörlüğü tarafından düzenlenen anket sonuçları dikkate alınarak 3 yıllık idari personel memnuniyet düzeyine göre 71,26'dır.

1.3.7. Sunulan Hizmetler

1.3.7.1. Eğitim Hizmetleri

Tablo 46: Program Bilgileri

Programın Adı	Kuruluş Yılı	Ön Lisans	Ön Lisans (İ.Ö.)	Uzaktan Öğretim	Toplam
Bilgisayar Programcılığı	2009-2010	1			1
Halkla İlişkiler ve Tanıtım	2011-2012	1			1
Harita Kadastro	1994-1995	1			1
İşletme Yönetimi	1993-1994	1			1
Sağlık Turizmi İşletmeciliği	2020-2021	1			1
Seracılık	2020-2021	1			1

Meslek Yüksekokulumuz Bilgisayar Programcılığı programı 2009-2010, Halkla ilişkiler ve tanıtım programı 2011-2012, Harita ve Kadastro Programı 1994-1995, İşletme Yönetimi programı 1993-1994, Sağlık Turizmi İşletmeciliği programı 2020-2021 ve Seracılık programı 2020-2021 yıllarında eğitim öğretim hizmetine başlamıştır.

Tablo 47: Akredite Program Sayıları

Programın Adı	Akredite Edildiği Yıl	Akreditasyon Süresi
-	-	-

Meslek Yüksekokulumuz programlarından akredite edilmiş program bulunmamaktadır.

Tablo 48: Akreditasyon Süreci Başlatılan Program Bilgileri

Programın Adı	Akreditasyon Kurumu	Başvuru Tarihi
-	-	-

Meslek Yüksekokulumuz programlarından akreditasyon süreci başlatılmış program bulunmamaktadır.

Tablo 49: Akran Değerlendirmesi Yapılan Program Sayıları

Programın Adı	Akran Değerlendirmesinin Yapıldığı Tarihler		
	2020	2021	2022
Bilgisayar Programcılığı	-	1	1
Halkla İlişkiler ve Tanıtım	-	1	1
Harita Kadastro	-	1	1
İşletme Yönetimi	-	1	1
Sağlık Turizmi İşletmeciliği	-	-	1
Seracılık	-	-	1

Meslek Yüksekokulumuzda akran değerlendirme yapılan program sayıları 6'dır.

Tablo 50: Akran Değerlendirmesi Yapılan Program Bilgileri

Programın Adı	Değerlendirme Yapan Akran Kurumun ve Programın Adı	Değerlendirme Tarihleri
Bilgisayar Programcılığı	Tekirdağ Namık Kemal Üniversitesi	31.10.2022
Halkla İlişkiler ve Tanıtım	Trabzon Üniversitesi Vakfıkebir MYO.	31.10.2022
Harita Kadastro	Yozgat Bozok Üniversitesi Şefaati MYO.	26.10.2022
İşletme Yönetimi	Sivas Cumhuriyet Üniversitesi Şarkışla Aşık Veysel MYO.	01.11.2022
Sağlık Turizmi İşletmeciliği	Anadolu Üniversitesi Eskişehir MYO.	27.10.2022
Seracılık	Isparta Uygulamalı Bilimler Üniversitesi Atabey MYO	27.10.2022

Meslek Yüksekokulumuz akran değerlendirme yapılan program sayısı 6'dır.

Tablo 51: Yabancı Dil Hazırlık Eğitimi Uygulanan Program Sayıları

Programın Adı	2020		2021		2022	
	Zorunlu	İsteğe Bağlı	Zorunlu	İsteğe Bağlı	Zorunlu	İsteğe Bağlı
Bilgisayar Programcılığı	-	-	-	-	-	-
Halkla İlişkiler ve Tanıtım	-	-	-	-	-	-
Harita Kadastro	-	-	-	-	-	-
İşletme Yönetimi	-	-	-	-	-	-
Sağlık Turizmi İşletmeciliği	-	-	-	-	-	-
Seracılık	-	-	-	-	-	-

Meslek Yüksekokulumuzda yabancı dil hazırlık programı uygulayan programımız bulunmamaktadır.

Tablo 52: Kontenjanların Doluluk Oranı

Programın Adı	2020				2021				2022			
	Kontenjanı	Kayıt Yaptıran Öğrenci Sayısı	Boş Kalan Kontenjan	Doluluk Oranı (%)	Kontenjanı	Kayıt Yaptıran Öğrenci Sayısı	Boş Kalan Kontenjan	Doluluk Oranı (%)	Kontenjanı	Kayıt Yaptıran Öğrenci Sayısı	Boş Kalan Kontenjan	Doluluk Oranı (%)
Bilgisayar Programcılığı	35	36	-	1,03	35	35	-	100	35	35	-	100
Halkla İlişkiler ve Tanıtım	60	33	27	55	40	36	4	0,90	40	39	1	0,98
Harita Kadastro	45	46	--	1,02	45	46	-	1,02	45	47	-	1,04
İşletme Yönetimi	35	11	24	46	20	20	-	100	20	24	-	1,20
Sağlık Turizmi İşletmeciliği	40	-	-	-	30	25	5	83	30	28	2	0,93
Seracılık	-	-	-	-	30	28	2	93	30	32	-	1,07
Büro Yönetimi ve Yönetici Asistanlığı	40	5	35	14								
Toplam	255	131	86		200	190	11		200	205	3	1,05

Yüksekokulumuzda son 3 yıllık kontenjan bilgilerine göre doldurulmuştur.

Tablo 53: Kayıt Yaptıran Öğrencilerin Başarı Sıralamaları

Başarı Sıralaması	2020		2021		2022	
	Sayı	Oran (%)	Sayı	Oran (%)	Sayı	Oran (%)
İlk 10.000						
10.001-20.000						
20.001-50.000						
50.001-100.000						
100.001- 200.000						
200.000-500.000					206	239,34
500.000 +	131	0,5574	190	0,5574		
Toplam	131	0,5574	190	0,5574	206	239,34

Meslek Yüksekokulumuz 6 programda kayıt yaptıran öğrencilerin başarı sıralamaları tabloda gösterilmiştir.

Tablo 54: Geçiş Yapan Öğrenci Sayıları

Geçiş Türü	2020		2021		2022	
	Gelen Öğrenci Sayısı	Giden Öğrenci Sayısı	Gelen Öğrenci Sayısı	Giden Öğrenci Sayısı	Gelen Öğrenci Sayısı	Giden Öğrenci Sayısı
Yatay Geçiş	3		8		3	5
Dikey Geçiş		10		5		3
...						
Toplam	3	10	8	5	3	8

Meslek Yüksekokulumuza son 3 yılda geçiş yapan öğrencilere ilişkin sayısal verilere göre doldurulmuştur.

Tablo 55: Yıllar İtibarıyla Öğrenci Sayıları

Programın Adı	2020	2021	2022
Bilgisayar Programcılığı	100	106	105
Halkla İlişkiler ve Tanıtım	103	104	105
Harita Kadastro	118	120	130
İşletme Yönetimi	42	52	62
Sağlık Turizmi İşletmeciliği	-	25	49
Seracılık	-	28	59
Büro Yönetimi ve Yönetici Asistanlığı	55	32	18
Turizm ve Otel İşletmeciliği	-	26	9
Turizm Seyahat Hizmetleri	-	23	19
Toplam	484	516	556

Meslek Yüksekokulumuzda son üç yıldaki öğrenci sayılarına göre doldurulmuştur.

Tablo 56: Öğretim Türlerine Göre Öğrenci Sayıları

Programın Adı	I. Öğretim Öğrenci Sayısı			II. Öğretim Öğrenci Sayısı			Uzaktan Öğretim Öğrenci Sayısı			Toplam			Toplam Öğrenci Sayısı İçindeki Oranı (%)
	K	E	T	K	E	T	K	E	T	K	E	T	
Bilgisayar Programcılığı	27	78	105							27	78	105	0,35
Halkla İlişkiler ve Tanıtım	70	35	105							70	35	105	2
Harita Kadastro	47	83	130							47	83	130	0,59
İşletme Yönetimi	14	48	62							14	48	62	0,29
Sağlık Turizmi İşletmeciliği	31	18	49							31	18	49	1,72
Seracılık	33	26	59							33	26	59	1,27
Büro Yönetimi ve Yönetici Asistanlığı	6	12	18							6	12	18	0,50
Turizm ve Otel İşletmeciliği	3	6	9							3	6	9	0,50
Turizm Seyahat Hizmetleri	4	15	19							4	15	19	0,27
Toplam	235	321	556							235	321	556	

Meslek Yüksekokulumuz öğrenci sayılarına ilişkin bilgilere göre doldurulmuştur.

Tablo 57: Yaz Okulunda Öğrenim Gören Öğrenci Sayıları

Programın Adı	2020	2021	2022
Harita Kadastro		2	-
Toplam		2	-

Meslek Yüksekokulumuzda yaz okulunda öğrenim gören öğrenci sayılarına ilişkin bilgiler dikkate alınarak doldurulmuştur.

Tablo 58: Formasyon Eğitimi Sertifika Programı Öğrenci Sayıları

2020	2021	2022
-	-	-

Meslek Yüksekokulumuzda formasyon eğitimi sertifika programına kayıtlı öğrencimiz bulunmamaktadır.

Tablo 59: Öğrencilerin Temel Alanlara Göre Dağılımı

Temel Alan Adı	Öğrenci Sayısı	Oran (%)
Beşeri ve Sosyal Bilimler Temel Alanı	262	0,47
Sağlık Bilimleri Temel Alanı		
Doğa ve Mühendislik Bilimleri Temel Alanı	294	0,53
Toplam	516	100

Meslek Yüksekokulumuz öğrencilerinin temel alanlarına göre Beşeri ve Sosyal Bilimler temel alanında %0,47 ve Doğa ve Mühendislik bilimleri temel alanında %0,53 dağılımı bulunmaktadır.

Tablo 60: Öğrencilerin İllere Göre Dağılımı

İl Adı	Öğrenci Sayısı	İl Adı	Öğrenci Sayısı
ADANA	6	KAHRAMANMARAŞ	6
ADIYAMAN	5	KARABÜK	1
AFYONKARAHİSAR	202	KARAMAN	-
AĞRI	6	KARS	7
AKSARAY	1	KASTAMONU	-
AMASYA	-	KAYSERİ	3
ANKARA	12	KIRIKKALE	3
ANTALYA	19	KIRŞEHİR	4
ARDAHAN	1	KİLİS	2
ARTVİN	1	KOCAELİ	3
AYDIN	10	KONYA	17
BALIKESİR	5	KÜTAHYA	7
BATMAN	2	MALATYA	4
BAYBURT	1	MANİSA	17
BİLECİK	3	MARDİN	5
BİNGÖL	1	MERSİN	15
BİTLİS	2	MUĞLA	9
BOLU	1	MUŞ	7
BURDUR	7	NEVŞEHİR	3
BURSA	7	NİĞDE	1
ÇANAKKALE	1	ORDU	5
ÇANKIRI	3	OSMANİYE	3
ÇORUM	4	RİZE	3
DENİZLİ	17	SAKARYA	-
DİYARBAKIR	3	SAMSUN	5
DÜZCE	1	SİİRT	4
EDİRNE	-	SİNOP	1
ELAZIĞ	2	SİVAS	4
ERZİNCAN	3	ŞANLIURFA	14
ERZURUM	4	ŞIRNAK	1
ESKİŞEHİR	8	TEKİRDAĞ	1
GAZİANTEP	4	TOKAT	2
GİRESUN	2	TRABZON	6
GÜMÜŞHANE	1	TUNCELİ	1
HAKKARİ	2	UŞAK	4
HATAY	11	VAN	4
IĞDIR	-	YOZGAT	4
ISPARTA	9	ZONGULDAK	-
İSTANBUL	-		
İZMİR	13	Toplam	556

Meslek Yüksekokulumuza illerimizden gelerek eğitim öğretim hizmeti alan, öğrenci profilinden oluşmaktadır.

Tablo 61: Yıllar İtibarıyla Uluslararası Öğrenci Sayıları

Programın Adı	2020	2021	2022
Bilgisayar Programcılığı	-	-	-
Halkla İlişkiler ve Tanıtım	-	-	-
Harita Kadastro	-	-	-
İşletme Yönetimi	-	-	-
Sağlık Turizmi İşletmeciliği	-	-	-
Seracılık	-	-	-
Toplam	-	-	-

Meslek Yüksekokulumuzda eğitim alan uluslararası (yabancı uyruklu) öğrencilerin yıllar itibarıyla dağılımına ilişkin veriler bulunmamaktadır.

Tablo 62: Uluslararası Öğrenci Bilgileri

Programın Adı	Uyruğu	Kadın	Erkek	Toplam
Bilgisayar Programcılığı	-	-	-	-
Halkla İlişkiler ve Tanıtım	-	-	-	-
Harita Kadastro	-	-	-	-
İşletme Yönetimi	-	-	-	-
Sağlık Turizmi İşletmeciliği	-	-	-	-
Seracılık	-	-	-	-
Toplam	-	-	-	-

Meslek Yüksekokulumuzda eğitim alan uluslararası (yabancı uyruklu) öğrencimiz bulunmamaktadır.

Tablo 63: Değişim Programı Kapsamında Giden-Gelen Öğrenci Sayıları

Değişim Programı Kapsamında Gelen/Giden Öğrenci	2020	2021	2022
Giden Öğrenci Sayısı	-	-	-
Gelen Öğrenci Sayısı	-	-	-

Meslek Yüksekokulumuzda son 3 yılda değişim programı kapsamında giden-gelen öğrenci bulunmamaktadır.

Tablo 64: Değişim Programı Kapsamında Giden Öğrenci Sayısı

Değişim Programının Adı	Sayı	Gittiği Kurum	Hareketlilik Tarihleri
Bilgisayar Programcılığı	-	-	-
Halkla İlişkiler ve Tanıtım	-	-	-
Harita Kadastro	-	-	-
İşletme Yönetimi	-	-	-
Sağlık Turizmi İşletmeciliği	-	-	-
Seracılık	-	-	-
Toplam	-	-	-

Meslek Yüksekokulumuzda yıl içinde değişim programı (Erasmus, Mevlana, Farabi vb.) kapsamında giden öğrencimiz bulunmamaktadır.

Tablo 65: Değişim Programı Kapsamında Gelen Öğrenci Sayısı

Değişim Programının Adı	Sayı	Geldiği Kurum	Hareketlilik Tarihleri
Bilgisayar Programcılığı	-	-	-
Halkla İlişkiler ve Tanıtım	-	-	-
Harita Kadastro	-	-	-
İşletme Yönetimi	-	-	-
Sağlık Turizmi İşletmeciliği	-	-	-
Seracılık	-	-	-
Toplam			

Meslek Yüksekokulumuzda yıl içinde değişim programı (Erasmus, Mevlana, Farabi vb.) kapsamında gelen öğrencilere ilişkin veriler bulunmamaktadır.

Tablo 66: Staj Yapan Öğrenci Bilgileri

Programın Adı	2020		2021		2022	
	Zorunlu Staj	İsteğe Bağlı Staj	Zorunlu Staj	İsteğe Bağlı Staj	Zorunlu Staj	İsteğe Bağlı Staj
Bilgisayar Programcılığı	-		34		39	
Halkla İlişkiler ve Tanıtım	9		34		16	
Harita Kadastro	7		65		41	
İşletme Yönetimi	5		4		2	
Sağlık Turizmi İşletmeciliği	-		-	-	3	-
Seracılık	-		-	-	21	-
Büro Yönetimi ve Yönetici Asistanlığı	1		10		-	
Turizm ve Seyahat Hizmetleri	2		6		-	
Turizm ve Otel İşletmeciliği	2		-		5	
Toplam	26		153		127	

Meslek Yüksekokulumuzda son 3 yılda staj yapan öğrenci bilgilerine ait tablo doldurulmuştur.

Tablo 67: İşletmede Mesleki Eğitim Kapsamında Eğitim Uygulamalarına Katılan Öğrenci Sayıları

Programın Adı	2020	2021	2022
Bilgisayar Programcılığı	-	-	-
Halkla İlişkiler ve Tanıtım	-	-	-
Harita Kadastro	-	-	-
İşletme Yönetimi	-	-	-
Sağlık Turizmi İşletmeciliği	-	-	12
Seracılık	-	-	51
Toplam			63

Meslek Yüksekokulumuzda son 3 yılda işletmede mesleki eğitim kapsamında eğitim uygulamalarına katılan öğrencimiz 63'dür.

Tablo 68: Mezun Durumuna Gelen ve Mezun Olan Öğrenci Sayıları

Programın Adı	2020			2021			2022		
	Mezun Durumuna Gelen Öğrenci Sayısı	Mezun Öğrenci Sayısı	Mezun Oranı (%)	Mezun Durumuna Gelen Öğrenci Sayısı	Mezun Öğrenci Sayısı	Mezun Oranı (%)	Mezun Durumuna Gelen Öğrenci Sayısı	Mezun Öğrenci Sayısı	Mezun Oranı (%)
Bilgisayar Programcılığı	64	17	26	69	26	38	70	46	66
Halkla İlişkiler ve Tanıtım	70	26	37	67	25	37	66	35	53
Harita Kadastro	72	27	38	69	40	58	76	62	82
İşletme Yönetimi	31	16	51	31	5	16	38	9	24
Sağlık Turizmi İşletmeciliği	29	7	24	-	-	-	21	-	-
Seracılık	-	-	-	-	-	-	27	-	-
Büro Yönetimi ve Yönetici Asistanlığı	50	15	30	31	9	29	15	11	73
Turizm ve Seyahat Hizmetleri	37	7	19	23	3	13	14	-	13
Turizm ve Otel İşletmeciliği	-	-	-	23	4	17	9	7	78
Toplam	384	115		313	112		336	170	

Meslek Yüksekokulumuzda mezun durumuna gelen ve mezun olan öğrencilere ilişkin verilere göre doldurulmuştur.

Tablo 69: Mezun Bilgi Sistemine Kaydedilen Öğrenci Bilgileri

Programın Adı	2020			2021			2022		
	Mezun Öğrenci Sayısı	Mezun Bilgi Sistemine Kaydedilen Öğrenci Sayısı	Mezun Bilgi Sistemine Kaydedilme Oranı (%)	Mezun Durumuna Gelen Öğrenci Sayısı	Mezun Öğrenci Sayısı	Mezun Oranı (%)	Mezun Durumuna Gelen Öğrenci Sayısı	Mezun Öğrenci Sayısı	Mezun Oranı (%)
Bilgisayar Programcılığı	64	17	27	69	26	38	70	46	66
Halkla İlişkiler ve Tanıtım	70	26	37	67	25	37	66	35	53
Harita Kadastro	72	27	37	69	40	58	76	61	82
İşletme Yönetimi	31	16	52	31	5	16	38	9	24
Sağlık Turizmi İşletmeciliği	29	7	24	-	-	-	21	-	-
Seracılık	-	-	-	-	-	-	27	-	-
Büro Yönetimi ve Yönetici Asistanlığı	50	15	30	31	9	29	15	11	73
Turizm ve Seyahat Hizmetleri	37	7	19	23	3	13	14	-	-
Turizm ve Otel İşletmeciliği	-	-	-	23	4	17	9	7	78
Toplam	384	115	0,30	313	112	0,36	336	170	0,51

Meslek Yüksekokulumuzda mezun durumuna gelen ve mezun bilgi sistemine kaydedilen öğrencilere ilişkin veriler dikkate alınarak doldurulmuştur.

Tablo 70: Öğrenci Memnuniyet Düzeyi

2020	2021	2022
-	61,94	61,75

Meslek Yüksekokulumuz ve üniversitemiz adına kalite koordinatörlüğü tarafından düzenlenen anket sonuçları dikkate alınarak 2022 yılı öğrenci memnuniyet düzeyi 61,75'dir.

1.3.7.2. Araştırma ve Geliştirme Hizmetleri

Tablo 71: Teknoparklarda Kurulan Şirket Sayıları

Şirket Türü	2020	2021	2022
Akademik Personel Şirket Sayısı	-	1	-
Öğrenci Şirket Sayısı	-	-	-
Toplam		1	

Meslek Yüksekokulumuzda son 3 yılda birimimiz öğretim elemanları veya öğrencileri tarafından Teknoparklarda kurulan şirket sayısı 1'dir.

Tablo 72: Öğretim Elemanları ve Öğrencilerin Teknoparklardaki Şirket Bilgileri

Teknoparkın Adı	Şirketin Adı	Şirketin Faaliyet Alanı	Şirketin Kurulma Tarihi	Akademik/Öğrenci
Zafer Teknopark	Arge Yazılım Danışmanlık İnternet Hizmetleri Tic.San.Ltd.Şti.	Yazılım ve İnternet Hizmetleri	26.11.2021	Akademik
-	-	-	-	-

Meslek Yüksekokulumuzda birimimiz öğretim elemanları ve öğrencileri tarafından Teknoparklarda kurulan ve faaliyetine devam eden şirketlere ilişkin bilgiler 1'dir.

Tablo 73: Proje Bilgileri

Proje Kaynakları	Önceki Yılda Devreden Proje Sayısı	Yıl İçinde Eklenen Proje Sayısı	Yıl İçinde Biten Proje Sayısı	Ertesi Yıla Devreden Proje Sayısı	Yıl İçinde Proje Bütçesinden Yapılan Harcama Tutarı
B.A.P.	-	-	-	-	-
TÜBİTAK	-	-	-	-	-
...					
Toplam	-			-	

Meslek Yüksekokulumuzda birimimiz öğretim elemanları tarafından yürütülen projelere ilişkin sayısal veriler dikkate alınarak doldurulmuştur.

Tablo 74: Tamamlanan Proje Sayıları ve Proje Harcama Tutarları

Proje Kaynakları	2020		2021		2022	
	Sayı	Bütçe	Sayı	Bütçe	Sayı	Bütçe
B.A.P.	-	-	-	-	-	-
TÜBİTAK						
...						
Toplam	-	-	-	-	-	-

Meslek Yüksekokulumuzda son 3 yılda birimimiz öğretim elemanları tarafından tamamlanan projeler için harcama tutarları dikkate alınarak doldurulmuştur.

Tablo 75: Yıllar İtibarıyla Buluş Sayıları

Tescil Edilen Buluş Türü	2020	2021	2022
Patent	-	-	-
Faydalı Model	-	-	-
...			
Toplam			

Meslek Yüksekokulumuzda son 3 yılda birimimiz öğretim elemanlarınca yapılan buluşlardan tescil edilen patent, faydalı model vb. buluşların sayısal verileri bulunmamaktadır.

Tablo 76: Tescil Başvurusu Yapılan Buluş Bilgileri

Buluş Başlığı	Buluş Tipi (Patent/Faydalı Model vb.)	Buluş Sahibi/Sahipleri	Hak Sahipleri	Üniversitemiz Hak Sahipliği Oranı (%)	Başvuru Tarihi
-	-	-	-	-	-
-	-	-	-	-	-

Meslek Yüksekokulumuzda birimimiz öğretim elemanları tarafından yıl içinde başvurusu yapılan patent, faydalı model vb. buluşlar bulunmamaktadır.

Tablo 77: Tescil Edilen Buluş Bilgileri

Buluş Başlığı	Buluş Tipi (Patent/Faydalı Model vb.)	Buluş Sahibi/Sahipleri	Hak Sahipleri	Üniversitemiz Hak Sahipliği Oranı (%)	Tescil Edilen Ülkeler	Tescil Tarihi
-	-	-	-	-	-	-
-	-	-	-	-	-	-

Meslek Yüksekokulumuzda birimimiz öğretim elemanlarınca yapılan buluşlardan yıl içinde tescil edilen patent, faydalı model vb. buluşlar bulunmamaktadır.

Tablo 78: Ticarileşen Buluşlar

Buluş Başlığı	Buluş Tipi (Patent/Faydalı Model vb.)	Buluş Sahibi/Sahipleri	Hak Sahipleri	Üniversitemiz Hak Sahipliği Oranı (%)	Ticarileşme Şekli	Ticarileşme Tarihi
-	-	-	-	-	-	-
-	-	-	-	-	-	-

Meslek Yüksekokulumuzda ticarileşen patent, faydalı model vb. buluşlar bulunmamaktadır.

Tablo 79: Bilimsel Yayınlar

Değerlendirme Kriterleri	2020	2021	2022
SCI, SSCI ve AHCI, CPCI-S, CPCI-SSH, ESCI içindeki indeks ve özler tarafından taranan dergilerde yayınlanan teknik not, editöre mektup, tartışma, örnek olay sunumu ve özet türünden olanlar <u>dışında yayınlanmış makale sayısı.</u> (Web of Science Veri Tabanı Verilerine Göre)	-	1	2
SCI, SSCI ve AHCI, CPCI-S, CPCI-SSH, ESCI içindeki indeks ve özler tarafından taranan dergilerde yayınlanan teknik not, editöre mektup, tartışma, örnek olay sunumu ve özet türünden yayınların sayısı. (Web of Science Veri Tabanı Verilerine Göre)	-	-	-
Toplam	-	1	2

Meslek Yüksekokulumuz öğretim elemanları tarafından üretilen bilimsel yayınlara ilişkin 3 yıllık sayısal veriler dikkate alınarak doldurulmuştur.

Tablo 80: Öğretim Elemanlarının Uluslararası Yayın ve Atıf Sayıları (Web of Science)

Değerlendirme Kriterleri	2020	2021	2022
Öğretim Elemanlarının Yayın Sayısı	-	-	-
Öğretim Elemanı Başına Düşen Yayın Sayısı	-	-	-
Öğretim Elemanlarının Atıf Sayısı	-	13	9
Öğretim Elemanı Başına Düşen Atıf Sayısı	-	0,72	0,59

Meslek Yüksekokulumuz öğretim elemanları tarafından üretilen bilimsel yayınlara ilişkin 3 yıllık sayısal veriler dikkate alınarak doldurulmuştur.

Tablo 81: ISI İndekslerine Giren Dergilerde Görevli Akademik Personel Sayısının Dağılımı

Yayının Adı	Baş Editör	Editör	Özel Sayı Editörü	Yardımcı Editör	Yayın Kurulu Üyesi	Değerlendirme Kurulu Üyesi	Danışma Kurulu Üyesi	Toplam
-	-	-	-	-	-	-	-	-
Toplam	-	-	-	-	-	-	-	-

Meslek Yüksekokulumuzda ISI indekslerine giren dergilerde görevli akademik personele ilişkin sayısal veriler bulunmamaktadır.

Tablo 82: Ulusal ve Uluslararası Hakemlik Sayıları

Düzye	2020	2021	2022
Ulusal	1	1	-
Uluslararası	-	-	-
Toplam	1	1	-

Meslek Yüksekokulumuzda ulusal veya uluslararası yayınlarda hakemlik yapan birimimiz öğretim elemanlarına ilişkin sayısal verilere göre doldurulmuştur.

Tablo 83: Öğretim Elemanlarının Aldıkları Burs Bilgileri

Öğretim Elemanının Görev Yaptığı Programın Adı	Bursun Adı	Unvanı	2020	2021	2022
-	-	-	-	-	-
-	-	-	-	-	-
-	-	-	-	-	-
-	-	-	-	-	-
Toplam					

Meslek Yüksekokulumuzda birimimiz öğretim elemanlarına son 3 yılda verilen burs bilgileri bulunmamaktadır.

Tablo 84: Öğretim Elemanlarının Aldıkları Ödül Bilgileri

Öğretim Elemanının Görev Yaptığı Programın Adı	Ödülü Veren Kurum	Ödülün Adı	Unvanı	2020	2021	2022
-	-	-	-	-	-	-
-	-	-	-	-	-	-
-	-	-	-	-	-	-
-	-	-	-	-	-	-
Toplam						

Meslek Yüksekokulumuzda birimimiz öğretim elemanlarına son 3 yılda verilen kurum içi ve kurum dışı ödüller bulunmamaktadır.

1.3.7.3. Sosyal Hizmetler

Tablo 85: Spor Tesislerinde Gerçekleştirilen Faaliyet Bilgileri

Bulunduğu Yer	Salonun Adı	Açık/ Kapalı	Kapasitesi	Gerçekleştirilen Etkinlik Sayısı	Hizmet Verdiği Kesim
-	-	-	-	-	-
-	-	-	-	-	-

Meslek Yüksekokulumuzda birimizde bulunan spor tesislerinde gerçekleştirilen faaliyetlere ilişkin veriler bulunmamaktadır.

Tablo 86: Öğrencilerin/Takımların Turnuvalarda/Sanatsal-Kültürel Yarışmalarda Kazandıkları Ödüller/Dereceler

Takım/Sporcu Adı	Turnuvanın /Yarışmanın Adı	Yarışmanın Düzeyi	Kazandığı Derece ve Ödül
-	-	-	-
-	-	-	-
-	-	-	-

Meslek Yüksekokulumuzda takım ve sporcularının katıldığı tüm yarışmalara ait bilgiler bulunmamaktadır.

Tablo 87: Halka Açık Sosyal Faaliyetlerin Sayısı

Faaliyetin Adı	Faaliyetin Amacı	Faaliyetin Hedef Kitle	Katılımcı Sayısı	Faaliyetin Tarihi
-	-	-	-	-
-	-	-	-	-
-	-	-	-	-

Meslek Yüksekokulumuz tarafından gerçekleştirilen halka açık sosyal faaliyetlere ilişkin bilgiler bulunmamaktadır.

Tablo 88: Çevre Duyarlılığı Kapsamında Dış Paydaşlarla Yapılan Etkinlik Bilgileri

Faaliyetin Adı	Faaliyetin Amacı	Faaliyetin Hedef Kitle (Öğrenci/Halk)	Faaliyetin Tarihi	Katılımcı Sayısı
-	-	-	-	-
-	-	-	-	-
-	-	-	-	-

Meslek Yüksekokulumuz tarafından çevre duyarlılığı kapsamında dış paydaşlarla yapılan etkinlik bilgileri bulunmamaktadır.

Tablo 89: Mezunlara Yönelik Düzenlenen Etkinlik Bilgileri

Faaliyetin Adı	Faaliyetin Tarihi	Katılımcı Sayısı
-	-	-
-	-	-
-	-	-

Meslek Yüksekokulumuz tarafından mezunlara yönelik düzenlenen faaliyetlere ilişkin bilgiler bulunmamaktadır.

Tablo 90: Kariyer Sahibi Mezunların Katılımıyla Gerçekleştirilen Etkinlik Bilgileri

Faaliyetin Adı	Faaliyetin Tarihi	Katılımcı Sayısı
-	-	-
-	-	-
-	-	-

Meslek Yüksekokulumuz tarafından düzenlenen ve birimizden mezun olan kariyer sahibi kişilerin katılımıyla gerçekleşen faaliyetlere ilişkin bilgiler bulunmamaktadır.

Tablo 91: Müze, Koleksiyon ve Sergilere Üniversite Dışından Gelen Ziyaretçi Sayısı

2020	2021	2022
-	-	-

Meslek Yüksekokulumuzda son üç yılda birimizde yer alan müze, koleksiyon, sergi vb. yerlere üniversite dışından gelen ziyaretçi bulunmamaktadır.

Tablo 92: Diğer Uygulama ve Hizmet Faaliyetleri Sayıları

Faaliyet Türü	2020	2021	2022
Seminer	1		2
Sergi			
Program Eğitimi	1	1	
Panel			2
Konferans			3
Konser			1
Kurs		1	
Film Gösterimi / Belgesel			
Söyleşi / Dinleti			
Tiyatro			
Sempozyum			
Kongre			
Toplantı			
Festival			
Tören			
Yürüyüş			
Çalıştay			
Proje Çalışmaları			
Özel Günler			
Gezi		2	1
Toplam	2	4	

Meslek Yüksekokulumuzda 2 seminer 2 Panel 3 Konferans ve 1 Teknik gezi düzenlenmiştir.

Tablo 93: Birimi Tanıtıcı Ziyaretler

Ziyaret Edilen/Eden Kurum	Ziyaret Konusu	Ziyaret Tarihleri
-	-	-

Meslek Yüksekokulumuzda birimi tanıtıcı ziyaretler bulunmamaktadır.

Tablo 94: Burs Hizmetlerinden Yararlanan Öğrenci Sayıları

Burs Adı	2020	2021	2022
Afyon Kocatepe Üniversitesi	-	-	6

Meslek Yüksekokulumuz öğrencilerine verilen burslara ilişkin üç yıllık veriler dikkate alınarak doldurulmuştur.

Tablo 95: Kısmi Zamanlı Öğrenci Çalıştırma Programı Kapsamında Çalışan Öğrenci Bilgileri

Çalıştığı Alt Birim	2020	2021	2022
Büro Hizmetleri	-	-	1
Bilgisayar Laboratuvarı	-	1	1
TOPLAM	-	1	1

Meslek Yüksekokulumuzda birimimizde kısmi zamanlı olarak çalışan öğrencilere ilişkin üç yıllık verilere ait tablo doldurulmuştur.

Tablo 96: Öğrenci Kulüp ve Topluluklarının Yürüttüğü Faaliyet Bilgileri

Öğrenci Kulüp ve Topluluk Adı	Üye Sayısı	Faaliyet Türü	Faaliyet Sayıları		
			2020	2021	2022
-	-	-	-	-	-
Toplam					

Meslek Yüksekokulumuzda birimize bağlı öğrenci kulüp ve topluluklarına bulunmamaktadır.

Tablo 97: Öğrencilerin Mesleki Gelişim ve Kariyerlerine Yönelik Düzenlenen Eğitsel Etkinlik Bilgileri

Tarih	Konu	Konuşmacı/ Eğitimci Adı	Katılımcı Sayısı
24.05.2022	Kariyer Günleri	Öğr.Gör.Dr.Yunus YILAN	60

21.10.2022	İlk yardım eğitimi	Mustafa Cangür PAMUK	24
02.12.2022	İlk yardım eğitimi	Mustafa Cangür PAMUK	24

Meslek Yüksekokulumuzda birimimiz öğrencilerin mesleki gelişim ve kariyerlerine yönelik düzenlenen eğitsel etkinlikler 3'dür.

Tablo 98: Diğer Eğitim Faaliyet Bilgileri

Tarih	Konu	Konuşmacı/ Eğitimci Adı	Katılımcı Sayısı
-	-	-	-

Meslek Yüksekokulumuzda birimimizde düzenlenen diğer eğitim faaliyetleri bilgileri bulunmamaktadır.

Tablo 99: Dış Paydaş Memnuniyet Düzeyi

2020	2021	2022
95,95	99,12	90,00

Meslek Yüksekokulumuz ve Üniversitemiz adına kalite koordinatörlüğü tarafından düzenlenen anket sonuçları dikkate alınarak 3 yıllık dış paydaş memnuniyet düzeyine göre doldurulmuştur.

1.3.7.4. İdari Hizmetler

Tablo 100: İhalelere İlişkin Bilgiler

İhalenin Adı	İhalenin Türü	İhalenin Şekli	İhalenin Tarihi	İhalenin Tutarı
-	-	-	-	-
-	-	-	-	-
-	-	-	-	-
Toplam				

Meslek Yüksekokulumuz tarafından yapılan ihalelere ilişkin bilgiler bulunmamaktadır.

Tablo 101: Doğrudan Teminlere İlişkin Bilgiler

İşin Adı	Doğrudan Temin Türü	Doğrudan Temin Şekli	Doğrudan Temin Tarihi	Doğrudan Temin Tutarı
Temizlik malzemesi alımı	Mal alımı	22/d	10.06.2022	13.754,34
Fotokopi Makinesi parçası alımı	Mal alımı	22/d	14.11.2022	750,48
Plastik boya alımı	Mal alımı	22/d	14.11.2022	2.732,88
A4 Fotokopi kağıdı alımı	Mal alımı	22/d	14.11.2022	6.376,32

Meslek Yüksekokulumuz tarafından gerçekleştirilen doğrudan teminlere ilişkin bilgilere ait tablo doldurulmuştur.

Tablo 102: İkili Protokol ve Sözleşmeler

Kurumun Adı	Protokolün-Sözleşmenin Konusu	Başlama ve Bitiş Tarihi
Sandıklı Belediyesi	Burs protokolü	26.04.2021-26.04.2023

Meslek Yüksekokulumuz Seracılık programı öğrencilerine burs verilmesi için Sandıklı Belediyesi ile Afyon Kocatepe Üniversitesi arasında burs protokolü yapılmıştır.

1.3.8. Yönetim ve İç Kontrol Sistemi

Meslek Yüksekokulumuzda yönetim Müdür, Müdür Yardımcıları ve Yüksekokul Sekreteri tarafından Rektörlük Makamının ve Yüksekokul Kurullarının almış olduğu kararlar doğrultusunda hizmet verilmekte olup, Meslek Yüksekokulumuz programlarındaki öğretim elemanları ihtiyaçlarını talep listesiyle Yüksekokul Müdürlüğüne iletmektedir. Yüksekokul Müdürlüğü bu talepleri Yüksekokulumuz Satın alma Komisyonuna (Müdür Yardımcıları ve Yüksekokul Sekreterliğine) havale eder. Komisyon bütçe ödenekleri doğrultusunda prosedüre uygun olarak satın alma işlemini başlatır. Satın alma servisi tarafından toplanan teklifler Meslek Yüksekokulumuzun Bilirkişi öğretim görevlisinin de katılımıyla fiyatlar üzerinde karara varıldıktan sonra satın alma işlemine karar verilir. Satın alma birimi tarafından evrakların hazırlanmasından sonra gerçekleştirme görevlisi ve Harcama Yetkilisi tarafından imzalanan evraklar Üniversitemiz Strateji Daire Başkanlığına iletilir.

Meslek Yüksekokulumuzda gerçekleştirilen faaliyetler için idare bütçesinden harcama birimimize tahsis edilmiş kaynakların etkili, ekonomik ve verimli bir şekilde kullanıldığını, görev ve yetki alanı çerçevesinde iç kontrol sisteminin idari ve mali kararlar ile bunlara ilişkin işlemlerin yasallık ve düzenliliği hususunda yeterli güvenceyi sağladığı ve harcama birimimizde süreç kontrolünün etkin olarak uygulanmaktadır. Bu güvence, harcama yetkilisinin sahip olduğu bilgi ve değerlendirmeler, iç kontroller, iç denetçi raporları ile sayıştay raporları gibi hususlara dayanmaktadır.

Üniversitemizde yönetim; Rektörlükte Rektör ve Rektör Yardımcılarının yönetiminde Senato ve Yönetim Kurulu Kararlarının uygulanması ile gerçekleşmektedir. Fakültelerde dekan ve dekan yardımcıları; Enstitüler, Yüksekokullar, Meslek Yüksekokulları ve Konservatuarda Müdür ve Müdür Yardımcılarının yönetiminde kurul kararlarının uygulanması ile gerçekleşmektedir.

İç Kontrolün Sistemi

İç Kontrol; 5018 sayılı Kamu Mali Yönetimi ve Kontrol Kanunu'nun 55 _inci maddesinde; "İdarenin amaçlarına, belirlenmiş politikalara ve mevzuata uygun olarak faaliyetlerin etkili, ekonomik ve verimli bir şekilde yürütülmesini, varlık ve kaynakların korunmasını, muhasebe kayıtlarının doğru ve tam olarak tutulmasını, mali bilgi ve yönetim bilgisinin zamanında ve güvenilir olarak üretilmesini sağlamak üzere idare tarafından oluşturulan organizasyon, yöntem ve süreçle iç denetimi kapsayan mali ve diğer kontroller bütünüdür". Şeklinde tanımlanmıştır.

Görev ve yetkileri çerçevesinde, mali yönetim ve iç kontrol süreçlerine ilişkin standartlar ve yöntemler Maliye Bakanlığınca, iç denetime ilişkin standartlar ve yöntemler ise İç Denetim Koordinasyon Kurulu tarafından belirlenir, geliştirilir ve uyumlaştırılır. Bunlar ayrıca sistemlerin koordinasyonunu sağlar ve kamu idarelerine rehberlik hizmeti verir.

İç Kontrol Sisteminin Genel Esasları

İç Kontrol; Kamu kaynaklarının etkili, ekonomik, verimli ve idarenin amaçlarına uygun bir şekilde kullanılması, iş ve işlemlerin mevzuata uygunluğu, faaliyetler hakkında düzenli, zamanında ve güvenilir bilgi üretilmesi, idarenin varlıklarının korunması, yolsuzluk ve usulsüzlüklerin önlenmesi konularında yeterli ve makul güvence sağlayan bir yönetim aracıdır. İç kontrol, sadece kontrol faaliyetlerini değil, idarenin organizasyon yapısını, işleyişini, görev, yetki ve sorumlulukları, karar alma süreçlerini kapsayan ve idarenin çalışanlarının tamamının rol aldığı dinamik bir süreçtir.

İç Kontrolün Özellikleri

- İç kontrol, idarenin hedeflerinin gerçekleştirilmesi ve etkili bir yönetim için üst yöneticinin kullanacağı en önemli araçtır.
- İç kontrol faaliyetleri, sürekli ve sistematik bir şekilde ve yönetim sorumluluğu çerçevesinde yürütülür.
- İç kontrol faaliyet ve düzenlemelerinde riskli alanlara öncelik verilir.
- İç Kontrol sorumluluğu, işlem sürecinde yer alan bütün görevlileri kapsar.
- İç kontrol mali ve diğer kontroller bütünüdür.
- İç kontrol düzenleme ve uygulamalarında saydamlık, hesap verilebilirlik, ekonomiklik, etkinlik ve etkililik gibi iyi mali yönetim ilkeleri esas alınır.

İç Kontrol Sürecinde Görev Alanlar

— Harcama Yetkilisi

Harcama yetkilileri görev ve yetki alanları çerçevesinde, iç kontrolün işleyişinden sorumludur. Harcama yetkilileri ve diğer yöneticiler, mesleki değerlere ve dürüst yönetim anlayışına sahip olunmasından, mali yetki ve sorumlulukların bilgili ve yeterli yöneticilerle personele verilmesinden, belirlenmiş standartlara uyulmasının sağlanmasından, mevzuata aykırı faaliyetlerin önlenmesinden, kapsamlı bir yönetim anlayışıyla uygun bir çalışma ortamının ve saydamlığın sağlanmasından görev ve yetkileri çerçevesinde sorumludurlar.

Bütçe ile ödenek tahsis edilen harcama yetkilileri, iş ve işlemlerin amaçlara, iyi mali yönetim ilkelerine, kontrol düzenlemelerine ve mevzuata uygun bir şekilde gerçekleştirildiğini içeren iç kontrol güvence beyanını her yıl düzenler ve birim faaliyet raporlarına ekler.

— Mali Hizmetler Birimi Yöneticisi (Strateji Geliştirme Dairesi Başkanı)

Mali hizmetler birimi yöneticisi, yönetimin iç kontrole yönelik işlevinin etkililiğini ve verimliliğini artırmak için gerekli çalışmaları yapar ve ön mali kontrol faaliyetinin yürütülmesini sağlar. Mali hizmetler birimi yöneticisi, idarede faaliyetlerin mali yönetim ve kontrol mevzuatı ile diğer mevzuata uygun olarak yürütüldüğünü, kamu kaynaklarının etkili, ekonomik ve verimli bir şekilde kullanılmasını temin üzere iç kontrol süreçlerinin işletildiğini, izlendiğini ve gerekli tedbirlerin alınması için düşünce ve önerilerinin zamanında üst yöneticiye raporlandığını içeren mali hizmetler birim yöneticisinin beyanını düzenleyerek idare faaliyet raporuna ekler.

— Gerçekleştirme Görevlileri

Gerçekleştirme görevlileri, harcama talimatı üzerine; işin yaptırılması, mal veya hizmetin alınması, teslim almaya ilişkin işlemlerin yapılması, belgelendirilmesi ve ödeme için gerekli belgelerin hazırlanması görevlerini yürütür.

Gerçekleştirme görevlileri, 5018 sayılı Kanun çerçevesinde yapmaları gereken iş ve işlemlerden sorumludur.

Ön Mali Kontrol

İç Kontrolün bir unsuru olarak ön mali kontrol, İdarelerin gelir, gider, varlık ve yükümlülüklerine ilişkin mali karar ve işlemlerin; idarenin bütçesi, bütçe tertibi, kullanılabilir ödenek tutarı, ayrıntılı harcama programı, finansman programı, merkezi yönetim bütçe kanunu ve diğer mali mevzuat hükümlerine uygunluğu ve kaynakların etkili, ekonomik ve verimli bir şekilde kullanılması yönlerinden yapılan kontroldür.

Ön mali kontrol görevi, idarelerin yönetim sorumluluğu çerçevesinde, harcama birimleri ve malî hizmetler birimi tarafından yerine getirilir.

Tablo 103: Meslek Yüksekokulu Yönetim Kurulu

Üyenin (Unvanı) Adı ve Soyadı	Görevi
Dr.Öğr.Üyesi Koray GÜRPINAR	Meslek Yüksekokulu Müdürü
Öğr.Gör.Dr.Rabia ERSAN	Müdür Yrd.
Öğr.Gör.Havva UZUN	Müdür Yrd.
Öğr.Gör.Fatma ÖZDEMİR	Üye
Öğr.Gör.Mustafa YETER	Üye
Öğr.Gör.Kutlay ORHAN	Üye

Meslek Yüksekokulumuz Yönetim Kurulu, 1 Müdür, 2 Müdür Yrd.ve 3 Üyeden oluşmaktadır.

Tablo 104: Birim Danışma Kurulu

Üyenin (Unvanı) Adı ve Soyadı	Görevi	Birimi/Kurumu
Dr.Öğr.Üyesi Koray GÜRPINAR	Meslek Yüksekokulu Müdürü	Sandıklı MYO
Öğr.Gör.Dr.Rabia ERSAN	Müdür Yrd.	Sandıklı MYO
Öğr.Gör.Havva UZUN	Müdür Yrd.	Sandıklı MYO
Öğr.Gör.Mustafa YETER	Üye	Sandıklı MYO
Mehmet SÜLÜN	Üye	Sandıklı Kaymakamı
Mustafa ÇÖL	Üye	Sandıklı Belediye Başkanı
Bekir ÇETİN	Üye	Sandıklı Ticaret Odası Başk.
Ahmet ÖZTOP	Üye	Sandıklı Esnaf Odaşı Başkanı
Hakan KOZAN	Üye	Kozanlar Grup A.Ş.
Ahmet Yılmaz YAVUZ	Üye	Sandıklı Park Termal Otel Müd.

Meslek Yüksekokulumuz Danışma Kurulu yılda en az 2 toplantı yaparak kararlar almaktadır.

2. AMAÇ VE HEDEFLER

2.1. BİRİMİN AMAÇLARI

Sandıklı Meslek Yüksekokulu Sağlık Turizmi İşletmeciliği N.Ö. , İşletme Yönetimi N.Ö., Harita Kadastro N.Ö., Bilgisayar Programcılığı N.Ö. ve Halkla İlişkiler ve Tanıtım N.Ö. ve Seracılık N.Ö. programlarıyla ülkemizdeki iş hayatının gereksinim duyduğu nitelikli ara eleman ihtiyacını karşılamak amacıyla bugünün ve geleceğin gereksinimlerine yanıt verebilecek, çağdaş teknolojileri kullanabilen ve takip eden, yaratıcı, eleştirel düşünen, yapıcı, sürekli kendini yenileyen bireyleri yetiştirmeyi amaçlar.

Bu doğrultuda hedeflerimiz;

2.2. BİRİMİN HEDEFLERİ

1-Yüksekokulumuz öğretim programlarında, öğrencilerimizin mesleki kişiliklerinin gelişimi açısından uygulamalı meslek derslerinin yanı sıra düşünsel alt yapılarına bir çerçeve oluşturacak kuramsal derslere yer vermek.

2-Öğrencilerimizin kuramsal ve teknik gelişmeleri açısından bölüm/programlarında yer alan derslere uygun olarak seminer, konferans, araştırma-inceleme gezileri, workshopları düzenlemek.

3-Yüksekokulumuzun dışarıya yönelik girişim ve etkinlikleri yoluyla hem öğrencilerimizin hem de Sandıklı halkının sosyal ve kültürel ihtiyaçlarına katkıda bulunmak.

4-Yüksekokulumuz ile Sandıklı halkının kaynaşmasını sağlayacak girişimlerde bulunmak.

5-Gerçekleştirilen etkinlikler ve programlar için öğrencilerden oluşacak komisyonlarla onların organizasyon ve koordinasyon yeteneklerini geliştirmek.

6-Öğrencilerimizin aktif ve katılımcı bir anlayış çerçevesinde yetişmelerini deneysel olarak sağlamak için yüksekokulumuzla ilgili görevler vermek.

7-Öğrencilerimizin hem yüksekokulumuzun gelişimi, hem de kişisel gelişimlerine katkı sağlayacak projelerine destek olmak.

8-Öğretim elemanlarımızın daha kaliteli hizmet verebilmeleri için gerekli olan teknik donanım, teçhizat ve imkanlarla onlara destek sağlamak.

9-Okulumuzun en temel kaynağı olan öğretim elemanlarımızın ve idari personelimizin verimlilik ve etkinliğini artırmak için onların görüş ve önerilerini almak.

10-Öğretim elemanlarımız ve idari personelimizin mesleki gelişimine katkıda bulunacak her türlü imkanları üst düzeyde sağlamak ve kullanımlarına sunmak.

11-Yüksekokulumuzu modern yönetim anlayışı çerçevesinde, üstün kalite ve hizmet anlayışıyla yönetmektir.

3. FAALİYETLERE İLİŞKİN BİLGİ VE DEĞERLENDİRMELER

3.1. MALİ BİLGİLER

3.1.1. Bütçe Uygulama Sonuçları

Tablo 105: Yıllar İtibarıyla Bütçe Harcama Tutarları

Tertip	2020	2021	2022
1/1 Personel Giderleri	2.572.374	3.004.169	3.558.370
03.2.1.01 Kırtasiye Gid.	11.399	3.341	5.466
03.2.2.02 Temizlik Gid.	4.996	10.443	6.185
03.2.6.01 Lab.Malz.Al	-	2.784	7.577
03.2.9.90 Diğer Tük.Mal.M.Al	-	-	1.095
03.3.1.01 Y.İ.Geç.Gör.Yolluğu	4.469	6.052	4.466
03.3.2.01 Y.İ.Sür.Gör.Yolluğu	1.194	9.085	5.354
03.5.2.01 Posta Giderleri	-	-	2.210
03.7.3.02 Mak.Tech.Bak.On.	6.499	4.989	767
03.8.1.02 Okul Bak.On.Gid.	2.199	2.212	2.738
Toplam	2.603.130	3.043.075	3.594.228

Meslek Yüksekokulumuz 3 yıllık bütçe harcama tutarları dikkate alınarak doldurulmuştur.

Tablo 106: Bütçe Uygulama Sonuçları

Tertip	KBÖ	Toplam Bütçe Ödeneği (TBÖ)	Harcama	KBÖ'ye Göre Harcama (%)	TBÖ'ye Göre Harcama (%)
1/1 Personel Giderleri	3.558.370	3.558.370	5.129.431,59	144	144
03.2.1.01 Kırtasiye Gid.	5.466	5.466	6.376,32	117	117
03.2.2.02 Temizlik Gid.	6.185	6.185	13.754,34	222	222
03.2.6.01 Lab.Malz.Al	7577	7577	-	-	-
03.2.9.90 Diğer Tük.Mal.M.Al	1.095	1.095	-	-	-
03.3.1.01 Y.İ.Geç.Gör.Yolluğu	4.466	4.466	15.375,50	344	344
03.3.2.01 Y.İ.Sür.Gör.Yolluğu	5.354	5.354	3.192,16	59	59
03.5.2.01 Posta Giderleri	2.210	2.210	-	-	-
03.7.3.02 Mak.Tech.Bak.On.	767	767	750,48	98	98
03.8.1.02 Okul Bak.On.Gid.	2.738	2.738	2.732,88	100	100
Toplam	3.594.228	3.594.228	5.171.613,27	144	144

Meslek Yüksekokulumuzda Bütçe hedef ve gerçekleştirmelerinde ağırlıklı kısmını oluşturan personel giderleridir, bazı kalemler arasında okul ihtiyaçlarının öncelik sırasına göre karşılanabilmesi için aktarmalar yapılarak bütçenin verimli kullanımı amaçlanmıştır. Okulumuzda kadrolu öğretim elemanı az olduğundan dolayı üniversitemizin değişik birimlerinden yada sektörlerden uzman görevlendirmesi yapılmıştır. Bütçe kalemlerinde yetersiz görülen miktarlar için ek ödenek talep edilmektedir.

Tablo 107: Birim Bütçesinden Gerçekleştirilen Öğrenci Başına Düşen Cari Hizmet Maliyetleri

Finansman Kaynağı	2020			2021			2022		
	Toplam Cari Gider	Öğrenci Sayısı	Öğrenci Başına Düşen Cari Hizmet Maliyeti	Toplam Cari Gider	Öğrenci Sayısı	Öğrenci Başına Düşen Cari Hizmet Maliyeti	Toplam Cari Gider	Öğrenci Sayısı	Öğrenci Başına Düşen Cari Hizmet Maliyeti
Hazine Yardımı	2.603.130	484	5.378,37	3.043.075	516	5.897,43	5.171.613,27	556	9.301,46
Öz Gelir									
Toplam	2.603.130	484	5.378,37	3.043.075	516	5.897,43	5.171.613,27	556	9.301,46

Meslek Yüksekokulumuzda 556 öğrenci eğitim-öğretim hizmeti almaktadır.

Tablo 108: Döner Sermaye İşletmesi Bütçe Giderleri Uygulama Sonuçları

Ekonomik Kodlar	2020			2021			2022		
	Toplam Ödenek	Harcama	Harcama Oranı (%)	Toplam ödenek	Harcama	Harcama Oranı (%)	Toplam ödenek	Harcama	Harcama Oranı (%)
01- Personel Giderleri									
02- SGK. Devlet Primi Giderleri									
03- Mal ve Hizmet Alım Giderleri									
04- Cari Transferler									
05- Sermaye Giderleri									
10- Ek Ödeme									
Toplam									

Meslek Yüksekokulumuz 2022 yılında Döner sermaye işletmesi bütçe giderleri harcaması yoktur.

Tablo 109: Döner Sermaye Gelirleri

2020			2021			2022		
Gelir Kodu	Gelirin Türü	Gelirin Miktarı	Gelir Kodu	Gelirin Türü	Gelirin Miktarı	Gelir Kodu	Gelirin Türü	Gelirin Miktarı
Toplam			Toplam			Toplam		

Meslek Yüksekokulumuzda 2022 yılında Döner sermaye geliri yoktur.

Tablo 110: Birim Bütçesinden Öğretim Üyesi Başına Düşen Döner Sermaye Gelirleri

2020			2021			2022		
Döner Sermaye Gelir Toplamı	Birim Öğretim Üyesi Sayısı	Öğretim Üyesi Başına Düşen Döner Sermaye Geliri	Döner Sermaye Gelir Toplamı	Birim Öğretim Üyesi Sayısı	Öğretim Üyesi Başına Düşen Döner Sermaye Geliri	Döner Sermaye Gelir Toplamı	Birim Öğretim Üyesi Sayısı	Öğretim Üyesi Başına Düşen Döner Sermaye Geliri

Meslek Yüksekokulumuzda 2022 yılında öğretim elamanlarına ve diğer personele döner sermaye ödemesi yapılmamıştır.

3.1.2 Mali Denetim Sonuçları

3.1.2.1. Dış Denetim

Meslek Yüksekokulumuz 2022 yılına ait bir denetim halihazırda geçirilmemiş olup, 2022 yılı harcama bilgileri tablo halinde Sayıştay denetimcilerine vermek üzere Strateji daire başkanlığına gönderilmiştir. Aynı yıl içerisinde 2022 yılını kapsayan Sayıştay denetimleri başarıyla sonuçlanmıştır.

3.1.2.2. İç Denetim

2022 yılında İç denetim süreci olarak Meslek Yüksekokulumuz iç denetimden geçirilmemiştir.

3.2. PERFORMANS BİLGİLERİ

Tablo 111: Performans Göstergeleri

Performans Göstergesi	2020	2021	2022
P.G. 1.1.1.1. Akreditasyon süreci başlatılan program sayısı	-	-	-
P.G. 1.1.2.1. Akran değerlendirilmesi yapılan program sayısı	-	6	6
P.G. 1.1.2.2. Toplam program sayısı	6	6	6
P.G. 1.1.2.3. Akran değerlendirilmesi yapılan program sayısının toplam program sayısına oranı (%)	-	100	100
P.G. 1.2.1.1. Hizmet içi eğitime (eğiticilerin eğitimi) katılan öğretim elemanı sayısı	14	18	17
P.G. 1.2.1.2. Toplam öğretim elemanı sayısı	14	18	17
P.G. 1.2.1.3. Hizmet içi eğitime (eğiticilerin eğitimi) katılan öğretim elemanı sayısının toplam öğretim elemanı sayısına oranı	100	100	100
P.G. 1.2.2.1. Ders veren öğretim elemanı sayısı	19	22	21
P.G. 1.2.2.2. Toplam öğrenci sayısı	484	516	556
P.G. 1.2.2.3. Ders veren öğretim elemanı başına düşen öğrenci sayısı	35	29	26
P.G. 1.2.3.1. Erasmus değişim programına katılan öğretim elemanı sayısı	-	1	2
P.G. 1.2.3.2. Mevlana değişim programına katılan öğretim elemanı sayısı	-	-	-

P.G. 1.2.3.3. Değişim programlarına katılan toplam öğretim elemanı sayısı	-	1	2
P.G. 1.2.3.4. Değişim programlarına katılan öğretim elemanı sayısının toplam öğretim elemanı sayısına oranı (%)	-	0,11	0,12
P.G. 1.3.1.1. Uluslararası öğrenci sayısı	-	-	-
P.G. 1.3.1.2. Uluslararası öğrenci sayısının toplam öğrenci sayısına oranı (%)	-	-	-
P.G. 1.3.2.1. Uluslararası etkinlik sayısı	-	-	-
P.G. 1.3.3.1. Erasmus değişim programı kapsamında gelen öğrenci sayısı	-	-	-
P.G. 1.3.3.2. Mevlana değişim programı kapsamında gelen öğrenci sayısı	-	-	-
P.G. 1.3.3.3. Uluslararası değişim programları kapsamında gelen toplam öğrenci sayısı	-	-	-
P.G. 1.4.3.1. Öğrencilerin mesleki gelişim ve kariyerlerine yönelik eğitimsel etkinliklerin sayısı	-	3	1
P.G. 1.4.4.1. Erasmus değişim programı kapsamında giden öğrenci sayısı	-	-	-
P.G. 1.4.4.2. Mevlana değişim programı kapsamında giden öğrenci sayısı	-	-	-
P.G. 1.4.4.3. Farabi değişim programı kapsamında giden öğrenci sayısı	-	-	-
P.G. 1.4.4.4. Ulusal ve uluslararası değişim programları kapsamında giden öğrenci sayısı	-	-	-
P.G. 1.4.5.1. Mezun öğrenci sayısı	115	112	170
P.G. 1.4.5.2. Mezun olabilme durumuna gelen öğrenci sayısı	384	313	336
P.G. 1.4.5.3. Mezun öğrenci sayısının mezun olabilme durumuna gelen öğrenci sayısına oranı	0,32	0,29	0,51
P.G. 2.1.1.1. Üniversite mali kaynaklarıyla tamamlanan proje sayısı	-	-	-
P.G. 2.1.2.1. Üniversite dışı ulusal kurum ve kişilerden sağlanan mali kaynaklarla tamamlanan proje sayısı	-	-	-
P.G. 2.1.3.1. Uluslararası kurum ve kişilerden sağlanan mali kaynaklarla tamamlanan proje sayısı	-	-	-
P.G. 2.1.4.1. Öğretim üyesi sayısı	-	1	2
P.G. 2.1.4.2. Öğretim üyelerinin uluslararası yayın sayısı (Web of Science)	-	-	2
P.G. 2.1.4.3. Öğretim elemanlarının uluslararası yayın sayısı (Web of Science)	-	-	-
P.G. 2.1.4.4. Öğretim elemanı başına düşen uluslararası yayın sayısı (Web of Science)	-	-	-
P.G. 2.1.4.5. Öğretim üyesi başına düşen uluslararası yayın sayısı (Web of Science)	-	-	-
P.G. 2.1.5.1. Öğretim üyelerinin uluslararası atıf sayısı (Web of Science)	-	13	9
P.G. 2.1.5.2. Öğretim elemanlarının uluslararası atıf sayısı (Web of Science)	-	-	-
P.G. 2.1.5.3. Öğretim elemanı başına düşen uluslararası atıf sayısı (Web of Science)	-	-	-
P.G. 2.1.5.4. Öğretim üyesi başına düşen uluslararası atıf sayısı (Web of Science)	-	-	-
P.G. 2.2.1.1. Rektörlük bilimsel araştırma projelerine sağlanan destek miktarı (₺)	-	-	-
P.G. 2.2.2.1. Üniversite dışı kurum ve kişilerin projelere sağladığı mali destek miktarı(₺)	-	-	-
P.G. 2.3.1.1. Teknoparkta yürütülen Ar-Ge ve girişimcilik proje sayısı	-	-	-
P.G. 2.3.2.1. Teknoparkta üniversitemiz öğretim elemanlarının şirket sayısı	-	1	-
P.G. 2.3.3.1. Teknoparkta üniversitemiz öğrencilerinin şirket sayısı	-	-	-
P.G. 2.3.4.1. Üniversite adına tescil edilen toplam patent/ faydalı model/ marka sayısı	-	-	-
P.G. 2.3.5.1. Üniversite adına tescil edilen ticarileşmiş toplam patent/ faydalı model /marka sayısı	-	-	-
P.G. 3.1.1.1. Dış danışma kurulları ile yapılan toplantı sayısı	-	2	2
P.G. 3.1.2.1. Halka açık sosyal faaliyetlerin sayısı	-	-	-
P.G. 3.1.3.1. Çevre duyarlılığı kapsamında dış paydaşlarla yapılan etkinlik sayısı	-	-	-
P.G. 3.1.4.1. Üniversiteyi tanıtıcı ziyaret sayısı	-	-	-
P.G. 3.2.1.1. Plan dönemi başından itibaren (2019) mezun olanların mezun bilgi sistemine kaydedilme oranı (%)	0,30	0,36	0,51
P.G. 3.2.2.1. Daha önceki yıllarda mezun olan öğrencilerimize yönelik düzenlenen etkinlik sayısı	-	-	-
P.G. 3.2.3.1. Kariyer sahibi mezunlarımızın katılımıyla gerçekleştirilen etkinlik sayısı	-	-	-
P.G. 3.3.1.1. Öğrenci memnuniyet düzeyi (%)	-	63,94	61,75
P.G. 3.3.2.1. Akademik personel memnuniyet düzeyi (%)	75,45	75,24	70,06
P.G. 3.3.3.1. İdari personel memnuniyet düzeyi (%)	71,45	73,88	71,26
P.G. 3.3.4.1. Dış paydaş memnuniyet düzeyi (%)	95,95	99,12	90
P.G. 3.4.3.1. Müze, koleksiyon ve sergilere üniversite dışından gelen ziyaretçi sayısı	-	-	-
P.G. 4.2.1.1. Kurum tarafından verilen hizmet içi eğitime katılan personel sayısı	31	28	32
P.G. 4.3.1.1. Mali konulara ilişkin verilen eğitimlere katılan sorumlu personel sayısı	-	-	-
P.G. 4.3.4.1. Döner sermaye gelirleri (₺)	-	-	-
P.G. 4.4.1.1. Eğitim-öğretim, araştırma ve sosyal alanlar (m ²)	1960	1960	1960
P.G. 4.4.3.1. Kayıttan düşen tanışır sayısı	40	-	1

P.G. 4.4.3.2. Taşınır sayısı	2687	2664	2687
P.G. 4.4.3.3. Taşınırın etkin kullanım oranı [100- (Kayıttan düşen taşınırlar/Mevcut taşınırlar x 100)]	96	96	96
P.G. 1.1.1.1. Akreditasyon süreci başlatılan program sayısı	-	-	-
P.G. 1.1.2.1. Akran değerlendirilmesi yapılan program sayısı	-	6	6
P.G. 1.1.2.2. Toplam program sayısı	6	6	6
P.G. 1.1.2.3. Akran değerlendirilmesi yapılan program sayısının toplam program sayısına oranı (%)	-	100	100
P.G. 1.2.1.1. Hizmet içi eğitime (eğiticilerin eğitimi) katılan öğretim elemanı sayısı	14	18	17
P.G. 1.2.1.2. Toplam öğretim elemanı sayısı	14	18	17
P.G. 1.2.1.3. Hizmet içi eğitime (eğiticilerin eğitimi) katılan öğretim elemanının toplam öğretim elemanı sayısına oranı	100	100	100
P.G. 1.2.2.1. Ders veren öğretim elemanı sayısı	19	22	21
P.G. 1.2.2.2. Toplam öğrenci sayısı	484	516	556
P.G. 1.2.2.3. Ders veren öğretim elemanı başına düşen öğrenci sayısı	35	29	26
P.G. 1.2.3.1. Erasmus değişim programına katılan öğretim elemanı sayısı	-	1	2
P.G. 1.2.3.2. Mevlana değişim programına katılan öğretim elemanı sayısı	-	-	-
P.G. 1.2.3.3. Değişim programlarına katılan toplam öğretim elemanı sayısı	-	1	-

Meslek Yüksekokulumuz Performans göstergeleri tablosu doldurulmuştur.

4. KURUMSAL KABİLİYET VE KAPASİTENİN DEĞERLENDİRİLMESİ

4.1. GÜÇLÜ YÖNLER

- Araştırma projelerinin alınması;
- Teknolojinin eğitimde kullanılmasının yaygınlaşması;
- Kaliteli araştırmaların yapılarak eğitim-öğretimin azami derecede verilmeye çalışılması;
- Yeni açılan programların gerek öğrenciler, gerekse paydaşların ihtiyaçlarına cevap verecek nitelikte olması;
- Nitelikli ve dinamik bir akademik kadromuzun bulunması,
- Ekip çalışmasına yatkın, disiplinli ve kararlı insan kaynağının bir arada bulunması,

4.2. İYİLEŞTİRMEYE AÇIK YÖNLER

Üniversitede kadro sıkıntısı olması nedeni ile Yüksekokulumuzun özellikle akademik personele ihtiyacı vardır. Şu anda Akademik personelimiz 17 öğretim görevlisi kadromuz bulunmaktadır.

Bilgisayar laboratuvarımızda bilgisayarlarımız yetersizdir. Çağın gereklerine göre eğitim vermek için bilgisayar önemli bir materyal olduğu için yüksekokulumuzda yeterli sayıda bilgisayar mevcut değildir. Meslek Yüksekokulumuzda 2 bilgisayar laboratuvarı vardır. 2 laboratuvar da öğrencilerimizin eğitim ve öğretiminde kullanılmaktadır. Gelişen teknolojiyi takipte maddi olarak sıkıntılar yaşandığından uygulama alanlarımız alet ve teçhizatlarının bazılarının teknoloji yenilenmeleri gerekmektedir.

4.3. DEĞERLENDİRME

Tüm Kurumlarda üstün ve zayıf yanlar olduğu gibi bizimde üstün ve zayıf yanlarımız bulunmaktadır. Önemli olan çözüm yollarını aramaktır. Meslek Yüksekokulumuz ve Üniversitemizin bulunduğu konumdan daha üst noktalara ulaşması ve taşınması için zorluklardan yılmadan daha gayretli bir şekilde çalışmaya devam edilmesi gerekmektedir. Meslek Yüksekokulumuzun bölgemizde, Ülkemizde bilinen tanınan ve tercih edilen okul olması yönünde tanıtım çalışmaları yapılmaktadır.

5. ÖNERİ VE TEDBİRLER

- Meslek Yüksekokulumuzla ilgili tüm iş kolları ile daha fazla işbirliğine girmeliyiz.
- Meslek Yüksekokulumuzun kaynaklarını en verimli şekilde kullanma gayreti içerisinde olmalıyız.
- Öğrencilerimizin yeni çıkan teknolojileri takip edip kısa sürede uyum sağlayabilmeleri için gereken tedbirler alınmalı. Teknoloji yenilemesi yapmalıyız.
- Meslek Yüksekokulumuzu bölgemizde ve Ülkemizde en çok tercih edilen meslek yüksekokulları arasında yer alabilmesi için çalışmalıyız.
- Öğretim elemanlarının bilimsel çalışmalarına verilen destek artırılarak devam etmeliyiz.

EK-1: İÇ KONTROL GÜVENCE BEYANI

İÇ KONTROL GÜVENCE BEYANI

Harcama yetkilisi olarak yetkim dahilinde;

Bu raporda yer alan bilgilerin güvenilir, tam ve doğru olduğunu beyan ederim.

Bu raporda açıklanan faaliyetler için idare bütçesinden harcama birimimize tahsis edilmiş kaynakların etkili, ekonomik ve verimli bir şekilde kullanıldığını, görev ve yetki alanım çerçevesinde iç kontrol sisteminin idari ve mali kararlar ile bunlara ilişkin işlemlerin yasalık ve düzenliliği hususunda yeterli güvenceyi sağladığını ve harcama birimimizde süreç kontrolünün etkin olarak uygulandığını bildiririm.

Bu güvence, harcama yetkilisi olarak sahip olduğum bilgi ve değerlendirmeler, iç kontroller, iç denetçi raporları ile Sayıştay raporları gibi bilgim dahilindeki hususlara dayanmaktadır.

Burada raporlanmayan, idarenin menfaatlerine zarar veren herhangi bir husus hakkında bilgim olmadığını beyan ederim.

(Sandıklı-10.01.2023)

İmza

Dr.Öğr.Üyesi Koray GÜRPINAR

Müdür

EK-2: BİRİM YÖNETİM KURULU

AKÜ SANDIKLI MESLEK YÜKSEKOKULU

YÖNETİM KURULU KARARLARI

TOPLANTI SAYISI :2023/ 01

KARAR TARİHİ: 03.01.2023

Meslek Yüksekokulu Yönetim Kurulu 03.01.2023 tarihinde toplanarak;

Karar No 2023/ 02:Hazırlanan Meslek Yüksekokulumuz 2022 yılı birim faaliyet raporu ve birim değerlendirme raporunun kabul edilerek Üniversitemiz Strateji Daire Başkanlığı'na sunulmasına katılanların oy birliği ile karar verilmiştir.

İMZA
Dr.Öğr. Üyesi Koray GÜRPINAR
Başkan

İMZA
Öğr.Gör.Dr.Rabia ERSAN
Üye

İMZA
Öğr.Gör.Havva UZUN
Üye

İMZA
Öğr.Gör.Fatma ÖZDEMİR
Üye

İMZA
Öğr.Gör.Mustafa YETER
Üye

İMZA
Öğr.Gör.Kutlay ORHAN
Üye

Yüksekokul Sekreteri Ahmet AYHAN
Raportör